

**Baş Editör / Editor-in-Chief**  
Bilgin Timuralp

**Editör / Editor**  
Gulmira Kudaiberdieva

**Bu Sayının Yayın Danışmanları**  
Advisory Board of This Issue

Emel Altekin  
Leila Maria Marchi Alves  
Charalambos Antoniadis  
Erdiñ Arkan  
Lütfü Bekâr  
Atıla Bitigen  
Yasemin Turan Bozkaya  
Giovanna R Ciotti  
Eduardo da Cruz  
Meltem Çağlar  
Yüksel Çavuşoğlu  
Turgay Çelik  
Sinan Dağdelen  
Luiz C Danzmann  
Dobromir Dobrev  
Abdullah Doğan  
Umuthan Doğan  
Dursun Duman  
Dursun Dursunoğlu  
Hamza Duygu  
Mehmet Akif Düzenli  
Okan Ekinci  
Ozan Emiroğlu  
Rasih Ener  
Abdullah Erdem  
Cihangir Erem  
Mehmet Eren  
Gudrun M Feuchtnr  
Ömer Gedikli  
Nihal Gelecek  
Mustafa Gür  
Gültekin F. Hobikoğlu  
Serhat Işık  
Diwakar Jain  
Hayrettin Karaeren  
Hakki Kazaz  
Cem Köz  
Claes Held  
Ehtişham Mahmud  
M. Susan Mandell  
Constantine Mavroudis  
Idris Mehmetoğlu  
Seyit M. Mercanliğıl  
Gwilym Morris  
İstemi Nalbantgil  
Johannes Nordmeyer  
Burak Onan  
Altan Onat  
Arda Şanlı Ökmen  
Orhan Önalın  
Hüseyin Öz  
Cevher Özcan  
Cengiz Öztürk  
Joseph M Pappachan  
Bahar Pirat  
Luci Selman  
Kenan Sönmez  
Nazlı Şencan  
Mehmet Şeneş  
Yusuf Tavil  
Ahmet Temizhan  
Ramazan Topsakal  
Carlo Trani  
Omaç Tüfekçioğlu  
Egemen Tüzün  
Berrin Umman  
S. Arzu Vardar  
Mutlu Vural  
Stewart R. Walsh  
Sing Chien Yap  
Alptekin Yasim  
Mustafa Yazıcı  
Oğuzhan Yıldız  
Remzi Yılmaz  
Mehmet Yokuşoğlu

## Özgün Araştırmalar / Original Investigations

Anatomic variability of the coronary arterial orifices  
*Koroner arter orifislerinin anatomik değişkenliği*

Figen Govsa et al.; İzmir, Türkiye

Effects of ticlopidine and clopidogrel on the intimal hyperplastic response  
*Tiklopidin ve klopidogrelin intimal hiperplastik cevaba etkisi*

Tuğrul Göncü et al.; Bursa, Türkiye

Nebivolol prevents remodeling in a rat MI model  
*Nebivolol sıçan MI modelinde yeniden şekillenmeyi önler*

Güldem Olguner Mercanoğlu et al.; İstanbul, Türkiye, Naples, Italy

Relationship of hazelnut consumption with LDL, oxidized LDL and subfractions  
*Fındık tüketiminin LDL, okside LDL ve subfraksiyonları ile ilişkisi*

Fulya Balaban Yücesan et al.; Ankara, Türkiye

Management of AF in cardiology service in Kosovo  
*Kosovo kardiyoloji servisinde AF takibi*

Shpend Elezi et al.; Prishtina, Republic of Kosovo

Losartan and nifedipine therapy in secondary pulmonary hypertension  
*Sekonder pulmoner hipertansiyonda losartan ve nifedipin tedavisi*

Şerife Savaş Bozbaş et al.; Ankara, Türkiye

Carotid intima-media thickness in type 1 diabetes mellitus  
*Tip 1 diyabetes mellitusta karotis intima-media kalınlığı*

Kamile Gül et al.; Ankara, Mersin, Afyon, Türkiye, Miami, Florida, USA

Renal artery stenting and renal functions  
*Renal arter stenti ve böbrek fonksiyonları*

Erkan Dervişoğlu, et al.; Kocaeli, Turkey

MRI and echocardiography in the assessment of cardiac masses  
*Kardiyak kitleleri değerlendirmede MRG ve ekokardiyografi*

Burcu Narin et al.; İstanbul, Türkiye

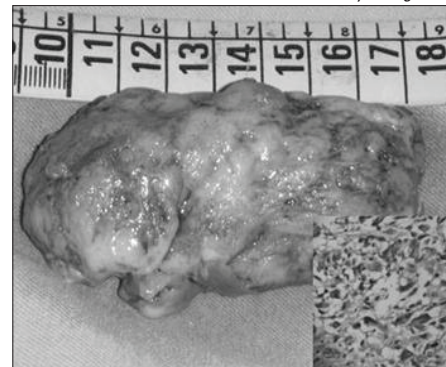
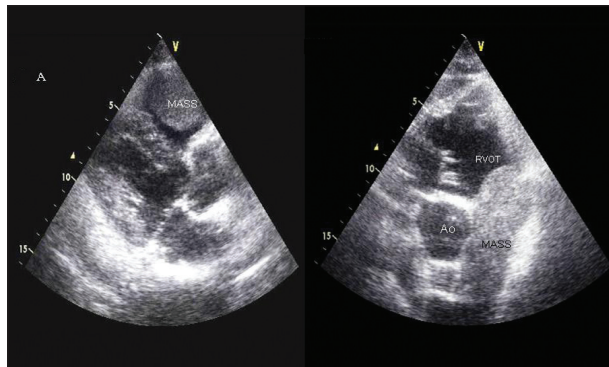
## Derlemeler / Reviews

Cardiovascular consequences of sleep apnea: I -Epidemiology  
*Uyku apnesinin kardiyovasküler sonuçları: I- Epidemiyoloji*

Yelda Turgut Çelen et al.; Gothenburg, Sweden

Kardiyak resenkronizasyon tedavisine cevabı öngörmede ekokardiyografi  
*Echocardiography in predicting response to cardiac resynchronization therapy*

Leyla Elif Sade; Ankara, Türkiye



Sayfa/Page: E-3

**Baş Editör / Editor-in-Chief**  
Bilgin Timuralp, Eskişehir, Türkiye

**Editör / Editor**

Gulmira Kudaiberdieva, Bishkek, Kyrgyzstan

**Editör Yardımcıları / Associate Editors**

Adnan Abacı, Ankara, Türkiye  
Mehmet Bilge, Ankara, Türkiye  
Sadi Güleç, Ankara, Türkiye  
Barış İlerigelen, İstanbul, Türkiye  
Cihangir Kaymaz, İstanbul, Türkiye  
Sanem Nalbantgil, İzmir, Türkiye  
Yılmaz Nişancı, İstanbul, Türkiye

Kurtuluş Özdemir, Konya, Türkiye  
İnan Soydan, İzmir, Türkiye  
Ahmet Tulga Ulus, Ankara, Türkiye  
Ercan Tutar, Ankara, Türkiye  
Berrin Umman, İstanbul, Türkiye  
Mehdi Zoghi, İzmir, Türkiye

**Editör Danışmanı / Editorial Consultant**

Suna Kırcaç, Denizli, Türkiye

**Biyoistatistik Baş Danışmanı / Senior Consultant in Biostatistics**

Kazım Özdamar, Eskişehir, Türkiye

**İstatistik Danışmanı / Statistical Consultant**

İlker Ünal, Adana, Türkiye

**Uluslararası Yayın Kurulu / International Editorial Board**

Kamil ADALET, İstanbul, Türkiye  
Ramazan AKDEMİR, Ankara, Türkiye  
Levent AKYÜREK, Göteborg, Sweden  
Necmi ATA, Eskişehir, Türkiye  
Mehmet ATEŞ, İzmir, Türkiye  
Saide AYTEKİN, İstanbul, Türkiye  
Vedat AYTEKİN, İstanbul, Türkiye  
Ljuba BACHAROVA, Bratislava, Slovak Republic  
Luiggi P. BADANO, Udine, Italy  
Gani BAJRAKTARI, Prishtina, Kosovo  
Işık BAŞAR, İstanbul, Türkiye  
George A. BELLER, Charlottesville VA, USA  
Ahmet BİRAND, İstanbul, Türkiye  
Alparslan BİRDANE, Eskişehir, Türkiye  
William James BRAWN, Birmingham, UK  
Gerald David BUCKBERG, Los Angeles, CA, USA  
Cahid ÇİVELEK, St. Louis, MO, USA  
Nail ÇAĞLAR, Ankara, Türkiye  
Erdal ÇAVUŞOĞLU, New York, USA  
Yüksel ÇAVUŞOĞLU, Eskişehir, Türkiye  
Mehmet ÇİLİNGİROĞLU, Cincinnati, USA  
Vedat DAVUTOĞLU, Gaziantep, Türkiye  
Necmi DEĞER, Antalya, Türkiye  
Ubeydullah DELİGÖNÜL, Tyler TX, USA  
Ufuk DEMİRKILIÇ, Ankara, Türkiye  
Ertan DEMİRTAŞ, Ankara, Türkiye  
Ali Emin DENKTAŞ, Houston, TX, USA  
Melda DOLAN, St. Louis, USA  
Fırat DURU, Zurich, Switzerland  
Rasim ENAR, İstanbul, Türkiye  
Oktay ERAY, Antalya, Türkiye  
Ertuğrul ERCAN, Çanakkale, Türkiye  
Okan ERDOĞAN, İstanbul, Türkiye  
Ali ERGİN, Kayseri, Türkiye  
Çetin EROL, Ankara, Türkiye  
Ali Serdar FAK, İstanbul, Türkiye  
Ali GHOLAMRAZED, Tahran, İran  
Hasan GÖK, Konya, Türkiye  
Mustafa GÖKÇE, Trabzon, Türkiye  
Ömer GÖKTEKİN, Eskişehir, Türkiye  
Özhan GÖLDELİ, İzmir, Türkiye

Bülent GÖRENEK, Eskişehir, Türkiye  
Sema GÜNERİ, İzmir, Türkiye  
Özen GÜVEN, İstanbul, Türkiye  
Deniz GÜZELSOY, İstanbul, Türkiye  
Masayasu HIRAOKA, Tokyo, Japan  
Coşkun İKİZLER, Ankara, Türkiye  
Murat İKİZLER, Eskişehir, Türkiye  
Gökhan İPEK, İstanbul, Türkiye  
Erkan İRİZ, Ankara, Türkiye  
Diwakar JAIN, Philadelphia, USA  
Charles JAZRA, Bawchrieh, Lebanon  
Göksel KAHRAMAN, Kocaeli, Türkiye  
Mehmet KAPLAN, İstanbul, Türkiye  
Hayrettin KARAEREN, Ankara, Türkiye  
Sezer KARCİER, İstanbul, Türkiye  
Erdem KAŞIKÇIOĞLU, İstanbul, Türkiye  
Sırrı KES, Ankara, Türkiye  
Mustafa KILIÇ, Denizli, Türkiye  
Serdar KULA, Ankara, Türkiye  
Ethem KUMBAY, Bursa, Türkiye  
Akira KURİTA, Tokyo, Japan  
Nezih KÜÇÜKARSLAN, Ankara, Türkiye  
Serdar KÜÇÜKÖĞLU, İstanbul, Türkiye  
Hakan KÜLTÜRSAY, İzmir, Türkiye  
Byung-Boong LEE, Reston, VA, USA  
Samuel LEVY, Marseille, France  
Jason M. LAZAR, New York, USA  
Peter MACFARLANE, Renfrewshire, Scotland  
Robert W. MAHLEY, San Francisco, CA, USA  
G.B. John MANCINI, Vancouver BC, Canada  
Matti MÄNTTÄRI, Helsinki, Finland  
Franz H. MESSERLI, New York, USA  
Haldun MÜDERRİSOĞLU, Ankara, Türkiye  
İstemi NALBANTGİL, İzmir, Türkiye  
Navin C. NANDA, Birmingham, AL, USA  
Leonid B. NAUMOV, Beer-Sheva, Israel  
Tuğrul OKAY, İstanbul, Türkiye  
Altan ONAT, İstanbul, Türkiye  
Derviş ORAL, Ankara, Türkiye  
Hakan ORAL, Ann Arbor MI, USA  
M. Remzi ÖNDER, İzmir, Türkiye

Zeki ÖNGEN, İstanbul, Türkiye  
Necla ÖZER, Ankara, Türkiye  
Mehmet Bülent ÖZİN, Ankara, Türkiye  
Mehmet ÖZKAN, İstanbul, Türkiye  
Süheyla ÖZKUTLU, Ankara, Türkiye  
Azmi ÖZLER, İstanbul, Türkiye  
Ferhan ÖZMEN, Ankara, Türkiye  
Önal ÖZSARUHAN, İstanbul, Türkiye  
Ahmet Fatih ÖZYAZICIOĞLU, Bursa, Türkiye  
Sotirios N. PRAPAS, Athens, Greece  
Vedat SANSOY, İstanbul, Türkiye  
Muhammed SARIC, New Jersey, USA  
Murat SEZER, İstanbul, Türkiye  
Mark V. SHERRID, New York, USA  
Horst SIEVERT, Frankfurt, Germany  
Hulki Meltem SÖNMEZ, Aydın, Türkiye  
Richard SUTTON, London, UK  
Ahmet ŞAŞMAZEL, İstanbul, Türkiye  
Hüseyin ŞENOCAK, Erzurum, Türkiye  
Kohji TAMURA, Yamanashi, Japan  
Zeynep TARTAN, İstanbul, Türkiye  
Oğuz TAŞDEMİR, Ankara, Türkiye  
Ahmet TEMİZHAN, Ankara, Türkiye  
S. Lale TOKGÖZÖĞLU, Ankara, Türkiye  
Oktay TUTAREL, Hannover, Germany  
Murat TUZCU, Cleveland OH, USA  
Volkan TUZCU, Arkansas, USA  
Sabahattin UMMAN, İstanbul, Türkiye  
Dilek URAL, Kocaeli, Türkiye  
Ahmet ÜNALIR, Eskişehir, Türkiye  
Marc A. VOS, Utrecht, NL  
Kerem VURAL, Ankara, Türkiye  
Galen WAGNER, Durham, NC, USA  
Hein WELLENS, Maastricht, NL  
Cevat YAKUT, İstanbul, Türkiye  
Nuran YAZICIOĞLU, İstanbul, Türkiye  
Murat YEŞİL, İzmir, Türkiye  
Remzi YILMAZ, Şanlıurfa, Türkiye  
Kiyoshi YOSHIDA, Okayama, Japan  
Mehmet YOKUŞOĞLU, Ankara, Türkiye



**Yayınevi / Publisher**

AVES Yayıncılık

İmtiyaz Sahibi ve Sorumlu Yazı İşleri Müdürü:

**İbrahim Kara**

Adres: Kızılelma cad. 5/3 34096 Fındıkzade-İstanbul

Tel: 0212 589 00 53 Fax: 0212 589 00 94

E-mail: info@avesyayincilik.com

Baskı: G&D Ofset Matbaacılık

Basım Tarihi : Şubat 2010

**Yazı İşleri (Eskişehir)**

Baş Editör Ofis Asistanı: Betül Tuntaş

Yazışma Adresi: Kızılelma cad.

5/3 34096 Fındıkzade-İstanbul

Telefon: 0222 229 15 65 - 0533 966 48 67

Faks: 0222 229 15 85

E-mail: info@anakarder.com - btimur@ogu.edu.tr

Yayın Türü: Yerel Süreli Yayın

ISSN 1302-8723



Anadolu Kardiyoloji Dergisi Eskişehir Osmangazi Üniversitesi (ESOGU) tarafından kısmen desteklenmektedir.  
The Anatolian Journal of Cardiology is partly supported by University of Eskişehir Osmangazi (ESOGU).

ESKİŞEHİR OSMANGAZI ÜNİVERSİTESİ  
MEŞELİK KAMPÜSÜ 26480 ESKİŞEHİR  
Tel: +90 222 239 71 48  
Faks: +90 222 239 54 00

## AMAÇ VE KAPSAM

Anadolu Kardiyoloji Dergisi kardiyoloji konulu, yayın dili hem Türkçe hem İngilizce olan, bağımsız ve önyargısız çift-kör hakemlik (peer-review) ilkelerine dayanan uluslararası, periyodik bir dergidir. Anadolu Kardiyoloji Dergisi Şubat, Nisan, Haziran, Ağustos, Ekim ve Aralık aylarında olmak üzere yılda 6 sayı ve 2 özel sayı çıkar. Anadolu Kardiyoloji Dergisi'nin hedefi uluslararası düzeyde nitelikli, sürekli ve kardiyoloji konusunda özgün bir periyodik olarak klinik ve bilimsel açıdan en üst düzeyde orijinal araştırmaları yayınlamaktır. Bununla birlikte eğitim ile ilgili temel yenilikleri kapsayan derlemeler, editöryel kısa yazılar, olgu sunumları, orijinal görüntüler ve geniş kardiyoloji kesimlerinin konular hakkındaki deneyimlerini ve eleştirilerini içeren mektuplar ve sosyal kardiyoloji konulu yazılar yayınlamaktadır. Derginin hedef kitlesi kardiyoloji, çocuk kardiyoloji, kardiyovasküler cerrahi ve iç hastalıkları uzmanları, pratisyen hekimler ve tüm ilgili branşlardaki uzmanlardır. Derginin editöryel ve yayın işleyişi ICMJE ve COPE standartları çerçevesinde yürütülmektedir. Anadolu Kardiyoloji Dergisi Excerpta Medica/EMBASE, TÜBİTAK/ULAKBİM, CINAHL, SCOPUS, Gale/Cengage Learning, EBSCO Full-text MEDLINE, Index Copernicus, Index Medicus/MEDLINE, Science Citation Index Expanded (SCIE) ve Journal Citation Reports/Science Edition veri tabanlarına dahildir. Anadolu Kardiyoloji Dergisi'nin gelirleri abone ücretleri ve ticari firmalardan sağlanan reklamlardan oluşmaktadır.

### Abone İşlemleri

Derginin tüm sayılarının tam metinlerine ücretsiz olarak [www.anakarder.com](http://www.anakarder.com) adresinden ulaşılabilir. Basılı dergiye abone olmak isteyen kişiler web sayfasındaki abone formunu doldurmalı ve Yayınevine başvurmalıdır.

Yayınevi : AVES Yayıncılık-İbrahim Kara  
Adres : Kızılelma cad. 5/3 34096  
Fındıkzade-İstanbul  
Tel. : 0212 589 00 53  
Faks : 0212 589 00 94  
Web sayfası : [www.avesyayincilik.com](http://www.avesyayincilik.com)  
E-posta : [info@avesyayincilik.com](mailto:info@avesyayincilik.com)

### Baskı İzinleri

Baskı izinleri için başvurular Baş Editör Ofisine yapılmalıdır.  
Baş Editör : Prof. Dr. Bilgin Timuralp  
Yazışma Adresi : Anadolu Kardiyoloji Dergisi  
Kızılelma Cad. 5/3 34096 Fındıkzade-İstanbul  
Tel. : 0222 229 15 65 - 0533 966 48 67  
Faks : 0222 229 15 85  
E-posta : [info@anakarder.com](mailto:info@anakarder.com)  
[btimur@ogu.edu.tr](mailto:btimur@ogu.edu.tr)

### Reklam

Reklam ile ilgili başvurular Yayınevine yapılmalıdır.  
Yayınevi : AVES Yayıncılık-İbrahim Kara  
Adres : Kızılelma cad. 5/3 34096  
Fındıkzade-İstanbul  
Tel. : 0212 589 00 53  
Faks : 0212 589 00 94  
Web sayfası : [www.avesyayincilik.com](http://www.avesyayincilik.com)  
E-posta : [info@avesyayincilik.com](mailto:info@avesyayincilik.com)

### Yazarlara Bilgi

Yazarlara Bilgi dergi sayfalarında ve [www.anakarder.com](http://www.anakarder.com) web sayfasında yayınlanmaktadır.

### Materyal Sorumluluk Reddi

Anadolu Kardiyoloji Dergisi'nde yayınlanan tüm yazılarda görüş ve raporlar yazar(lar)ın görüşüdür ve Editör, editöryel kurul ya da yayıncının görüşü değildir; Editör, editöryel kurul ve yayıncı bu yazılar için herhangi bir sorumluluk kabul etmemektedir. Dergimizde asitsiz kağıt kullanılmaktadır.

## AIMS AND SCOPE

The Anatolian Journal of Cardiology is the double-blind peer-reviewed, Turkish and English languages international periodical on cardiology. The Anatolian Journal of Cardiology is published bimonthly (February, April, June, August, November and December) and 2 supplement issues are published annually. The aim of the Anatolian Journal of Cardiology is to publish research articles on original issues of cardiology of the highest clinical and scientific quality at the international level. Along with this, it publishes reviews covering fundamental innovations and dealing with education, short editorial articles, original case reports and images, letters on experience relevant to broad cardiology issues and critiques, as well as issues on social cardiology. The journal's audience includes cardiologists, pediatric cardiologists, cardiovascular surgeons, internal medicine specialists, practitioners and specialists of all relevant disciplines. The journal's editorial and publishing process is adherent to standards of ICMJE and COPE. The Anatolian Journal of Cardiology is indexed in Excerpta Medica/EMBASE, TÜBİTAK/ULAKBİM, CINAHL, SCOPUS, Gale/Cengage Learning, EBSCO Full-text MEDLINE, Index Copernicus, Index Medicus/MEDLINE, Science Citation Index Expanded (SCIE) and Journal Citation Reports/Science Edition databases. The funding sources of the journal are advertising and subscription.

### Subscription information

The access to all full-text issues of the journal is free at [www.anakarder.com](http://www.anakarder.com). To subscribe to the print issues of the journal please fill the subscription form at [www.anakarder.com](http://www.anakarder.com) and contact the Publisher.

Publisher : AVES Yayıncılık-İbrahim Kara  
Address : Kızılelma cad. 5/3 34096  
Fındıkzade-İstanbul  
Phone : +90 212 589 00 53  
Fax : +90 212 589 00 94  
Web page : [www.avesyayincilik.com](http://www.avesyayincilik.com)  
E-mail : [info@avesyayincilik.com](mailto:info@avesyayincilik.com)

### Permissions

Permissions for reproduction of materials published in the Anatolian Journal of Cardiology should be requested at Editor-in Chief Office:  
Editor-in Chief : Prof. Dr. Bilgin Timuralp  
Address for Correspondence : Anadolu Kardiyoloji Dergisi  
Kızılelma Cad. 5/3 34096  
Fındıkzade-İstanbul-Turkey  
Phone : +90 222 229 15 65 - +90 533 966 48 67  
Fax : +90 222 229 15 85  
E-mail : [info@anakarder.com](mailto:info@anakarder.com)  
[btimur@ogu.edu.tr](mailto:btimur@ogu.edu.tr)

### Advertising

For requests concerning advertising, please contact Publisher.  
Publisher : AVES Yayıncılık-İbrahim Kara  
Address : Kızılelma cad. 5/3 34096  
Fındıkzade-İstanbul  
Phone : +90 212 589 00 53  
Fax : +90 212 589 00 94  
Web page : [www.avesyayincilik.com](http://www.avesyayincilik.com)  
E-mail : [info@avesyayincilik.com](mailto:info@avesyayincilik.com)

### Instructions for authors

Instructions for authors are published in the journal pages and could be accessed at the web site of the journal - [www.anakarder.com](http://www.anakarder.com)

### Material Disclaimer

Statements or opinions expressed in the manuscripts published in the Anatolian Journal of Cardiology reflect the views of the author(s) and not the opinions of the editors, the editorial board and the publisher; the editors, the editorial board and the publisher disclaim any responsibility or liability for such materials. The journal is printed on an acid-free paper.



## YAZARLARA BİLGİ

## Baş Editör: Prof. Dr. Bilgin TİMURALP

Yazışma Adresi: Anadolu Kardiyoloji Dergisi  
Kızılme Cad. 5/3 34096 Fındıklıca-İstanbul / Türkiye  
Tel.: 0222 229 15 65 0533 966 48 67  
Faks: 0222 229 15 85  
Web sayfası: www.anakarder.com  
E-posta: btimur@ogu.edu.tr - info@anakarder.com

Anadolu Kardiyoloji Dergisi (AKD) kardiyoloji alanında kesin klinik kardiyoloji uygulamaları ile ilişkili olabilecek deneysel, temel bilimler, orijinal klinik çalışmalar, mezuniyet sonrası kardiyoloji eğitimi, özellikle Türkiye toplumu sağlığı ile ilgili incelemeler, kısa raporlar, olgu bildirileri, bunlara yönlendirilen soru, cevapları ve katkılar ile Devlet kurumlarının hekimlerle ilgili kardiyoloji konularındaki, düşünülen, uygulanan, değişen ilişkileri ile Türk ve tüm Dünya Kardiyoloji Derneklerinin çalışma ve gelişmelerini yayınlar. Editörün yazı seçimine temel teşkil edecek hakem heyeti, dergide belirtilen danışmanlar ile, yollanan yazı için gerekirse yurt içi-dışı bağımsız otörlerden seçilir. Anadolu Kardiyoloji Dergisi Şubat, Nisan, Haziran, Ağustos, Ekim ve Aralık aylarında olmak üzere yılda 6 sayı ve 2 özel sayı çıkar.

Türk dilini iyi kullanmak çok önemlidir. Türk Dil Kurumu'nun Türkçe sözlüğü ve yazım kılavuzu ile Türk Kardiyoloji Derneği'nin Kardiyoloji Terimler Sözlüğü yazıda temel alınmalıdır. İngilizce yazılan yazılar özellikle desteklenmektedir.

Deneysel, klinik ve ilaç araştırmaları için ilgili uluslararası anlaşmalara uygun (Helsinki Declaration of 1975, revised 2002 - <http://www.vma.net/e/policy/b3.htm>, "Guide for the care and use of laboratory animals - [www.nap.edu/catalog/5140.html](http://www.nap.edu/catalog/5140.html)) etik komisyon raporu gerekmektedir.

Orijinal Araştırma, hatta bazı Olgu Sunumları için genel etik kuralları çerçevesinde yayının yapıldığı kurumun yetkililerinin hazırladığı etik kurul onayı ya da eşdeğeri bir kabul yazısının 2010 yılından itibaren sunulması şart koşulacaktır; buna karşılık şimdilik etik kurul onayı raporun bulunması değerlendirme ve basım önceliği sağlayabilmektedir.

Yazılardaki düşünceler ve öneriler tümüyle yazarların sorumluluğunda olup, editör ve yardımcıların kanaatlerini yansıtmaz.

Yazılar başka yerde yayınlanmamış olmalıdır. Daha önce bilimsel toplantılarda 200 kelimeyi geçmeyen özet sunumlarının yayınları, durumu belirtmek koşulu ile kabul edilebilir.

Tüm otörler bilimsel katkı ve sorumluluklarını ve çıkar çatışması olmadığını bildiren toplu imza ile yayına katılmalıdır. Araştırmalara yapılan kısmi de olsa nakdi ya da aynı yardımların hangi kurum, kuruluş, ilaç-gereç firmalarıyla yapıldığı dip not olarak bildirilmelidir.

Yayına kabul edilen yazılar için birinci yazar, Türkçe ve İngilizce açısından olduğu gibi, metinde temel değişiklik yapmamak kaydı ile düzeltmelerin editörlerce yapılmasını kabul etmiş sayılır.

Yazılarda dergiye yayınlanmak üzere kabul edilmesi için; önemli, "kaynak" edilme şansının yükseliği, orijinal ve bilimsel akademik üst düzeyde olması ön koşuldur.

## Genel Kurallar

Yazılar sunuş mektubu ile beraber derginin çevrimiçi makale kabul sistemi [www.anadolukardiyologderg.com](http://www.anadolukardiyologderg.com) aracılığı ile Baş Editör ofisine gönderilebilir. Ayrıntılı bilgi [www.anakarder.com](http://www.anakarder.com).

Yayına kabul edilmeyen yazılar, sanatsal resimler hariç geriye yollanmaz. Tüm yazılar, editör başta olmak üzere, editör danışmanı ve yardımcıları ile, en az üç danışman-hakem tarafından incelenir. Yazı konusunu en önde gelen otörü olan, fakat çalışmanın dışında olup yazarlarla ve kurumlari ile ilişkisi-bilgisi olmayan üç kişinin ilk yazar tarafından -hakem olarak önerilmesi dergi için çok önemlidir. Daha önce başka bir dergiye yollanan ve yayınlanmayan yazıların hakem raporlarının da birlikte yollanması alınacak kararların çabuklaştırılmasına yardımcı olacaktır.

Editör hakemlere yazıyı göndermeden önce aşağıda bildirilen biçimsel kurallara uygunluğunu araştırır. Düzeltmeler orijinal metin değil, düzeltilmesi istenen bölümlere kısıtlı olmalıdır. Yazılar yollanmadan önce yazım ve çizim hatalarından tam olarak arındırılmalıdır.

Sunuştaki yukarıda istenilen kurallara ve **Yazar Kontrol Listesi**'nin maddelerine uygunluk ve belgelerin bulunduğu açık olarak belirtilmesi ve kabul edilebilir.

Makalelerin formatı "Uniform Requirements for Manuscripts Submitted to Biomedical Journals: Writing and Editing for Biomedical Publication (<http://www.icmje.org/>)" kurallarına göre düzenlenmelidir.

## Araştırma Yazıları

**1. Orijinal Araştırmalar:** Yazının tümünün 5000 kelimeden az ve yalnızca anlamada gerekli olan sayı ve içerikte tablo ve grafik desteği olmalıdır. Kaynakların 50'den az olması inandırıcılık için genelde yeterlidir.

1.1- Kapak sayfası: Birinci sayfa ve ayrı düzenlenir. Yazarların tam ve açık isimleri, son aldıkları akademik unvanları ile 50 karakteri geçmeyecek şekilde yazının başlığı yazılır. Yazarların ilgili oldukları kurum, bölüm ve şehir sıra ile bildirilir. Birden fazla yerde yapılan çalışmalar sembollerle açıklanır. Bu sayfanın altına yazılmaya yetkili, düzeltmeleri yapacak yazarın açık adı, posta ve e-posta adresi, telefon ve faks numaraları yazılır. Ayrıca çalışma bilimsel toplantıda önceden bildirilen koşullarda tebliğ edildi ya da özet yayımlandı ise açıklama yapılır.

1.2- Orijinal araştırma makale için bölümlü özet: Mutlaka 250 kelimeden kısa hazırlanmalıdır. Bu özet Amaç, Yöntem, Bulgular, Sonuç şeklinde alt başlıklarla düzenlenir. NLM MESH terimleri (<http://www.nlm.nih.gov/mesh/MBrowser.html>) adresinde bulunabilir) ile uyumlu 6 tane anahtar kelime bölümlü özetin altında verilmelidir.

1.3- İngilizce bölümlü özet: 1.2 sahifinin kurallarına uymak koşulu ile hazırlanan İngilizce bölümlü özetdir.

1.4- Metin: Giriş, Yöntemler, Bulgular, Tartışma ile Sonuçlar kısımlarını içermelidir. Bu son kısımda üretilen bilgiden hekimin ve hastasının nasıl yararlanacağı, çıkarılan olumlu ya da olumsuz sonuçların mevcut bilgiye etkisi kısaca yazılmalıdır. Metnin özellikle tartışma kısmının alt başlıklara bölünmesi yararlı olacaktır. Metin toplam 8 sahifeyi geçmemelidir. En son teşekkür yazılacak ise, bilimsel katkı dışında araştırmannın yürütülmesine önemli katkıda bulunanlarla, yazının son şeklinin verilmesine yardım edenler zikredilir.

1.5- İstatistiksel analiz, tbbi dergilerdeki istatistik verilerini bildirme kurallarına göre yapılmalıdır (Altman DG, Gore SM, Gardner MJ, Pocock SJ. Statistical guidelines for contributors to medical journals. Br. Med J 1983; 7: 1489-93.). İstatistiksel analiz için kullanılan yazılım tanımlanmalıdır. Sürekli değişkenlerin karşılaştırılmasında parametrik testler kullanıldığında zaman verilerin ortalaması:standart sapma olarak bildirilmesi gerekir, parametrik olmayan testler için de Medyan (Minimum-maksimum) veya Medyan (25inci ve 75inci persentiller) değerleri olarak bildirilmesi gerekir. İleri ve karmaşık istatistiksel analizlerde, göreceli risk (RR, relative risk), olasılık (OR, odds ratio) ve tehlike (HR, hazard ratio) oranları güven aralıkları (confidence intervals) ve p değerleri ile desteklenmelidir.

1.6- Kaynaklar: Metin içinde geçiş sırasına göre numaralandırılır. Aynı sayfada çift aralıkla düzenlenir. Kişisel bilgi, yayınlanmamış veriler, baskıda gibi ulaşılamayan kaynaklar burada değil, metin içinde parantez ile sunulur. İki yıldan eski özetler kaynağa alınmaz. Alınanlar parantezde (abstr.) şeklinde verilir. Kaynakların gerçekliğinden yazarların sorumludur.

**Periyodikler:** Standart makale: Periyodiklerin kısaltmaları Index Medicus listesine göre yapılır (dergilerin kısaltmaları için NLM tarafından her yıl yayınlanan MEDLINE dergilerin listesine <http://www.nlm.nih.gov/tsd/serials/ij.html> adresinde ulaşılabilir). Altı yazar ve daha az olan makalelerde tüm otörler yazılır. Yedi ve fazla olan otörlerden ilk altısı yazılır ve "et al." ilave edilir.

Yazar isimlerinden sonra, o yazının tam başlığı, yıl, cilt ve sahifeler sıralanır.

Örnek: Müller C, Büttner HJ, Petersen J, Roskomun H. A randomized comparison of clopidogrel and aspirin versus ticlopidine and aspirin after the placement of coronary-artery stents. Circulation 2000; 101: 590-3.

## Kitaplar

Kitap içinde bölüm: Sherry S. Detection of thrombi. In: Strauss HE, Pitt B, James AE, editors. Cardiovascular Medicine. 2nd ed. St Louis: Mosby, 1974. p.273-85.

Tek yazarlı kitap: Cohn PF. Silent myocardial ischemia and infarction. 3rd ed. New York: Marcel Dekker, 1993.

Yazar olarak editör (ler): Norman IJ, Redfern SJ, editors. Mental health care for elderly people. New York: Churchill Livingstone, 1996.

## Toplantıda sunulan makale:

Bengissou S, Sotheman BG. Enforcement of data protection, privacy and security in medical informatics. In: Lun KC, Degoulet P, Pienne TE, Rienhoff O, editors. MEDINFO 92. Proceedings of the 7th World Congress on Medical Informatics; 1992 Sept 6-10; Geneva, Switzerland. Amsterdam: North-Holland; 1992. P: 1561-5.

## Bilimsel veya teknik rapor:

Smith P, Golladay K. Payment for durable medical equipment billed during skilled nursing facility stays. Final report. Dallas (TX) Dept. of Health and Human Services (US). Office of Evaluation and Inspections: 1994 Oct. Report No: HHSIGOE 169200860.

## Tez:

Kaplan SI. Post-hospital home health care: the elderly access and utilization (dissertation). St. Louis (MO): Washington Univ. 1995. Elektronik formatta makale: Morse SS. Factors in the emergence of infectious diseases. Emerg

Infect Dis (serial online) 1995 Jan-Mar (cited 1996 June 5): 1(1): (24 screens). Available from: URL: <http://www.cdc.gov/ncidod/EID/cid.htm>.

1.7- Şekiller, Tablolar ve Resimler: Şekil ve resimler, hasta, doktor, kurum isimleri görülmeyecek şekilde hazırlanmalıdır. Resim ve şekillerin bir nüsha olarak Baş Editör ofisine adrese gönderilmesi gerekir. Metinden ayrı olarak, metin içinde geçiş sırasına göre numaralanarak verilir. Alt yazılar mümkün ise, küçük başlıkla başlanarak ayrı bir sahifede açıklama bulunur. Arka yüzlerme sıra numaraları, ilk otörün soyadı ve metin başlığının ilk kelimeleri ve üst kısmı oku işaretlenerek post-it ile belirler. Harf büyüklükleri 8 punto ile hazırlanır. Grafiklerde yeterli kalınlıkta çizgi kullanılır. Böylece gerekli küçültmelerde kayıplar en aza iner. Genişlikler 9 cm. ya da 18 cm. olmalıdır. Çizimlerin profesyonellerce yapılması uygundur. Gri renkler kullanılmamalıdır. Kullanılan kısaltmalar alt kısımda mutlakla açıklanmalıdır. Özellikle tablolar metni kaçıklayıcı ve kolay anlaşılır hale getirme amacı ile hazırlanmalı ve metnin tekrar olmamalıdır. Siyah/beyaz, gri tonlarda resimler/sanat eserleri yazılara ek maliyetsiz basılmaktadır. Ancak renkli resimler/ sanat eserlerinin baskısı için yazarlardan ek ödemeler istenecektir. Ayrıntılar için Baş Editör Ofisi ve Yayıncı ile temasa geçiniz.

**Not:** Dergimizin web sayfasında, derginin baskı versiyonunda olgu sunumu ve orijinal görüntülerinde yer alan resimlere ek olarak video/ hareketli görüntüler ve ekstra imaj/statik görüntüler yayınlanacaktır.

1. İmaj/statik görüntü formatında sunular: JPG, GIF, TIFF, BMP  
2. Video/hareketli görüntü formatında sunular: MPEG, WMF  
3. Dosya boyutu maksimum 1 MB olmalıdır.  
4. Resimlerde ve özellikle video görüntülerinde doktor, kurum, şehir ve hasta tanımlamaları tümü ile silinerek yollanmalıdır.  
5. CD' de görüntüler, Baş Editör Prof. Dr. Bilgin Timuralp, Kızılme Cad. 5/3 34096 Fındıklıca-İstanbul / Türkiye  
Tel.: 0222 229 15 65 0533 966 48 67 Faks: 0222 229 15 85  
E-posta: btimur@ogu.edu.tr - info@anakarder.com  
Makalenizde yer alan tablolar, şekiller ve resimler için orijinal oldukları mektupla bildirilmelidir. Orijinali dışında ve başka kaynaktan alındıklarında mutlakla alınan kaynağa atıfta bulunulmalı, ve alınan kaynağın "hardcopy" veya elektronik formatta (\*.\*) pdf versiyonları Telif Hakkı sahibinden (yayın evi, dergi veya otör) baskıya alınan izinler ile birlikte Baş Editör ofisine sunulmalıdır.

Kapak sahifesi, kaynaklar, şekiller ve tablolar ile ilgili kuralları tüm makale türleri için geçerlidir.

## Özel Bölümler

**2. Derlemeler:** Doğrudan ya da davetli otörler tarafından hazırlanabilir. Bir bilgi ya da konunun klinikte kullanılmasını son vardığı düzeyi anlatan, tartışan ve değerlendiren bir yazıdır. Yazının o konuda otör ve atıfta bulunulmuş yazıların olması tercih edilir.

Bölümlü özet: 250 kelime ile sınırlıdır. NLM MESH terimleri (<http://www.nlm.nih.gov/mesh/MBrowser.html>) adresinde bulunabilir) ile uyumlu 6 tane anahtar kelime bölümlü özetin altında verilmelidir. Kelime sayısı 5000, kaynak sayısı 50 ile sınırlıdır.

**3. Editörel Yorum:** Dergide çıkan bir araştırmannın o konunun otörü veya iyi değerlendirme yapan hakem tarafından kısaca değerlendirilip mesai amacı güder. Sonunda klinik anlam ve kısa özet bulunur.

**4. Olgu Sunumları:** Otörlerce de çok nadir görülen, tanı ve tedavide güçlüğ gösteren ya da uygulamada çoğunlukla gözümüzden kaçtığı ortaya çıkarılan, çok ilgi çekici ve öğretici sunular yayınlanabilir. Video görüntüsü olanların basılma şansı yüksektir. Başlıksız giriş kısmı ve sunu ile birlikte tartışmayı içerir. On kaynak ve 700 kelime ile sınırlıdır, özeti bulunmama ile birlikte, İngilizce başlık içerir.

**5. Bilimsel Mektup:** Yeni bilimsel buluş ve verileri duyurmayı amaçlayan, klinik açıdan önemli ancak ön bildiri niteliğinde olan yazılar bilimsel mektup olarak yayına kabul edilir. Bilimsel mektuplar içerik olarak alt başlıksız olup toplam 900 kelimeyi aşmamalıdır. Referans sayısı 10, tablo ve resim sayısı ise 2 ile sınırlı olmalıdır.

**6. Editörel Mektuplar:** Derginin temel yayın amaçlarından birini oluşturmaktadır. Yayınlanan bir yazının önemini, gözden kaçan bir yazısına da noksanını tartışır. Yazarlar, yayınlanan makaleler hakkında yorum içeren mektuplar dışında da okurlarımızın ilgi alanlarına giren konular veya özellikle eğitimci vakalar hakkında da Editörel Mektup formatında yorumlarını sunabilirler. Başta yazı kaynak gösterilmez. Başlık ve bölümleri yoktur. En fazla 500 kelimeden oluşur. Mektubun sonunda otörün adı ve tam adresi bulunur.

**7. Eğitim:** Son yıllarda araştırma sonuçları ile kesinleşen, akademik düzeydeki eğitimde yerini alan ve klinik uygulamada yer bulan bilgiler ayrıntılar ile sunulur.

Bölümlü özet: 250 kelime ile sınırlıdır. NLM MESH terimleri (<http://www.nlm.nih.gov/mesh/MBrowser.html>) adresinde bulunabilir) ile uyumlu 6 tane anahtar kelime bölümlü özetin altında verilmelidir. Kelime sayısı 5000, kaynak sayısı 50 ile sınırlıdır.

**8. Orijinal Görüntü:** Klinik bilime dayalı önemli bulguların, kardiyovasküler hastalıkların temel mekanizmalarına ışık tutan, anormallikleri vurgulayan veya yeni tedavi yöntemlerini aydınlatan çarpıcı ve nadir görüntüler yayına kabul edilir. Video görüntüsü olanların basılma şansı yüksektir. Başlığı ile beraber tanımlayıcı metin ve resim alt yazılar (kaynak) toplam 250 kelimeyi geçmemelidir. Orijinal görüntü kurallarına göre hazırlanan makale yalnızca e-sayfa olarak yayınlanır.

## INSTRUCTIONS TO AUTHORS

**Editor-in-Chief: Professor Dr. Bilgin TİMURALP**  
Address of Correspondence: Anadolu Kardiyoloji Dergisi  
Kızılcama Cad. 5/3 34096 Fındıklıcaze-İstanbul / Turkey  
Phone : +90 222 229 15 65 +90 533 966 48 67  
Fax : +90 222 229 15 85  
Web page: www.anakarder.com  
E-mail: bitmur@ogu.edu.tr - info@anakarder.com

The Anatolian Journal of Cardiology publishes all articles on clinical cardiology with clear clinical relevance including experimental, fundamental and original clinical studies, postgraduate education on cardiology, investigations concerning especially Turkish public health, brief communications, case reports with relevant questions, answers and contributions, as well as enlightens thoughts on applied and changed relations between State institutions and physicians, news and developments from Turkish and European Societies of Cardiology. The referee's board that constitutes the selection of papers for publication by Editor consists of the elected experts of the journal and if necessary is selected from national and international authorities. The Anatolian Journal of Cardiology is published bimonthly (February, April, June, August, November and December) and 2 supplement issues are published annually.

Proper use of Turkish language is of special importance. Turkish Language Institution dictionary and orthography guide together with dictionary of cardiology terms published by Turkish Society of Cardiology should be taken as basic for literary language. Papers written in English language are particularly supported and encouraged.

An approval of research protocols by ethic committee in accordance with international agreements (Helsinki Declaration of 1975, revised 2002 - available at <http://www.vma.net/e/policy/b3.htm> <<http://www.vma.net/e/policy/b3.htm>>, "Guide for the care and use of laboratory animals - [www.nap.edu/catalog/5140.html](http://www.nap.edu/catalog/5140.html)) is required for experimental, clinical and drug studies.

The submission of a written document with institutional approval of Ethical Committee or equivalent confirming the research is performed in frame of general ethical rules will be required for all original research papers and some case reports beginning from 2010, on the other hand, for the time being, submission of a written document with Ethical Committee approval can facilitate process of consideration for publication of the manuscript and provide publishing priority.

Statements and suggestions published in manuscripts are under the authors responsibility and do not reflect convictions of editor and its associates.

Manuscripts are considered for review only in cases if they have not been published previously elsewhere or are not currently under consideration in other journals. Only those data presented at scientific meetings (notification of scientific conference of session is required) in form of preliminary results - abstracts that does not exceed 200 words could be accepted for consideration.

The signed statement of scientific contributions and responsibilities of all authors and statement on absence of conflict of interests are required.

The authors should acknowledge and provide information on grants, contracts or other financial support of the study provided by any foundations and institutions or firms.

The first author of the paper accepted for publication in AJC should be in consent of that editor can make corrections without changing the main text of the manuscript written either in Turkish or English languages.

The priority in acceptance of manuscripts for publication is given for original, of high scientific and academic quality manuscripts.

## General Guidelines

Manuscripts and accompanying letters could be submitted to the Editor-in-Chief office through on-line manuscript submission system [www.anadolukardiyolderg.com](http://www.anadolukardiyolderg.com); you may find information at [www.anakarder.com](http://www.anakarder.com)

Rejected manuscripts, except artwork usually are not returned. All manuscripts are reviewed by editor and at least three experts/referees. Proposal of names of three independent referees, which are aware of the study but are experts in the field of the study, by first author is important for the journal.

In case of previous submission of manuscripts for consideration to other journals, submission of manuscripts together with referee's reports is encouraged and will facilitate the consideration.

Before sending manuscript for review to referees board editor checks the adherence of the latter for general guidelines. Manuscripts that do not adhere required format will be returned causing unnecessary loss of time.

The authors are asked to notify in cover letter that manuscript is designed appropriately with general guidelines and checked according with the **Author's Check List**

Manuscripts format should be in accordance with Uniform Requirements for Manuscripts Submitted to Biomedical Journals: Writing and Editing for Biomedical Publication (available at <http://www.icmje.org/>)

## Research Articles

**1. Original research articles:** Manuscript should not exceed 5000 words and should be accompanied by necessary number of tables and figures. Fifty references seem to be enough for confidence.

1.1 Title page is the first page and should be designed separately and include: full names of authors with their last academic degrees and manuscript title consisted of no more than 50 characters. These should be followed by complete descriptions of the department, institutions and city where the work was done. If the study was performed at different institutions it should be noted by symbols. Full address for correspondence contains full name of the first author or responsible authors, postal and e-mail addresses, phone and fax numbers. If manuscripts content has been presented before, time and place of the conference should be denoted.

1.2 Structured abstract, in Turkish language should not exceed 250 words and consists of the Objective, Methods, Results and Conclusion sections. No more than 6 keywords concordant with NLM MeSH vocabulary terms (available at <http://www.nlm.nih.gov/mesh/MBrowser.html>) must follow the structured abstract.

1.3 Structured abstract in English language written due to the above mentioned in part 2 rules.

1.4 Main text includes Introduction, Methods, Results, Discussion, and Conclusions sections. The latter part should briefly explain how doctors and patients could benefit from obtained results and how positive and negative conclusions of the study affect current knowledge. Main text should not exceed 8 pages. Finally, acknowledgements to persons who contribute to the study or assist in preparing article are done.

1.5 Statistical analysis should be performed in accordance with guidelines on reporting statistics in medical journals (Altman DG, Gore SM, Gardner MJ, Pocock SJ. Statistical guidelines for contributors to medical journals. Br Med J 1983; 7; 1489-93.). Describe software used for analysis. For parametric tests represent continuous variables as Mean±Standard Deviation, while for nonparametric tests represent data as Median and range (Minimum- Maximum) or Median and interquartile range (25th and 75th percentiles). Whenever complex analyses are used support the relative risk, odds or hazard ratios values by providing confidence intervals and p values.

1.6 References are numbered in order of citation in the main text and are typed on separate page in double space fashion. Personal communications, unpublished data, manuscripts under publication processing are cited in the main text in parenthesis, but not in list of references. Those abstracts had been published more than 2 years ago are not accepted as references.

Publications in kind of abstracts are noted in parenthesis (abstr.). Authors are responsible for accuracy of references.

**Periodicals:**

Standard journal article: Abbreviations of journal titles should be done in accordance with journal abbreviations used in Index Medicus (for journal abbreviations consult List of Journals indexed for MEDLINE published annually by NLM at <http://www.nlm.nih.gov/tsd/serials/fj.html>). In case of six or less authors numbers list of all authors is required. If number of authors exceeds seven, list first 6 authors followed by et al. After list of authors, the full title of the article, journal title, year, volume and pages should follow.

Example: Muller C, Buttnr HJ, Peterson J, Roskomun H. A randomized comparison of clopidogrel and aspirin versus ticlopidine and aspirin after placement of coronary artery stents. Circulation 2000; 101: 590-3.

**Books:**

Chapter in a book: Sherry S. Detection of thrombi. In: Strauss HE, Pitt B, James AE, editors. Cardiovascular Medicine. St Louis: Mosby; 1974. p. 273-85.

Personal author(s): Cohn PF. Silent myocardial ischemia and infarction. 3rd ed. New York: Marcel Dekker; 1993.

Editor (s), compiler(s) as author: Norman IJ, Redfern SJ, editors. Mental health care for elderly people. New York: Churchill Livingstone; 1996.

**Conference paper:**

Bengissou S, Sotheman BG. Enforcement of data protection, privacy and security in medical informatics. In: Lun KC, Degoulet P, Piemme TE, Rienhoff O, editors. MEDINFO 92. Proceedings of the 7th World Congress on Medical Informatics; 1992 Sept 6-10; Geneva, Switzerland. Amsterdam: North-Holland; 1992. P. 1561-5.

**Scientific or technical report:**

Smith P, Golladay K. Payment for durable medical equipment billed during skilled nursing facility stays. Final report. Dallas (TX) Dept. of Health and Human Services (US). Office of Evaluation and Inspections: 1994 Oct. Report No: HHSIGOE 169200860.

**Dissertation:**

Kaplan SI. Post-hospital home health care: the elderly access and utilization (dissertation). St. Louis (MO): Washington Univ. 1995.

**Article in electronic format:**

Morse SS. Factors in the emergence of infectious diseases. Emerg Infect Dis (serial online) 1995 Jan-Mar (cited 1996 June 5): 1(1): (24 screens). Available from: <http://www.cdc.gov/nceid/IED/cid.htm>.

1.7 Diagrams, Tables and Figures: The figures and pictures should not contain the names of patients, doctors or institutions. Figures and pictures should be sent to the Editor-in-Chief office. They should be printed in separate from main text pages and numbered in order of citation in the text. The comments for tables, diagrams and figures are explained in a separate page with brief title. The number, first author's name and first words of the title are identified on backside. Top should be indicated by arrow. The font's size is usually 8. The sufficiently thick lines could be used while preparing of graphics, thus preventing the lost in the quality of graphics while decreasing their size. The largest appropriate and acceptable size of graphics is 8-9 cm or 16-17 cm in width. Figures should be done professionally and no gray colors be used. Used abbreviations should be explained further in the legend. Especially, the text of tables should be easily understandable and explanatory and should not repeat the data of the main text. The pictures/art work in black and white, grey colors are published without additional costs for authors. The color pictures/art work will be published at at additional costs - please contact the Editor-in-Chief office and publisher.

**Note:** In addition to printed version of pictures in case reports and original images published in the journal the video/movie images and additional static images are published in the journal's web site [www.anakarder.com](http://www.anakarder.com)

The requirements for web site video/movie and static images are:

1. Static images should be submitted in one of the following formats: JPG, GIF, TIFF, BMP
2. Video/movie images should be submitted in following formats: MPEG, VMF
3. The maximum size of the file should be no more than 1 MB
4. Video/movie images and figures/photographs should be sent without description of doctor's or patient's names, institutions and places of origin.
5. The images could also be submitted on the CD to the Editor-in Chief Office: Prof. Dr. Bilgin Timuralp, Kızılcama Cad. 5/3 34096 Fındıklıcaze-İstanbul / Turkey Phone : +90 222 229 15 65 +90 533 966 48 67 Fax : +90 222 229 15 85 E-mail: bitmur@ogu.edu.tr - info@anakarder.com

The originality of tables and figures should be confirmed in the accompanying letter. In case of reproduction of tables and figures from other published sources, the appropriate citation should be done and the original source either in hardcopy or electronic (\*.pdf) format along with the obtained permission for publication from Copyright owner (publisher, journal or author(s)) should be submitted to the Editor-in-Chief office.

The rules for title page, references, figures and tables are applicable for all types of manuscripts.

## Special Parts

**2. Reviews:** are prepared by authors or by invited authors. This manuscript should contain the newest and final information on knowledge or topics, which are used in clinic, discussing and evaluating them. The author should be an expert on these topics or have references on these issues.

Unstructured abstract limited to 250 words is required. No more than 6 keywords concordant with NLM MeSH vocabulary terms (available at <http://www.nlm.nih.gov/mesh/MBrowser.html>) must follow the unstructured abstract. Word count is limited by 5000 and references number is limited by 50.

**3. Editorials:** Brief evaluation of published manuscripts by authority in the field of investigation other than referees of the journal. At the end of editorial usually clinical significance of the paper and short abstract is required.

**4. Case reports:** Interesting from diagnostic and educational point of view case reports concerning seldom, rare seen even by authorities, those one that usually diagnosed and managed with difficulties, and those cases that described usually missing in clinical practice applications are published. Articles with accompanying video/movie images have high priority for publishing. Case reports consist of introduction part without title; case report and discussion. Reference number is limited (no more than 10 and 700 words), and no abstract is required.

**5. Scientific letter:** The articles in form of preliminary report aimed to announce the new scientific thoughts and data are accepted for publication as scientific letters. The content of the scientific letter should not contain subheadings and is limited by 900 words. The number of references is limited by 10 and number of figures and tables should be no more than 2.

**6. Letter to the Editor:** Letter to the Editor is one of the main reasons for publication of this journal. It discusses the importance of the published manuscripts, their missing and deficient sites and usually is limited by 5 references and do not exceed 500 words. The author's name and address should follow the text.

**7. Education:** Knowledge utilized in clinical applications, included in education curriculum of academic level and confirmed by recent research results should be represented.

Unstructured abstract limited to 250 words is required. No more than 6 keywords concordant with NLM MeSH vocabulary terms (available at <http://www.nlm.nih.gov/mesh/MBrowser.html>) must follow the unstructured abstract. Word count is limited by 5000 and references number is limited by 50.

**8. Original image:** The impressive and rare images reflecting important findings based on clinical science, shedding light on fundamental mechanisms of cardiovascular diseases, emphasizing anomalies, enlightening new treatment methods are accepted for publication. Articles with accompanying video/movie images have high priority for publishing. The article including the title, text and figure legends (without references) should not exceed 250 words. Original images are prepared according with the above mentioned rules and are published in electronic only version.

## İÇİNDEKİLER / CONTENTS

## EDİTÖRDEN / EDITORIAL

- AKD'nin ikinci on yıl hazırlığı 1  
*Preparation of AKD for the second decade*  
*Bilgin Timuralp, Eskişehir, Türkiye*

## ÖZGÜN ARAŞTIRMALAR / ORIGINAL INVESTIGATIONS

- Anatomic variability of the coronary arterial orifices 3  
*Koroner arter orifislerinin anatomik değişkenliği*  
*Figen Govsa, Servet Çelik, Ekin Özgür Aktaş, Safiye Aktaş, Aytaç Koçak, Bahar Boydak, Fatih Şen, İzmir, Turkey*
- Editöryel Yorum/Editorial Comment: Importance of anatomic variability of the coronary arterial orifices 9  
*Koroner arter orifislerin anatomik değişkenliğinin önemi*  
*Burak Onan, İstanbul, Turkey*
- Inhibitory effects of ticlopidine and clopidogrel on the intimal hyperplastic response after arterial injury 11  
*Tiklopidin ve klopidogrelin arteriyel hasar sonrası intimal hiperplastik yanıtına baskılayıcı etkileri*  
*Tuğrul Göncü, Osman Tiryakioğlu, Ayhan Özcan, Hasan Arı, Mustafa Sezen, Hakan Vural, Ahmet Bayer, Serhat Yalçınkaya, Şenol Yavuz, Ahmet Özyazıcıoğlu, Bursa, Turkey*
- Editöryel Yorum/Editorial Comment: Antiplatelet therapy with clopidogrel or ticlopidine reduces intimal hyperplasia in an animal model of experimental arterial injury 17  
*Klopidogrel veya tiklopidin antiplatelet tedavisi deneysel hayvan model arteriyel hasarlarında intimal hiperplaziyi azaltır*  
*Geoffrey Kloppenburg, Nieuwegein, Netherlands*
- Nebivolol prevents remodeling in a rat myocardial infarction model: an echocardiographic study 18  
*Nebivolol sıçan miyokardiyal infarktüs modelinde ventriküler yeniden şekillenmeyi önüyor: Ekokardiyografik bir çalışma*  
*Güldem Olguner Mercanoğlu, Burak Pamukçu, Nurhas Safran, Fehmi Mercanoğlu, Francesco Fici, Mehmet Güngör, İstanbul, Turkey, Naples, Italy*
- Hazelnut consumption decreases the susceptibility of LDL to oxidation, plasma oxidized LDL level and increases the ratio of large/small LDL in normolipidemic healthy subjects 28  
*Fındık tüketimi normolipidemic sağlıklı kişilerde LDL'nin oksidasyona duyarlılığını, plazma okside LDL düzeyini azaltır ve büyük/küçük LDL oranını artırır*  
*Fulya Balaban Yücesan, Asım Örem, Birgül Vanızor Kural, Cihan Örem, İbrahim Turan, Trabzon, Turkey*
- Management and comorbidities of atrial fibrillation in patients admitted in cardiology service in Kosovo-a single-center study 36  
*Kosovo'da kardiyoloji servisine başvuran hastalarda atriyal fibrilasyonun komorbiditeleri ve takibi-Tek merkezli çalışma*  
*Shpend Elezi, Gazmend Qerkini, Liridon Bujupi, Driton Shabani, Gani Bajraktari, Prishtina, Republic of Kosovo*
- Editöryel Yorum/Editorial Comment: Oral anticoagulation in atrial fibrillation: Are the problems solved? 41  
*Atriyal fibrilasyonda oral antikoagülan tedavi: Sorunlar çözüldü mü?*  
*Umuttan Doğan, Konya, Turkey*
- Comparative effects of losartan and nifedipine therapy on exercise capacity, Doppler echocardiographic parameters and endothelin levels in patients with secondary pulmonary hypertension 43  
*Sekonder pulmoner hipertansiyonu bulunan hastalarda losartan ve nifedipin tedavisinin egzersiz kapasitesi, Doppler ekokardiyografi parametreleri ve endotelin düzeylerine etki açısından karşılaştırılması*  
*Şerife Savaş Bozbaş, Hüseyin Bozbaş, Aslı Atar, Gaye Ulubay, Füsün Öner Eyüboğlu, Ankara, Turkey*

C O P E COMMITTEE ON PUBLICATION ETHICS

“Bu dergi Yayın Etiği Komitesinin (COPE) prensiplerini kabul etmiş olup, adı geçen kuruluşun üyesidir”



## İÇİNDEKİLER / CONTENTS

- Editöryel Yorum/Editorial Comment: Losartan and nifedipine therapy in patients with secondary pulmonary hypertension 50  
*Sekonder pulmoner hipertansiyonu olan hastalarda losartan ve nifedipin*  
Remzi Yılmaz, Şanlıurfa, Turkey
- Carotid intima-media thickness and its relations with the complications in patients with type 1 diabetes mellitus 52  
*Tip 1 diyabetes mellituslu hastalarda karotis intima-media kalınlığı ve komplikasyonlarla ilişkisi*  
Kamile Gül, İhsan Üstün, Yusuf Aydın, Dilek Berker, Kutlu Erol, Mustafa Ünal, Ayşe Özden Barazi, Tuncay Delibaşı, Serdar Güler, Ankara, Mersin, Afyon, Turkey, Miami, Florida, USA
- Editöryel Yorum/Editorial Comment: Carotid intima-media thickness in type 1 diabetes mellitus 59  
*Tip 1 diyabetes mellituste karotis intima-media kalınlığı*  
Cem Kóz, Ankara, Turkey
- Percutaneous renal artery stenting reduces arterial blood pressure, but what about renal function? 61  
A single-center experience  
*Perkütan renal arter stent uygulaması arteryel kan basıncını düşürür, fakat böbrek fonksiyonlarına etkisi nedir?*  
*Tek merkezin deneyimi*  
Erkan Dervişoğlu, Ercüment Çiftçi, Alev Selek, Hasan Tahsin Sarısoy, Betül Kalender, Ahmet Yılmaz, Kocaeli, Turkey
- Editöryel Yorum/Editorial Comment: Renal stenting: still alive after ASTRAL and STAR publications? 66  
*Renal stent uygulaması: ASTRAL ve STAR yayınlarından sonra hala canlı mı?*  
Carlo Trani, Antonella Tommasino, Rome, Italy
- Assessment of cardiac masses: magnetic resonance imaging versus transthoracic echocardiography 69  
*Kardiyak kitleleri değerlendirmede manyetik rezonans ve transtorasik ekokardiyografinin karşılaştırılması*  
Burcu Narin, Alper Arman, Deniz Arslan, Masum Şimşek, Ahmet Narin, İstanbul, Turkey

### DERLEMELER / REVIEWS

- Cardiovascular consequences of sleep apnea: I -Epidemiology 75  
*Uyku apnesinin kardiyovasküler sonuçları: I- Epidemiyoloji*  
Yelda Turgut Çelen, Yüksel Peker, Gothenburg, Sweden
- Kardiyak resenkronizasyon tedavisine cevabı öngörmede ekokardiyografik longitüdinale, radyale, sirkumferansiyel 81  
ve rotasyonel senkronizasyon bozukluğu  
*Echocardiographic longitudinal, radial, circumferential and rotational synchronization disturbance in predicting response to cardiac resynchronization therapy*  
Leyla Elif Sade, Ankara, Türkiye

### OLGU SUNUMLARI / CASE REPORTS

- Ebstein anomalisine eşlik eden Gerbode tip defekt ve Wolff-Parkinson-White Sendromu 88  
*Association of Gerbode-type defect and Wolff-Parkinson-White syndrome with Ebstein's anomaly*  
Nermin Bayar, Alper Canbay, Özgül Uçar, Sinan Aydoğdu, Erdem Diker, Ankara, Türkiye





## İÇİNDEKİLER / CONTENTS

- ▶ Resistant radial artery spasm during coronary angiography via radial approach responded to local warm compress 90  
*Radiyal arter yoluyla yapılan koroner anjiyografi sırasında gelişen ve lokal ılık kompres ile çözülen dirençli radiyal arter spazmı*  
Cem Barçın, Hürkan Kurşaklıoğlu, Sedat Köse, Basri Amasyalı, Ersoy Işık, Ankara, Turkey
- ▶ Repair of a traumatic aorto-right ventricular fistula following a stab wound 92  
*Penetran yaralanma sonrası gelişen travmatik aorto-sağ ventriküler fistül onarımı*  
Gökhan Lafçı, Mustafa Mahmut Ulaş, Adem İlkay Diken, Kemal Korkmaz, Hikmet Selçuk Gedik, Binali Mavitaş, Ankara, Turkey

### EDİTÖRE MEKTUPLAR / LETTERS TO THE EDITOR

- ▶ Increased platelet serotonin levels in hypertensive patients already taking antihypertensive drugs 94  
*Antihipertansif tedavi alan hastalarda artmış trombosit serotonin seviyeleri*  
Oben Baysan, Adnan Haşimi, Mehmet Yokuşoğlu, Ankara, Turkey
- ▶ Acute stress-induced late drug-eluting stent thrombosis leading to hyperacute myocardial infarction 94  
*Hiperakut miyokard infarktüsüne yol açan akut stres ilişkili geç ilaç kaplı stent trombozu*  
Özcan Özeke, Kenan Ömürlü, Erdoğan İlkay, Ankara, Turkey
- ▶ Harvesting internal mammarian artery by using ultrasound harmonic scalpel: experience of 154 cases 95  
*Harmonik skalpel kullanılarak internal mammariyan arter hazırlanması: 154 vakalık deneyim*  
Ahmet Yavuz Balcı, Pınar Alkan, İstanbul, Turkey
- ▶ Düzeltme/Erratum 87

### E-SAYFA ÖZGÜN GÖRÜNTÜLER / E-PAGE ORIGINAL IMAGES

- ▶ Triple right coronary artery accompanied by an ectopic circumflex artery arising from right sinus of Valsalva E-1  
*Üçlü sağ koroner artere eşlik eden sağ sinüs Valsalva kökenli ektopik sirkumfleks arter*  
Kenan Yalta, Osman Can Yontar, Mehmet Birhan Yılmaz, Alim Erdem, Okan Onur Turgut, Ahmet Yılmaz, Şinasi Manduz, İzzet Tandoğan, Sivas, Turkey
- ▶ Partial anomalous pulmonary venous return associated with coarctation of the aorta E-1  
*Aort koarktasyonu ile birliktelik gösteren parsiyel pulmoner venöz dönüş anomalisi*   
Serdar Kula, Cihat Şanlı, Ali Yusuf Öner, Rana Olguntürk, Ankara, Turkey
- ▶ Takotsubo cardiomyopathy mimicking acute high lateral myocardial infarction E-2  
*Akut yüksek lateral miyokard infarktüsünü taklit eden Takotsubo kardiyomiyopatisi*   
Murat Biteker, Nilüfer Eksi Duran, Tayyar Gökdeniz, Sabahattin Gündüz, Ahmet Güler, Hasan Kaya, Mustafa Yıldız, Mehmet Özkan, İstanbul, Turkey
- ▶ Pulmonary stenosis due to metastatic malignant melanoma E-3  
*Metastatik malin melanomun neden olduğu pulmoner darlık*   
Yeşim Güray, Çağatay Tuncel, Zişan Sakaoğulları, Ayça Boyacı, Levent Birincioglu, Ankara, Turkey
- ▶ Serbest duvarda büyük hareketli vejetasyon ile kendisini belli eden infektif endokardit olgusu E-3  
*A case of infective endocarditis presented with a giant free wall vegetation*   
Serhat Bahadır Sözen, Ahmet Kaya, Hakan Cinemre, Enver Sinan Albayrak, Hakan Özhan, Mehmet Yazıcı, Düzce, Türkiye