

**Baş Editör / Editor-in-Chief**  
Bilgin Timuralp

**Editör / Editor**  
Gulmira Kudaiberdieva

**Bu Sayının Yayın Danışmanları**  
Advisory Board of This Issue

Jawdat Abdulla	Fethi Kılıçaslan
Figen Akalın	İlker Kırış
Levent Akyürek	Selahattin Kıyan
Emel Altekin	Panagiotis Korantzopoulos
Yonca Anık	Cengiz Korkmaz
Nurcan Arat	Serdar Kula
Hasan Arı	Hu Kun
Uğur Arslan	Samuel Levy
Sultan Aydoğdu	Ahmad R. Mafi
Nazif Aygöl	Andreas Horst Mahnken
Ayşe Balat	Alexandre Mebazaa
Tamer Baysal	Giovanni Minardi
Ahmet Birand	Harald Vik-Mo
Hüseyin Bozbaş	Cüneyt Narin
Yüksel Çavuşoğlu	Mona Nemer
Byung Chul Chang	Abbate Nusca
Quirino Ciampi	Alper Onbaşlı
Cahid Civelek	Gökhan Önem
Selçuk Dağdelen	Özcan Özeke
Necati Dağlı	Süleyman Özkan
Zola N'Dandu	Cengiz Öztürk
Şenmur Ünal Dayı	Petr Peichl
Ubeydullah Deligönül	Hasan Pekdemir
Recep Demirbağ	Andreas Pflaumer
Dursun Dursunoğlu	Bahar Pirat
Hamza Duygu	Shahzad G. Raja
Oktay Eray	Rajendranath Ramasawmy
Ertuğrul Ercan	Jonathan D. Reich
Refik Erdim	Mustafa Saçar
Okan Erdoğan	Raul D. Santos
İlkay Erdoğan	Arda Saygılı
Mehmet Eren	Rudnik S. Schöneborn
Serpil Eroğlu	Kothandam Sivakumar
Sadık Eryılmaz	Dilek Soysal
Giangaetano Feri	Mustafa Şahin
Panayota Flevari	Halil Tanrıverdi
Ali Garachemani	Sinan Tanyolaç
İbrahim Gül	Mark A. Tarnopolsky
Adem Güler	Hülya Taşkapan
Fuat Gündoğdu	Ahmet Temizhan
Hüseyin Gündüz	Hakan Tıkız
Dilek Güneş	Oktay Tutarel
Yılmaz Güneş	Alper Uçak
Ali Gürbüz	Baran Uğurlu
Yalçın Hacıoğlu	Murat Uğurlucan
Olgu Haliloğlu	Sara Reinvik Ulmoen
Soliman Hamad	Arzu Vardar
Muhammet Onur Hanedan	Ahmet Vural
Can Hasdemir	Mutlu Vural
Mehmet Kanadaşı	Arik Wolak
Ahmet Karabulut	Daniel De Wolf
Mustafa Karaca	Özkan Yetkin
Erdem Kaşıkçıoğlu	Ayşe Yıldırım
Salih Fehmi Katircioğlu	Mustafa Yıldız
Ahmet Bilge Kaya	Pınar Yıldız
Ergün Banış Kaya	Remzi Yılmaz
Teoman Kılıç	Hüsnüye Yüksel
	Uygur Çağdaş Yüksel

## Özgün Araştırmalar / Original Investigations

The effect of anti-tumor necrosis factor-alpha therapy with etanercept on endothelium  
*Etanercept ile yapılan anti-tümör nekroz faktör-alfa tedavisinin endotele etkisi*  
Hakan Tıkız et al.; Manisa, Mersin, İzmir, Türkiye

KOAH hastalarında egzersiz testine kardiyak otonom yanıtlar  
*Cardiac autonomic responses to exercise testing in patients with COPD*  
Deniz Inal İnce ve ark.; Ankara, Türkiye

Yirmi yaş ve üzeri kadınlarda metabolik sendrom sıklığı ve bunu etkileyen faktörler  
*Frequency and affecting factors of metabolic syndrome in women older than 20 years of age*  
Yeter Kitiş ve ark.; Ankara, Türkiye

Is there any relation between coronary atherosclerosis and tympanosclerosis?  
*Koroner ateroskleroz ve timpanoskleroz arasında bir ilişki var mıdır?*  
Dilek Çiçek et al.; Mersin, Türkiye

Which parameters describe the success of slow pathway RF ablation?  
*Hangi parametreler yavaş yol RF ablasyonunun başarısını tanımlar?*  
Gerardo Nigro et al.; Naples, Italy

İki ayrı dönemde takılan 1650 kalıcı kalp pilinin retrospektif karşılaştırması  
*Retrospective comparison of 1650 permanent pacemaker implantations experience during two different periods*  
Serdar Bayata ve ark.; İzmir, Türkiye

Renin-angiotensin-aldosterone blockers and postoperative AF in ventricular dysfunction  
*Ventrikül disfonksiyonunda renin-angiotensin-aldosteron blokerleri ve postoperatif AF*  
Mehmet Özyaydin et al.; Isparta Türkiye

BNP and echocardiographic parameters in emergency department patients with heart failure  
*Acil servis kalp yetersizliği hastalarında BNP ve ekokardiyografik parametreler*  
Evvah Karakılıç, et al.; Ankara, Eskişehir, Adana, Türkiye

Echocardiographic evaluation of heart function in children with thalassemia major in Zahedan  
*Zahedan'da talasemi majörlü çocuklarda kalp fonksiyonlarının ekokardiyografik değerlendirilmesi*  
Noor Mohammad Noori, et al.; Semnan, Zahedan, İran

Antrasiklin tedavisi almış çocuklarda kardiyak toksisitenin erken tanısı  
*The early diagnosis of cardiac toxicity in children treated with anthracycline*  
Ayşe Yıldırım, ve ark.; Ankara, Türkiye

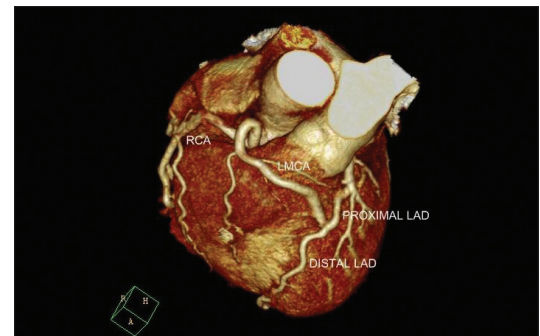
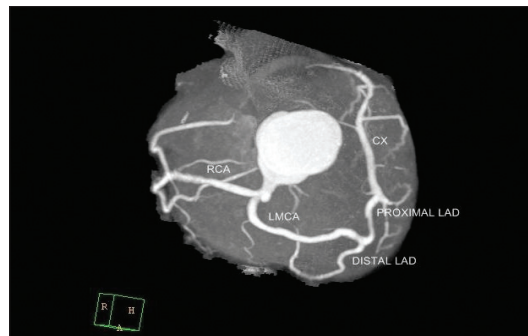
Delayed sternal closure: life-saving procedure in open-heart surgery  
*Açık kalp cerrahisinde hayat kurtarıcı bir işlem: Sternumun geç kapatılması*  
Haydar Yasa, et al.; İzmir, Türkiye

## Derlemeler / Reviews

Cardiovascular consequences of sleep apnea  
*Uyku apnesinin kardiyovasküler sonuçları*  
Yelda Turgut Çelen et al.; Skövde, Gothenburg, Sweden

A promising new inotrope: levosimendan  
*Umut verici yeni bir inotropik ajan: Levosimendan*  
Hakan Fotbolcu et al.; İstanbul, Türkiye

Sayfa/Page: E-6



**Baş Editör / Editor-in-Chief****Bilgin Timuralp, Eskişehir, Türkiye****Editör / Editor****Gulmira Kudaiberdieva, Bishkek, Kyrgyzstan****Editör Yardımcıları / Associate Editors**

Adnan Abacı, Ankara, Türkiye  
 Mehmet Bilge, Ankara, Türkiye  
 Sadi Güleç, Ankara, Türkiye  
 Barış İlerigelen, İstanbul, Türkiye  
 Cihangir Kaymaz, İstanbul, Türkiye  
 Sanem Nalbantgil, İzmir, Türkiye  
 Yılmaz Nişancı, İstanbul, Türkiye

Kurtuluş Özdemir, Konya, Türkiye  
 İnan Soydan, İzmir, Türkiye  
 Ahmet Tulga Ulus, Ankara, Türkiye  
 Ercan Tutar, Ankara, Türkiye  
 Berrin Umman, İstanbul, Türkiye  
 Mehdi Zoghi, İzmir, Türkiye

**Baş Editör Danışmanı / Editor-in-Chief Consultant****Suna Kırac, Denizli, Türkiye****Biyoistatistik Baş Danışmanı / Senior Consultant in Biostatistics****Kazım Özdamar, Eskişehir, Türkiye****İstatistik Danışmanı / Statistical Consultant****İlker Ünal, Adana, Türkiye****Uluslararası Yayın Kurulu / International Editorial Board**

Kamil ADALET, İstanbul, Türkiye  
 Ramazan AKDEMİR, Ankara, Türkiye  
 Levent AKYÜREK, Göteborg, Sweden  
 Necmi ATA, Eskişehir, Türkiye  
 Mehmet ATEŞ, İzmir, Türkiye  
 Saide AYTEKİN, İstanbul, Türkiye  
 Vedat AYTEKİN, İstanbul, Türkiye  
 Ljuba BACHAROVA, Bratislava, Slovak Republic  
 Luiggi P. BADANO, Udine, Italy  
 Gani BAJRAKTARİ, Prishtina, Kosovo  
 Işık BAŞAR, İstanbul, Türkiye  
 George A. BELLER, Charlottesville VA, USA  
 Ahmet BİRAND, İstanbul, Türkiye  
 Alparslan BİRDANE, Eskişehir, Türkiye  
 William James BRAUN, Birmingham, UK  
 Gerald David BUCKBERG, Los Angeles, CA, USA  
 Cahid CİVELEK, St. Louis, MO, USA  
 Nail ÇAĞLAR, Ankara, Türkiye  
 Erdal ÇAVUŞOĞLU, New York, USA  
 Yüksel ÇAVUŞOĞLU, Eskişehir, Türkiye  
 Mehmet ÇİLİNGİROĞLU, Cincinnati, USA  
 Vedat DAVUTOĞLU, Gaziantep, Türkiye  
 Necmi DEĞER, Antalya, Türkiye  
 Ubeydullah DELİGÖNÜL, Tyler TX, USA  
 Ufuk DEMİRKILIÇ, Ankara, Türkiye  
 Ertan DEMİRTAŞ, Ankara, Türkiye  
 Ali Emin DENKTAŞ, Houston, TX, USA  
 Melda DOLAN, St. Louis, USA  
 Fırat DURU, Zurich, Switzerland  
 Rasim ENAR, İstanbul, Türkiye  
 Oktay ERAY, Antalya, Türkiye  
 Ertuğrul ERCAN, Çanakkale, Türkiye  
 Okan ERDOĞAN, İstanbul, Türkiye  
 Ali ERGİN, Kayseri, Türkiye  
 Çetin EROL, Ankara, Türkiye  
 Ali Serdar FAK, İstanbul, Türkiye  
 Ali GHOLAMRAZED, Tahrán, İran  
 Hasan GÖK, Konya, Türkiye  
 Mustafa GÖKÇE, Trabzon, Türkiye  
 Ömer GÖKTEKİN, Eskişehir, Türkiye  
 Özhan GÖLDELİ, İzmir, Türkiye

Bülent GÖRENEK, Eskişehir, Türkiye  
 Sema GÜNERİ, İzmir, Türkiye  
 Özen GÜVEN, İstanbul, Türkiye  
 Deniz GÜZELSOY, İstanbul, Türkiye  
 Masayasu HIRAOKA, Tokyo, Japan  
 Coşkun İKİZLER, Ankara, Türkiye  
 Murat İKİZLER, Eskişehir, Türkiye  
 Gökhan İPEK, İstanbul, Türkiye  
 Erkan İRİZ, Ankara, Türkiye  
 Diwakar JAIN, Philadelphia, USA  
 Charles JAZRA, Bawchrieh, Lebanon  
 Göksel KAHRAMAN, Kocaeli, Türkiye  
 Mehmet KAPLAN, İstanbul, Türkiye  
 Hayrettin KARAEREN, Ankara, Türkiye  
 Sezer KARCİER, İstanbul, Türkiye  
 Erdem KAŞIKÇIOĞLU, İstanbul, Türkiye  
 Sırrı KES, Ankara, Türkiye  
 Mustafa KILIÇ, Denizli, Türkiye  
 Serdar KULA, Ankara, Türkiye  
 Ethem KUMBAY, Bursa, Türkiye  
 Akira KURİTA, Tokyo, Japan  
 Nezih KÜÇÜKARSLAN, Ankara, Türkiye  
 Serdar KÜÇÜKOĞLU, İstanbul, Türkiye  
 Hakan KÜLTÜRSAY, İzmir, Türkiye  
 Byung-Boong LEE, Reston, VA, USA  
 Samuel LEVY, Marseille, France  
 Jason M. LAZAR, New York, USA  
 Peter MACFARLANE, Renfrewshire, Scotland  
 Robert W. MAHLEY, San Francisco, CA, USA  
 G.B. John MANCINI, Vancouver BC, Canada  
 Matti MÄNTTÄRI, Helsinki, Finland  
 Franz H. MESSERLI, New York, USA  
 Haldun MÜDERRİSOĞLU, Ankara, Türkiye  
 İstemi NALBANTGİL, İzmir, Türkiye  
 Navin C. NANDA, Birmingham, AL, USA  
 Leonid B. NAJMOV, Beer-Sheva, Israel  
 Tuğrul OKAY, İstanbul, Türkiye  
 Altan ONAT, İstanbul, Türkiye  
 Derviş ORAL, Ankara, Türkiye  
 Hakan ORAL, Ann Arbor MI, USA  
 M. Remzi ÖNDER, İzmir, Türkiye

Zeki ÖNGEN, İstanbul, Türkiye  
 Necla ÖZER, Ankara, Türkiye  
 Mehmet Bülent ÖZİN, Ankara, Türkiye  
 Mehmet ÖZKAN, İstanbul, Türkiye  
 Süheyla ÖZKUTLU, Ankara, Türkiye  
 Azmi ÖZLER, İstanbul, Türkiye  
 Ferhan ÖZMEN, Ankara, Türkiye  
 Önal ÖZSARUHAN, İstanbul, Türkiye  
 Ahmet Fatih ÖZYAZICIOĞLU, Bursa, Türkiye  
 Sotirios N. PRAPAS, Athens, Greece  
 Vedat SANSOY, İstanbul, Türkiye  
 Muhammed SARIC, New Jersey, USA  
 Murat SEZER, İstanbul, Türkiye  
 Mark V. SHERRID, New York, USA  
 Horst SIEVERT, Frankfurt, Germany  
 Hülki Meltem SÖNMEZ, Aydın, Türkiye  
 Richard SUTTON, London, UK  
 Ahmet ŞAŞMAZEL, İstanbul, Türkiye  
 Hüseyin ŞENOCAK, Erzurum, Türkiye  
 Kohji TAMURA, Yamanashi, Japan  
 Zeynep TARTAN, İstanbul, Türkiye  
 Oğuz TAŞDEMİR, Ankara, Türkiye  
 Ahmet TEMİZHAN, Ankara, Türkiye  
 S. Lale TOKGÖZÖĞLU, Ankara, Türkiye  
 Oktay TUTAREL, Hannover, Germany  
 Murat TUZCU, Cleveland OH, USA  
 Volkan TUZCU, Arkansas, USA  
 Sabahattin UMMAN, İstanbul, Türkiye  
 Dilek URAL, Kocaeli, Türkiye  
 Ahmet ÜNALIR, Eskişehir, Türkiye  
 Marc A. VOS, Utrecht, NL  
 Kerem VURAL, Ankara, Türkiye  
 Galen WAGNER, Durham, NC, USA  
 Hein WELLENS, Maastricht, NL  
 Cevat YAKUT, İstanbul, Türkiye  
 Nuran YAZICIOĞLU, İstanbul, Türkiye  
 Murat YEŞİL, İzmir, Türkiye  
 Remzi YILMAZ, Şanlıurfa, Türkiye  
 Kiyoshi YOSHIDA, Okayama, Japan  
 Mehmet YOKUŞOĞLU, Ankara, Türkiye

**Yayınevi / Publisher**

İmtiyaz Sahibi ve Sorumlu Yazı İşleri Müdürü:

**İbrahim Kara**

Adres: Kızılelma cad. 5/3 34096 Fındıkzade-İstanbul

Tel: 0212 589 00 53 Fax: 0212 589 00 94

E-mail: info@avesyayincilik.com

Baskı: Görsel Dizayn Ofset Matbaacılık Tic. Ltd. Şti.

Basım Tarihi : Nisan 2010

**Yazı İşleri (Eskişehir)**

Baş Editör Ofis Asistanı: Betül Tuntaş, Betül Çelik

Yazışma Adresi: Kızılelma cad.

5/3 34096 Fındıkzade-İstanbul

Telefon: 0222 229 15 65 - 0533 966 48 67

Faks: 0222 229 15 85

E-mail: info@anakarder.com - btimur@ogu.edu.tr

Yayın Türü: Yerel Süreli Yayın

ISSN 1302-8723



Anadolu Kardiyoloji Dergisi Eskişehir Osmangazi  
 Üniversitesi (ESOGU) tarafından kısmen desteklenmektedir.  
 The Anatolian Journal of Cardiology is partly supported  
 by University of Eskişehir Osmangazi (ESOGU).

ESKİŞEHİR OSMANGAZI ÜNİVERSİTESİ  
 MEŞELİK KAMPÜSÜ 26480 ESKİŞEHİR  
 Tel: +90 222 239 71 48  
 Faks: +90 222 239 54 00

## AMAÇ VE KAPSAM

Anadolu Kardiyoloji Dergisi kardiyoloji konulu, yayın dili hem Türkçe hem İngilizce olan, bağımsız ve önyargısız çift-kör hakemlik (peer-review) ilkelerine dayanan uluslararası, periyodik bir dergidir. Anadolu Kardiyoloji Dergisi Şubat, Nisan, Haziran, Ağustos, Ekim ve Aralık aylarında olmak üzere yılda 6 sayı ve 2 özel sayı çıkar.

Anadolu Kardiyoloji Dergisi'nin hedefi uluslararası düzeyde nitelikli, sürekli ve kardiyoloji konusunda özgün bir periyodik olarak klinik ve bilimsel açıdan en üst düzeyde orijinal araştırmaları yayınlamaktır. Bununla birlikte eğitim ile ilgili temel yenilikleri kapsayan derlemeler, editöryel kısa yazılar, olgu sunumları, orijinal görüntüler ve geniş kardiyoloji kesimlerinin konular hakkındaki deneyimlerini ve eleştirilerini içeren mektuplar ve sosyal kardiyoloji konulu yazılar yayınlamaktır.

Derginin hedef kitlesi kardiyoloji, çocuk kardiyoloji, kardiyovasküler cerrahi ve iç hastalıkları uzmanları, pratisyen hekimler ve tüm ilgili branşlardaki uzmanlardır. Derginin editöryel ve yayın işleyişi ICMJE ve COPE standartları çerçevesinde yürütülmektedir.

Anadolu Kardiyoloji Dergisi Science Citation Index Expanded, Index Medicus/Medline (PubMed), Embase, Scopus, Cinahl, Index Copernicus, Gale/Cengage Learning, EBSCO, DOAJ, ProQuest ve Tübitak/Ulakbim Türk Tıp Dizini veri tabanlarına dahildir.

Anadolu Kardiyoloji Dergisi'nin gelirleri abone ücretleri ve ticari firmalardan sağlanan reklamlardan oluşmaktadır.

### Abone İşlemleri

Derginin tüm sayılarının tam metinlerine ücretsiz olarak [www.anakarder.com](http://www.anakarder.com) adresinden ulaşılabilir. Basılı dergiye abone olmak isteyen kişiler web sayfasındaki abone formunu doldurmalı ve Yayınevine başvurmalıdır.

Yayınevi : AVES Yayıncılık-İbrahim Kara  
Adres : Kızılelma cad. 5/3 34096  
Fındıkzade-İstanbul  
Tel. : 0212 589 00 53  
Faks : 0212 589 00 94  
Web sayfası : [www.avesyayincilik.com](http://www.avesyayincilik.com)  
E-posta : [info@avesyayincilik.com](mailto:info@avesyayincilik.com)

### Baskı İzinleri

Baskı izinleri için başvurular Baş Editör Ofisine yapılmalıdır.

Baş Editör : Prof. Dr. Bilgin Timuralp  
Yazışma Adresi : Anadolu Kardiyoloji Dergisi  
Kızılelma Cad. 5/3 34096 Fındıkzade-İstanbul  
Tel. : 0222 229 15 65 - 0533 966 48 67  
Faks : 0222 229 15 85  
E-posta : [info@anakarder.com](mailto:info@anakarder.com)  
[btimur@ogu.edu.tr](mailto:btimur@ogu.edu.tr)

### Reklam

Reklam ile ilgili başvurular Yayınevine yapılmalıdır.

Yayınevi : AVES Yayıncılık-İbrahim Kara  
Adres : Kızılelma cad. 5/3 34096  
Fındıkzade-İstanbul  
Tel. : 0212 589 00 53  
Faks : 0212 589 00 94  
Web sayfası : [www.avesyayincilik.com](http://www.avesyayincilik.com)  
E-posta : [info@avesyayincilik.com](mailto:info@avesyayincilik.com)

### Yazarlara Bilgi

Yazarlara Bilgi dergi sayfalarında ve [www.anakarder.com](http://www.anakarder.com) web sayfasında yayınlanmaktadır.

### Materyal Sorumluluk Reddi

Anadolu Kardiyoloji Dergisi'nde yayınlanan tüm yazılarda görüş ve raporlar yazar(lar)ın görüşüdür ve Editör, editöryel kurul ya da yayıncının görüşü değildir; Editör, editöryel kurul ve yayıncı bu yazılar için herhangi bir sorumluluk kabul etmemektedir.

Dergimizde asitsiz kağıt kullanılmaktadır.

## AIMS AND SCOPE

The Anatolian Journal of Cardiology is the double-blind peer-reviewed, Turkish and English languages international periodical on cardiology. The Anatolian Journal of Cardiology is published bimonthly (February, April, June, August, November and December) and 2 supplement issues are published annually.

The aim of the Anatolian Journal of Cardiology is to publish research articles on original issues of cardiology of the highest clinical and scientific quality at the international level. Along with this, it publishes reviews covering fundamental innovations and dealing with education, short editorial articles, original case reports and images, letters on experience relevant to broad cardiology issues and critiques, as well as issues on social cardiology.

The journal's audience includes cardiologists, pediatric cardiologists, cardiovascular surgeons, internal medicine specialists, practitioners and specialists of all relevant disciplines.

The journal's editorial and publishing process is adherent to standards of ICMJE and COPE.

The Anatolian Journal of Cardiology is indexed in Science Citation Index Expanded, Index Medicus/Medline (PubMed), Embase, Scopus, Cinahl, Index Copernicus, Gale/Cengage Learning, EBSCO, DOAJ, ProQuest and Tübitak/Ulakbim Türk Tıp Dizini databases.

The funding sources of the journal are advertising and subscription.

### Subscription information

The access to all full-text issues of the journal is free at [www.anakarder.com](http://www.anakarder.com). To subscribe to the print issues of the journal please fill the subscription form at [www.anakarder.com](http://www.anakarder.com) and contact the Publisher.

Publisher : AVES Yayıncılık-İbrahim Kara  
Address : Kızılelma cad. 5/3 34096  
Fındıkzade-İstanbul  
Phone : +90 212 589 00 53  
Fax : +90 212 589 00 94  
Web page : [www.avesyayincilik.com](http://www.avesyayincilik.com)  
E-mail : [info@avesyayincilik.com](mailto:info@avesyayincilik.com)

### Permissions

Permissions for reproduction of materials published in the Anatolian Journal of Cardiology should be requested at Editor-in Chief Office:

Editor-in Chief : Prof. Dr. Bilgin Timuralp  
Address for Correspondence : Anadolu Kardiyoloji Dergisi  
Kızılelma Cad. 5/3 34096  
Fındıkzade-İstanbul-Turkey  
Phone : +90 222 229 15 65 - +90 533 966 48 67  
Fax : +90 222 229 15 85  
E-mail : [info@anakarder.com](mailto:info@anakarder.com)  
[btimur@ogu.edu.tr](mailto:btimur@ogu.edu.tr)

### Advertising

For requests concerning advertising, please contact Publisher.

Publisher : AVES Yayıncılık-İbrahim Kara  
Address : Kızılelma cad. 5/3 34096  
Fındıkzade-İstanbul  
Phone : +90 212 589 00 53  
Fax : +90 212 589 00 94  
Web page : [www.avesyayincilik.com](http://www.avesyayincilik.com)  
E-mail : [info@avesyayincilik.com](mailto:info@avesyayincilik.com)

### Instructions for authors

Instructions for authors are published in the journal pages and could be accessed at the web site of the journal - [www.anakarder.com](http://www.anakarder.com)

### Material Disclaimer

Statements or opinions expressed in the manuscripts published in the Anatolian Journal of Cardiology reflect the views of the author(s) and not the opinions of the editors, the editorial board and the publisher; the editors, the editorial board and the publisher disclaim any responsibility or liability for such materials.

The journal is printed on an acid-free paper.



## YAZARLARA BİLGİ

**Baş Editör: Prof.Dr. Bilgin TİMURALP**  
Yazışma Adresi: Anadolu Kardiyoloji Dergisi  
Kızılelma Cad. 5/3 34096 Fındıklı-İstanbul / Türkiye  
Tel.: 0222 229 15 65 - 0533 966 48 67  
Faks: 0222 229 15 85  
Web sayfası: www.anakarder.com  
E-posta: btimur@ogu.edu.tr - info@anakarder.com

Anadolu Kardiyoloji Dergisi (AKD) kardiyoloji alanında kesin klinik kardiyoloji uygulamaları ile ilişkili olabilecek deneysel, temel bilimler, orijinal klinik çalışmalar, mezuniyet sonrası kardiyoloji eğitimi, özellikle Türkiye toplum sağlığı ile ilgili incelemeler, kısa raporlar, olgu bildirimleri, bunlara yönlendirilen soru, cevapları ve katkılar ile Devlet kurumlarının hekimlerle ilgili kardiyoloji konularındaki, düşünülen, uygulanan, değişen ilişkileri ile Türk ve tüm Dünya Kardiyoloji Derneklerinin çalışmaları ve gelişmelerini yayımlar. Editörün yazı seçimine temel teşkil edecek hakem heyeti, dergide belirtilen danışmanlar ile, yollanan yazı için gerekirse yurt içi-dışı bağımsız otorilerden seçilir. Anadolu Kardiyoloji Dergisi Şubat, Nisan, Haziran, Ağustos, Ekim ve Aralık aylarında olmak üzere yılda 6 sayı ve 2 özel sayı çıkar.

Türk dilini iyi kullanmak çok önemlidir. Türk Dil Kurumu'nun Türkçe sözlüğü ve yazım kılavuzu ile Türk Kardiyoloji Derneği'nin Kardiyoloji Terimler Sözlüğü yazıda temel alınmalıdır. İngilizce yazılan yazılar özellikle desteklenmektedir.

Deneysel, klinik ve ilaç araştırmaları için ilgili uluslararası anlaşmalara uygun (Helsinki Declaration of 1975, revised 2002 - <http://www.vma.net/e/policy/b3.htm>, "Guide for the care and use of laboratory animals - [www.nap.edu/catalog/5140.html](http://www.nap.edu/catalog/5140.html)) etik komisyon raporu gerekmektedir.

Orijinal Araştırma, hatta bazı Olgu Sunumları için genel etik kurallara çerçevesinde yayının yapıldığı kurumun yetkililerinin hazırladığı etik kurul onayı ya da eşdeğeri bir kabul yazısının 2010 yılından itibaren sunulması şart koşulacaktır; buna karşılık şimdilik etik kurul onayı raporunun bulunması değerlendirme ve basım önceliği sağlayabilecektir.

Yazılardaki düşünce ve öneriler tümüyle yazarların sorumluluğunda olup, editör ve yardımcıları kanaatlerini yansıtmaz.

Yazılar başka yerde yayınlanmamış olmalıdır. Daha önce bilimsel toplantılarda 200 kelimeyi geçmeyen özet sunumlarının yayınlara, durumu belirtilmek koşulu ile kabul edilebilir.

Tüm ötürler bilimsel katkı ve sorumluluklarını ve çıkar çatışması olmadığını bildiren toplu imza ile yayına katılmalarıdır. Araştırmalara yapılan kısmi de olsa nakdi ya da aynı yardımların hangi kurum, kuruluş, ilaç-gereç firmalarında yapıldığı dip not olarak bildirilmelidir.

Yayına kabul edilen yazılar için birinci yazar, Türkçe ve İngilizce açısından olduğu gibi, metinde temel değişiklik yapmamak kaydı ile düzeltmelerin editörlerce yapılmasını kabul etmiş sayılır.

Yazarların dergide yayınlanmak üzere kabul edilmesi için; önemli, "kaynak" edilme şansının yükseliği, orijinal ve bilimsel akademik üst düzeyde olması ön koşuldur.

## Genel Kurallar

Yazılar sunuş mektubu ile beraber derginin çevrimiçi makale kabul sistemi [www.anadolukardiyoloderg.com](http://www.anadolukardiyoloderg.com) aracılığı ile Baş Editör ofisine gönderilebilir. Ayrıntılı bilgi [www.anakarder.com](http://www.anakarder.com).

Yayına kabul edilmeyen yazılar, sanatsal resimler hariç geriye yollanmaz. Tüm yazılar, editör başta olmak üzere, editör danışmanı ve yardımcıları ile, en az üç danışman-hakem tarafından incelenir. Yazı konusunu en önde gelen ötürü olan, fakat çalışmanın dışında olup yazarlarla ve kurumları ile ilişkisi-bilgisi olmayan üç kişinin ilk yazar tarafından - hakem olarak önerilmesi dergi için çok önemlidir. Daha önce başka bir dergiye yollanan ve yayınlanmayan yazıların hakem raporlarını da birlikte yollanması alınacak kararların çabuklaştırılmasına yardımcı olacaktır.

Editör hakemlere yazıyı göndermeden önce aşağıda bildirilen biçimsel kurallara uyumunu araştırın. Düzeltmeler orijinal metin değil, düzeltmeleri istenen bölümlere kısıtlı olmalıdır. Yazılar yollanmadan önce yazım ve çizim hatalarından tam olarak arındırılmalıdır.

Sunuşta yukarıda istenilen kurallara ve **Yazar Kontrol Listesi**'nin maddelerine uygunluk ve belgelerin bulunduğu açık olarak belirtilmesi ve kabul edilmelidir.

Makalelerin formatı "Uniform Requirements for Manuscripts Submitted to Biomedical Journals: Writing and Editing for Biomedical Publication (<http://www.icmje.org/>)" kurallarına göre düzenlenmelidir.

## Araştırma Yazıları

**1. Orijinal Araştırmalar:** Yazının tümünün 5000 kelimeden az ve yalnızca anlamada gerekli olan sayı ve içerikte tablo ve grafik desteği olmalıdır. Kaynakların 50'den az olması inandırıcılık için genelde yeterlidir.

**1.1- Kapak sayfası:** Birinci sayfadır ve ayrı düzenlenir. Yazarların tam ve açık isimleri, son aldıkları akademik unvanları ile 50 karakteri geçmeyecek şekilde yazının başlığı yazılır. Yazarların ilgili oldukları kurum, bölüm ve şehir sıra ile bildirilir. Birden fazla yerde yapılan çalışmalar sembollerle açıklanır. Bu sayfanın altına yazılmaya yetkili, düzeltmeleri yapacak yazının açık adı, posta ve e-posta adresi, telefon ve faks numaraları yazılır. Ayrıca çalışma bilimsel toplantıda önceden bildirilen koşullarda tebliğ edildiği ya da özeti yayımlandığı ise açıklama yapılır.

**1.2- Orijinal araştırma makale için bölümlü özet:** Mutlaka 250 kelimeden kısa hazırlanmalıdır. Bu özet Amaç, Yöntem, Bulgular, Sonuç şeklinde alt başlıklarla düzenlenir. NLM MESH terimleri (<http://www.nlm.nih.gov/mesh/MBrowser.html> adresinde bulunabilir) ile uyumlu 6 tane anahtar kelime bölümlü özetin altında verilmelidir.

**1.3- İngilizce bölümlü özet:** 12. sahifinin kurallarına uymak koşulu ile hazırlanan İngilizce bölümlü özetdir.

**1.4- Metin:** Giriş, Yöntemler, Bulgular, Tartışma ile Sonuçlar kısımlarını içerirler. Bu son kısma üretilen bilgiden önce hastasının nasıl yararlanacağı, çıkarılan olumu ya da olumsuz sonucun mevcut bilgiye etkisi kısaca yazılmalıdır. Metnin özellikle tartışma kısmının alt başlıklara bölünmesi yararlı olabilir. Metin toplam 8 sahifeyi geçmemeli. En son teşekkür yazılacak ise, bilimsel katkı dâhil araştırmanın yürütülmesinde önemli katkıda bulunanlarla, yazının son aşklarının verilmesine yardım edenler zikredilir.

**1.5- İstatistiksel analiz:** tıbbi dergilerdeki istatistik verilerini bildirme kurallarına göre yapılmalıdır (Altman DG, Gore SM, Gardner MJ, Pocock SJ. Statistical guidelines for contributors to medical journals. Br. Med J 1983; 7, 1489-93.). İstatistiksel analiz için kullanılan yazılım tanımlanmalıdır. Sürekli değişkenlerin karşılaştırılmasında parametrik testler kullanıldığında zaman verilerinin ortalaması-standart sapma olarak bildirilmesi gerekir, parametrik olmayan testler için de Medyan (Minimum-maksimum) veya Medyan (25inci ve 75inci persentiller) değerleri olarak bildirilmesi gerekir. İleri ve karmaşık istatistiksel analizlerde, göreceli risk (RR, relative risk), olasılık (OR, odds ratio) ve tehlike (HR, hazard ratio) oranları güven aralıkları (confidence intervals) ve p değerleri ile desteklenmelidir.

**1.6- Kaynaklar:** Metin içinde geçiş sırasında göre numaralandırılır. Aynı sayfada çift aralıkla düzenlenir. Kişisel bilgi, yayınlanmamış veriler, basılda hiç ulaşılmayan kaynaklar burada değil, metin içinde parantez ile sunulur. İki yıldan eski özetler kaynakçaya alınmaz. Alınanlar parantezde (abstr.) şeklinde verilir. Kaynakların gerçekliği yazarın sorumludur.

**Periyodikler:** Standart makale: Periyodiklerin kısaltmaları Index Medicus listesine göre yapılır (dergilerin kısaltmaları için NLM tarafından her yıl yayınlanan MEDLINE dergilerin listesine <http://www.nlm.nih.gov/tsd/serials/ij.html> adresinden ulaşılabilir). Alt yazar ve daha az olan makalelerde tüm ötürler yazılır. Yedi ve fazla olan ötürlerden ilk altısı yazılır ve "et al." ilave edilir.

Yazar isimlerinden sonra, o yazının tam başlığı, yıl, cilt ve sahifeler sıralanır.

Örnek: Müller C, Büttner HJ, Petersen J, Roskomun H. A randomized comparison of clopidogrel and aspirin versus ticlopidine and aspirin after the placement of coronary-artery stents. Circulation 2000; 101: 590-3.

## Kitaplar

Kitap içinde bölüm: Sherry S. Detection of thrombi. In: Strauss HE, Pitt B, James AE, editors. Cardiovascular Medicine. 2nd ed. St Louis: Mosby; 1974. p.273-85.

Tek yazarlı kitap: Cohn PE. Silent myocardial ischemia and infarction. 3rd ed. New York: Marcel Dekker; 1993.

Yazar olarak editör (ler): Norman LJ, Redfern SJ, editors. Mental health care for elderly people. New York: Churchill Livingstone; 1996.

## Toplantıda sunulan makale:

Bengtsson S, Sotheman BG. Enforcement of data protection, privacy and security in medical informatics. In: Lun KC, Degoulet P, Piemme TE, Riehoff O, editors. MEDINFO 92. Proceedings of the 7th World Congress on Medical Informatics; 1992 Sept 6-10; Geneva, Switzerland. Amsterdam: North-Holland; 1992. P.1561-5.

## Bilimsel veya teknik rapor:

Smith P, Golladay K. Payment for durable medical equipment billed during skilled nursing facility stays. Final report. Dallas (TX) Dept. of Health and Human Services (US). Office of Evaluation and Inspections; 1994 Oct. Report No: HHSIGOE 169200860.

## Tez:

Kaplan SI. Post-hospital home health care: the elderly access and utilization (dissertation). St. Louis (MO): Washington Univ. 1995.

## Elektronik formatta makale:

Morse SS. Factors in the emergence of infectious diseases. Emerg Infect Dis (serial online) 1995 Jan-Mar (cited 1996 June 5); 1(1): (24 screens). Available from: URL: <http://www.cdc.gov/ncidod/EID/cid.htm>.

**1.7- Şekiller, Tablolar ve Resimler:** Şekil ve resimler, hasta, doktor, kurum isimleri görülmeyecek şekilde hazırlanmalıdır. Resim ve şekillerin bir nüsha olarak Baş Editör ofisine adrese gönderilmesi gerekir. Metinden ayrı olarak, metin içinde geçiş sırasında göre numaralanarak verilir. Alt yazılar mümkün ise, küçük başlıkla başlanarak ayrı bir sahifede açıklama bulunur. Arka yüzlerine sıra numarası, ilk ötürün soyadı ve metin başlığının ilk kelimeleri ve üst kısmı okla işaretlenerek post-it ile belirlenir. Harf büyüklükleri 8 punto ile hazırlanır. Grafiklerde yeterli kalınlıkta çizgi kullanılır. Böylece gerekli küçültmelerde kayıplar en aza iner. Genişlikler 9 cm. ya da 18 cm. olmalıdır. Çizimlerin profesyonellerce yapılması uygundur. Gri renkler kullanılmamalıdır. Kullanılan kısımlar alt kısmında mutlaka açıklanmalıdır. Özellikle tablolar metni açıklayıcı ve kolay anlaşılır hale getirme amacı ile hazırlanmalı ve metnin tekrar olmamalıdır. Siyah/beyaz, gri tonlarda resimler/sanat eserleri yazarlara ek maliyetsiz basılmaktadır. Ancak renkli resimler/ sanat eserlerinin baskısı için yazarlardan ek ödemeler istenecektir. Ayrıntılar için Baş Editör Ofisi ve Yayıncı ile temasa geçiniz.

**Not:** Dergimizin web sayfasında ([www.anakarder.com](http://www.anakarder.com)), derginin basık versiyonunda olgu sunumu ve orijinal görüntülerinde yer alan resimlere ek olarak video/hareketli görüntüler ve ekstra imaj/statik görüntüler yayınlanaacaktır.

1. İmaj/statik görüntü formatında sunumlar: JPG, GIF, TIFF, BMP  
2. Video/hareketli görüntü formatında sunumlar: MPEG, VMF  
3. Dosya boyutu maksimum 1 MB olmalıdır.  
4. Resimlerde ve özellikle video görüntülerinde doktor, kurum, şehir ve hasta tanımlanması tümü ile silinerek yollanmalıdır.  
5. CD de görüntüler, Baş Editör Prof.Dr. Bilgin Timuralt, Kızılelma Cad. 5/3 34096 Fındıklı-İstanbul / Türkiye  
Tel.: 0222 229 15 65 0533 966 48 67 Faks: 0222 229 15 85  
E-posta: btimur@ogu.edu.tr - info@anakarder.com

Makalenizde yer alan tablolar, şekiller ve resimler için orijinal oldukları mektupla bildirilmelidir. Orijinal dışında ve başka kaynaktan alındıklarında mutlaka alınan kaynağa atıfta bulunulmalı, ve alınan kaynağı "hardcopy" veya elektronik formatta (\* \* pdf) versiyonları Telif Hakkı sahibinden (yayın evi, dergi veya ötür) baskıya alınan izinler ile birlikte Baş Editör ofisine sunulmalıdır.

Kapak sahifesi, kaynaklar, şekiller ve tablolar ile ilgili kurallar tüm makale türleri için geçerlidir.

## Özel Bölümler

**2. Derlemeler:** Doğrudan ya da davetli ötürler tarafından hazırlanabilir. Bir bilgi ya da konunun klinikte kullanılması için son vardiği düzeyi anlatan, tartışan ve değerlendiren bir yazıdır. Yazının o konuda ötür ve atıfta bulunulmuş yazıların olması tercih edilir.

Bölümlü özet: 250 kelime ile sınırlıdır. NLM MESH terimleri (<http://www.nlm.nih.gov/mesh/MBrowser.html> adresinde bulunabilir) ile uyumlu 6 tane anahtar kelime bölümlü özetin altında verilmelidir. Kelime sayısı 5000, kaynak sayısı 50 ile sınırlıdır.

**3. Editörel Yorum:** Dergide çıkan bir araştırmanın o konunun ötürü veya iyi değerlendirme yapan hakem tarafından kısaca değerlendirilip mesai amacı güder. Sonunda klinik anlam ve kısa özet bulunur.

**4. Olgu Sunumları:** Ötürlerde de çok nadir görülen, tanı ve tedavide güçlü gösteren ya da uygulamada çoğunlukla gözümüzden kaçtığı ortaya çıkarılan, çok ilgi çekici ve öğretici sunular yayımlanabilir. Video görüntüsü olanların basılma şansları yüksektir. Başlığı giriş kısmı ve sunu ile birlikte tartışmayı içerir. On kaynak ve 700 kelime ile sınırlıdır, özeti bulunmaması birlikte, İngilizce başlık içerir.

**5. Bilimsel Mektup:** Yeni bilimsel buluş ve verileri duyurmaya amaçlayan, klinik açıdan önemli ancak ön bildiri niteliğinde olan yazılar bilimsel mektup olarak yayına kabul edilir. Bilimsel mektuplar içerik olarak alt başlıksız olup toplam 900 kelimeyi aşmamalıdır. Referans sayısı 10, tablo ve resim sayısı ise 2 ile sınırlı olmalıdır.

**6. Editöre Mektuplar:** Derginin temel yayın amaçlarından birini oluşturmaktadır. Yayınlanan bir yazının önemini, gözden kaçan bir yazısına ya da noksanını tartışır. Yazılar, yayınlanan makaleler hakkında yorum içeren mektuplar dışında da okurlarımızın ilgi alanlarına giren konular veya özellikle eğitici vakalar hakkında da Editöre Mektup formatında yorumları sunabilirler. Beşten fazla kaynak gösterilemez. Başlık ve bölümleri yoktur. En fazla 500 kelimeden oluşur. Mektubun sonunda ötürün adı ve tam adresi bulunur.

**7. Eğitim:** Son yıllarda araştırma sonuçları ile kesinleşen, akademik düzeyde eğitimde yerini alan ve klinik uygulamada yer bulan bilgiler ayrıntıları ile sunulur.

Bölümlü özet: 250 kelime ile sınırlıdır. NLM MESH terimleri (<http://www.nlm.nih.gov/mesh/MBrowser.html> adresinde bulunabilir) ile uyumlu 6 tane anahtar kelime bölümlü özetin altında verilmelidir. Kelime sayısı 5000, kaynak sayısı 50 ile sınırlıdır.

**8. Orijinal Görüntü:** Klinik bilime dayalı önemli bulgular yansıtan, kardiyovasküler hastalıkları temel mekanizmalara ışık tutan, anormallikleri vurgulayan veya yeni tedavi yöntemlerini aydınlatan çarpıcı ve nadir görüntüler yayına kabul edilir. Video görüntüsü olanların basılma şansları yüksektir. Başlığı ile beraber tanımlayıcı metin ve resim alt yazıları (kaynakçısı) toplam 250 kelimeyi geçmemelidir. Orijinal görüntü kurallarına göre hazırlanan makale yalnızca e-sayfa olarak yayımlanır.

## INSTRUCTIONS TO AUTHORS

**Editor-in-Chief: Professor Dr. Bilgin TİMURALP**  
Address of Correspondence: Anadolu Kardiyoloji Dergisi  
Kızılelma Cad. 5/3 34096 Fındıklı-Zade-Istanbul / Turkey  
Phone : +90 222 229 15 65 - +90 533 966 48 67  
Fax : +90 222 229 15 85  
Web page: www.anakarder.com  
E-mail: btimur@ogu.edu.tr - info@anakarder.com

The Anatolian Journal of Cardiology publishes all articles on clinical cardiology with clear clinical relevance including experimental, fundamental and original clinical studies, postgraduate education on cardiology, investigations concerning especially Turkish public health, brief communications, case reports with relevant questions, answers and contributions, as well as enlightens thoughts on applied and changed relations between State institutions and physicians, news and developments from Turkish and European Societies of Cardiology. The referee's board that constitutes the selection of papers for publication by Editor consists of the elected experts of the journal and if necessary is selected from national and international authorities. The Anatolian Journal of Cardiology is published bimonthly (February, April, June, August, November and December) and 2 supplement issues are published annually.

Proper use of Turkish language is of special importance. Turkish Language Institution dictionary and orthography guide together with dictionary of cardiology terms published by Turkish Society of Cardiology should be taken as basic for literary language. Papers written in English language are particularly supported and encouraged.

An approval of research protocols by ethic committee in accordance with international agreements (Helsinki Declaration of 1975, revised 2002 - available at <http://www.vma.net/e/policy/b3.htm> - <http://www.vma.net/e/policy/b3.htm>), "Guide for the care and use of laboratory animals - [www.nap.edu/catalog/5140.html](http://www.nap.edu/catalog/5140.html)) is required for experimental, clinical and drug studies.

The submission of a written document with institutional approval of Ethical Committee or equivalent confirming the research is performed in frame of general ethical rules will be required for all original research papers and some case reports beginning from 2010; on the other hand, for the time being, submission of a written document with Ethical Committee approval can facilitate process of consideration for publication of the manuscript and provide publishing priority.

Statements and suggestions published in manuscripts are under the authors responsibility and do not reflect convictions of editor and its associates.

Manuscripts are considered for review only in cases if they have not been published previously elsewhere or are not currently under consideration in other journals. Only those data presented at scientific meetings (notification of scientific conference of session is required) in form of preliminary results - abstracts that does not exceed 200 words could be accepted for consideration.

The signed statement of scientific contributions and responsibilities of all authors and statement on absence of conflict of interests are required.

The authors should acknowledge and provide information on grants, contracts or other financial support of the study provided by any foundations and institutions or firms.

The first author of the paper accepted for publication in AJC should be in consent of that editor can make corrections without changing the main text of the manuscript written either in Turkish or English languages.

The priority in acceptance of manuscripts for publication is given for original, of high scientific and academic quality manuscripts.

## General Guidelines

Manuscripts and accompanying letters could be submitted to the Editor-in-Chief office through on-line manuscript submission system [www.anadolukardiyologderg.com](http://www.anadolukardiyologderg.com): you may find information at [www.anakarder.com](http://www.anakarder.com)

Rejected manuscripts, except artwork usually are not returned. All manuscripts are reviewed by editor and at least three experts/referees. Proposal of names of three independent referees, which are aware of the study but are experts in the field of the study, by first author is important for the journal.

In case of previous submission of manuscripts for consideration to other journals, submission of manuscripts together with referee's reports is encouraged and will facilitate the consideration.

Before sending manuscript for review to referees board editor checks the adherence of the latter for general guidelines. Manuscripts that do not adhere required format will be returned causing unnecessary lost of time. The authors are asked to notify in cover letter that manuscript is designed appropriately with general guidelines and checked according with the **Author's Check List**.

Manuscripts format should be in accordance with Uniform Requirements for Manuscripts Submitted to Biomedical Journals: Writing and Editing for Biomedical Publication (available at <http://www.icmje.org/>).

## Research Articles

**1. Original research articles:** Manuscript should not exceed 5000 words and should be accompanied by necessary number of tables and figures. Fifty references seem to be enough for confidence.

**1.1 Title page** is the first page and should be designed separately and include: full names of authors with their last academic degrees and manuscript title consisted of no more than 50 characters. These should be followed by complete descriptions of the department, institutions and city where the work was done. If the study was performed at different institutions it should be noted by symbols. Full address for correspondence contains full name of the first author or responsible authors, postal and e-mail addresses, phone and fax numbers. If manuscripts content has been presented before, time and place of the conference should be denoted.

**1.2 Structured abstract**, in Turkish language should not exceed 250 words and consists of the Objective, Methods, Results and Conclusion sections. No more than 6 keywords concordant with NLM MeSH vocabulary terms (available at <http://www.nlm.nih.gov/mesh/MBrowser.html>) must follow the structured abstract.

**1.3 Structured abstract** in English language written due to the above mentioned in part 2 rules.

**1.4 Main text** includes Introduction, Methods, Results, Discussion, and Conclusions sections. The latter part should briefly explain how doctors and patients could benefit from obtained results and how positive and negative conclusions of the study affect current knowledge. Main text should not exceed 8 pages. Finally, acknowledgements to persons who contribute to the study or assist in preparing article are done.

**1.5 Statistical analysis** should be performed in accordance with guidelines on reporting statistics in medical journals (Altman DG, Gore SM, Gardner MJ, Pocock SJ. Statistical guidelines for contributors to medical journals. Br Med J 1983; 7; 1489-93.). Describe software used for analysis. For parametric tests represent continuous variables as Mean±Standard Deviation, while for nonparametric tests represent data as Median and range (Minimum- Maximum) or Median and interquartile range (25th and 75th percentiles). Whenever complex analyses are used support the relative risk, odds or hazard ratios values by providing confidence intervals and p values.

**1.6 References** are numbered in order of citation in the main text and are typed on separate page in double space fashion. Personal communications, unpublished data, manuscripts under publication processing are cited in the main text in parenthesis, but not in list of references. Those abstracts had been published more than 2 years ago are not accepted as references.

Publications in kind of abstracts are noted in parenthesis (abstr.). Authors are responsible for accuracy of references.

**Periodicals:** Standard journal article: Abbreviations of journal titles should be done in accordance with journal abbreviations used in Index Medicus (for journal abbreviations consult List of Journals indexed for MEDLINE published annually by NLM at <http://www.nlm.nih.gov/tsd/serials/fj.html>). In case of six or less authors numbers list of all authors is required. If number of authors exceeds seven, list first 6 authors followed by et al. After list of authors, the full title of the article, journal title, year, volume and pages should follow.

Example: Muller C, Buttner HJ, Peterson J, Roskomun H. A randomized comparison of dlopidoğrel and aspirin versus ticlopidine and aspirin after placement of coronary artery stents. Circulation 2000; 101: 590-3.

**Books:** Chapter in a book: Sherry S. Detection of thrombi. In: Strauss HE, Pitt B, James AE, editors. Cardiovascular Medicine. St Louis: Mosby, 1974. p. 273-85.

Personal author(s): Cohn PE. Silent myocardial ischemia and infarction. 3rd ed. New York: Marcel Dekker, 1993.

Editor (s), compiler(s) as author: Norman IJ, Redfern SJ, editors. Mental health care for elderly people. New York: Churchill Livingstone; 1996.

**Conference paper:** Bengissson S, Sotheman BG. Enforcement of data protection, privacy and security in medical informatics. In: Lun KC, Degoutel P, Piemme TE, Rienhoff O, editors. MEDINFO 92. Proceedings of the 7th World Congress on Medical Informatics; 1992 Sept 6-10; Geneva, Switzerland. Amsterdam: North-Holland; 1992. P.1561-5.

**Scientific or technical report:** Smith P, Golladay K. Payment for durable medical equipment billed during skilled nursing facility stays. Final report. Dallas (TX) Dept. of Health and Human Services (US). Office of Evaluation and Inspections: 1994 Oct. Report No: HHSIGOE 169200860.

**Dissertation:** Kaplan SI. Post-hospital home health care: the elderly access and utilization (dissertation). St. Louis (MO): Washington Univ. 1995.

**Article in electronic format:** Morse SS. Factors in the emergence of infectious diseases. Emerg Infect Dis (serial online) 1995 Jan-Mar (cited 1996 June 5); 1(1): (24 screens). Available from: <http://www.cdc.gov/nctid/IED/cid.htm>.

**1.7. Diagrams, Tables and Figures:** The figures and pictures should not contain the names of patients, doctors or institutions. Figures and pictures should be sent to the Editor-in-Chief office. They should be printed in separate from main text pages and numbered in order of citation in the text. The comments for tables, diagrams and figures are explained in a separate page with brief title. The number, first author's name and first words of the title are identified on backside. Top should be indicated by arrow. The font's size is usually 8. The sufficiently thick lines could be used while preparing of graphics, thus preventing the lost in the quality of graphics while decreasing their size. The largest appropriate and acceptable size of graphics is 8-9 cm or 16-17 cm in width. Figures should be done professionally and no gray colors be used. Used abbreviations should be explained further in the legend. Especially, the text of tables should be easily understandable and explanatory and should not repeat the data of the main text. The pictures/art work in black and white, grey colors are published without additional costs for authors. The color pictures/art work will be published at additional costs - please contact the Editor-in-Chief office and publisher.

**Note:** In addition to printed version of pictures in case reports and original images published in the journal the video/movie images and additional static images are published in the journal's web site [www.anakarder.com](http://www.anakarder.com)

- The requirements for web site video/movie and static images are:
1. Static images should be submitted in one of the following formats: JPG, GIF, TIFF, BMP
  2. Video/movie images should be submitted in following formats: MPEG, VMF
  3. The maximum size of the file should be no more than 1 MB
  4. Video/movie images and figures/photographs should be sent without description of doctor's or patient's names, institutions and places of origin.
  5. The images could also be submitted on the CD to the Editor-in-Chief Office: Prof. Dr. Bilgin Timuralp, Kızılelma Cad. 5/3 34096 Fındıklı-Zade-Istanbul / Turkey Phone : +90 222 229 15 65 - +90 533 966 48 67 Fax : +90 222 229 15 85 E-mail: btimur@ogu.edu.tr - info@anakarder.com

The originality of tables and figures should be confirmed in the accompanying letter. In case of reproduction of tables and figures from other published sources, the appropriate citation should be done and the original source either in hardcopy or electronic (\*.pdf) format along with the obtained permission for publication from Copyright owner (publisher, journal or author(s)) should be submitted to the Editor-in-Chief office.

The rules for title page, references, figures and tables are applicable for all types of manuscripts.

## Special Parts

**2. Reviews:** are prepared by authors or by invited authors. This manuscript should contain the newest and final information on knowledge or topics, which are used in clinic, discussing and evaluating them. The author should be an expert on these topics or have references on these issues.

Unstructured abstract limited to 250 words is required. No more than 6 keywords concordant with NLM MeSH vocabulary terms (available at <http://www.nlm.nih.gov/mesh/MBrowser.html>) must follow the unstructured abstract. Word count is limited by 5000 and references number is limited by 50.

**3. Editorials:** Brief evaluation of published manuscripts by authority in the field of investigation other than referees of the journal. At the end of editorial usually clinical significance of the paper and short abstract is required.

**4. Case reports:** Interesting from diagnostic and educational point of view case reports concerning seldom, rare seen even by authorities, those one that usually diagnosed and managed with difficulties, and those cases that described usually missing in clinical practice applications are published. Articles with accompanying video/movie images have high priority for publishing. Case reports consist of introduction part without title; case report and discussion. Reference number is limited (no more than 10 and 700 words), and no abstract is required.

**5. Scientific letter:** The articles in form of preliminary report aimed to announce the new scientific thoughts and data are accepted for publication as scientific letters. The content of the scientific letter should not contain subheadings and is limited by 900 words. The number of references is limited by 10 and number of figures and tables should be no more than 2.

**6. Letter to the Editor:** Letter to the Editor is one of the main reasons for publication of this journal. It discusses the importance of the published manuscripts, their missing and deficient sites and usually is limited by 5 references and do not exceed 500 words. The author's name and address should follow the text.

**7. Education:** Knowledge utilized in clinical applications, included in education curriculum of academic level and confirmed by recent research results should be represented.

Unstructured abstract limited to 250 words is required. No more than 6 keywords concordant with NLM MeSH vocabulary terms (available at <http://www.nlm.nih.gov/mesh/MBrowser.html>) must follow the unstructured abstract. Word count is limited by 5000 and references number is limited by 50.

**8. Original image:** The impressive and rare images reflecting important findings based on clinical science, shedding light on fundamental mechanisms of cardiovascular diseases, emphasizing anomalies, enlightening new treatment methods are accepted for publication. Articles with accompanying video/movie images have high priority for publishing. The article including the title, text and figure legends (without references) should not exceed 250 words. Original images are prepared according with the above mentioned rules and are published in electronic only version.

## İÇİNDEKİLER / CONTENTS

## EDİTÖRDEN / EDITORIAL

- Yaz okulumuz, özverili hakemler, kadersiz bilim adamları 97  
*Our summer school, dedicated referees, and unlucky scientists*  
Bilgin Timuralp, Eskişehir, Türkiye

## ÖZGÜN ARAŞTIRMALAR / ORIGINAL INVESTIGATIONS

- The effect of anti-tumor necrosis factor (TNF)-alpha therapy with etanercept on endothelial functions in patients with rheumatoid arthritis 98  
*Romatoid artriti hastalarında etanercept ile yapılan anti-tümör nekroz faktör (TNF)-alfa tedavisinin endotel fonksiyonları üzerine etkisi*  
Hakan Tıkız, Özlem Arslan, Timur Pınardar, Canan Tıkız, Petek Bayındır, Manisa, Mersin, İzmir, Turkey
- Kronik obstrüktif akciğer hastalarında egzersiz testine kardiyak otonom yanıtlar 104  
*Cardiac autonomic responses to exercise testing in patients with chronic obstructive pulmonary disease*  
Deniz İnal Ince, Sema Savcı, Hülya Arkan, Melda Sağlam, Meral Boşnak Güçlü, Lale Tokgözoğlu, Lütfi Çöplü, Ankara, Türkiye
- Yirmi yaş ve üzeri kadınlarda metabolik sendrom sıklığı ve bunu etkileyen faktörler 111  
*Frequency and affecting factors of metabolic syndrome in women older than 20 years of age*  
Yeter Kitiş, Naile Bilgili, Filiz Hisar, Sultan Ayaz, Ankara, Türkiye
- Editöryel Yorum/Editorial Comment: Metabolik sendrom: Önemi ve önlenmesi 120  
*Metabolic syndrome: importance and prevention*  
Hüseyin Bozbaş, Ankara, Türkiye
- Is there any relation between coronary atherosclerosis and tympanosclerosis? 121  
*Koroner ateroskleroz ve timpanoskleroz arasında bir ilişki var mıdır?*  
Dilek Çiçek, Yusuf Vayisoğlu, Kemal Görür, Ahmet Çamsarı, Türkan Özcan, Burak Akçay, Asuhan Aksoy Kara, Mersin, Turkey
- Which parameters describe the electrophysiological properties of successful slow pathway RF ablation in patients with common atrioventricular nodal reentrant tachycardia? 126  
*Hangi parametreler ortak antrioventriküler nodal reentrant taşikardisi olan hastalarda başarılı yavaş yol RF ablasyon seyrinin elektrofizyolojik özelliklerini tanımlar?*  
Gerardo Nigro, Vincenzo Russo, Anna Rago, Annabella de Chiara, Raffaele Chianese, Nadia Della Cioppa, Raffaele Calabrò, Naples, Italy
- Bir kardiyoloji kliniğinde ardışık 2 ayrı dönemde takılan 1650 kalıcı kalp pilinin retrospektif karşılaştırmalı incelemesi 130  
*Retrospective analysis of 1650 permanent pacemaker implantations experience over two different consecutive time periods in a single cardiology clinic*  
Serdar Bayata, Murat Yeşil, Erdiç Arkan, Nurşen Postacı, Rida Berilgen, Özgür Ceylan, Eyüp Avcı, İzmir, Türkiye
- Editöryel Yorum/Editorial Comment: Kalıcı kalp pili implantasyon pratiğimiz değişiyor mu? 135  
*Does our permanent pacemaker implantation practice change?*  
Fethi Kılıçaslan, İstanbul, Türkiye



## İÇİNDEKİLER / CONTENTS

- ▶ Association between renin-angiotensin-aldosterone system blockers and postoperative atrial fibrillation in patients with mild and moderate left ventricular dysfunction 137  
*Hafif ve orta derecede sol ventrikül disfonksiyonu olan hastalarda renin-angiyotensin-aldosteron sistem blokerleri ile kalp cerrahisi sonrası gelişen atrial fibrilasyon arasındaki ilişki*  
Mehmet Özyayın, Ercan Varol, Yasin Türker, Oktay Peker, Doğan Erdoğan, Abdullah Doğan, Erdoğan İbrişim, Isparta, Turkey
- ▶ The relationship between B-type natriuretic peptide levels and echocardiographic parameters in patients with heart failure admitted to the emergency department 143  
*Acil servise başvuran kalp yetersizliği hastalarında BNP düzeyleri ve ekokardiyografik parametrelerin ilişkisi*  
Evvah Karakılıç, Alper Kepez, Gülcan Abalı, Figen Coşkun, Mahir Kunt, Lale Tokgözoğlu, Ankara, Eskişehir, Adana, Turkey
- ▶ Echocardiographic evaluation of systolic and diastolic heart function in patients suffering from beta-thalassemia major aged 5-10 years at the Zahedan Research Center for Children and Adolescent Health 150  
*Zahedan Çocuk ve Genç Sağlığı Araştırma Merkezindeki 5-10 yaşlarındaki beta-talasemi majörü olan hastalarda sistolik ve diyastolik kalp fonksiyonunun ekokardiyografik değerlendirmesi*  
Noor Mohammad Noori, Semira Mehralizadeh, Semnan, Zahedan, Iran
- ▶ Antrasiklin ile tedavi edilen yaşayan asemptomatik çocuklarda uzun dönemde gelişebilecek kardiyotoksisitenin erken tanısında dobutamin stres ekokardiyografinin yeri 154  
*The role of dobutamine stress echocardiography in early diagnosis of cardiac toxicity in long-term survivors of asymptomatic children treated with anthracycline*  
Ayşe Yıldırım, F. Sedef Tunaoglu, Faruk Güçlü Pınarlı, Mustafa İlhan, Aynur Oğuz, Ceyda Karadeniz, Rana Olguntürk, Deniz Oğuz, Serdar Kula, Ankara, Türkiye
- ▶ Delayed sternal closure: an effective procedure for life-saving in open-heart surgery 163  
*Açık kalp cerrahisinde hayat kurtarmada etkili bir işlem: Sternumun geç kapatılması*  
Haydar Yasa, Banu Bahriye Lafçı, Levent Yılık, Mehmet Bademci, Aykut Şahin, Mert Kestelli, Murat Yeşil, Ali Gürbüz, İzmir, Turkey

## DERLEMELER / REVIEWS


- ▶ Cardiovascular consequences of sleep apnea: II-Cardiovascular mechanisms 168  
*Uyku apnesinin kardiyovasküler sonuçları: II-Kardiyovasküler mekanizmalar*  
Yelda Turgut Çelen, Yüksel Peker, Skövde, Gothenburg, Sweden
- ▶ A promising new inotrope: levosimendan 176  
*Umut verici yeni bir inotropik ajan: Levosimendan*  
Hakan Fotbolcu, Dursun Duman, İstanbul, Turkey

## BİLİMSEL MEKTUP / SCIENTIFIC LETTER

- ▶ QT dispersion: Does it worsen with the increasing number of affected coronary vessels? 183  
*QT dispersiyonu: Koroner damar tutulumu arttıkça daha da mı kötüleşir?*  
Wail Nammias, Osama Hassan, Amr Attia, Cairo, Egypt

## İÇİNDEKİLER / CONTENTS



## OLGU SUNUMLARI / CASE REPORTS

- ▶ Long Eustachian valve interfering with the access to coronary sinus during biventricular pacemaker implantation 185  
*Biventriküler pacemaker implantasyonu sırasında koroner sinüse girilmesini engelleyen uzun Eustachian kapak*  
Özgül Uçar, Alper Canbay, Erdem Diker, Sinan Aydoğdu, Ankara, Turkey
- ▶ Coexistence of cor triatriatum and rheumatic mitral stenosis in an adult patient 187  
*Erişkin bir hastada mitral darlık ve kor triatriatum'un beraberliği*   
Necla Özer, Hakan Aksoy, Onur Sinan Deveci, Erol Tülümen, Enver Atalar, Kenan Övünç Serdar Aksöyek, Ankara, Turkey
- ▶ Adult bi-ventricular noncompaction cardiomyopathy 188  
*Yetişkin biventriküler noncompaction kardiyomiyopati*  
Giovanni Minardi, Carla Manzara, Giovanni Pulignano, Giuseppe Paolo Pino, Heribert Pavaci, Martina Sordi, Rome, Italy

## EDİTÖRE MEKTUP / LETTER TO THE EDITOR

- ▶ Frequency of coronary artery ectasia among patients undergoing cardiac catheterization 191  
*Kardiyak kateterizasyon uygulanan hastalarda koroner arter ektazisi sıklığı*  
Selaheddin Akçay, Yasin Türker, Mehmet Özeydin, Habil Yücel, Ahmet Altınbaş, Isparta, Turkey

## E-SAYFA ÖZGÜN GÖRÜNTÜLER / E-PAGE ORIGINAL IMAGES

- ▶ An unusual coronary artery anomaly: type IV double left anterior descending coronary artery E-5  
*Nadir bir koroner arter anomalisi: Tip IV çift sol ön inen koroner arter*  
Serkan Çay, Ramazan Atak, Ankara, Turkey
- ▶ Single coronary artery in a patient with acute myocardial infarction: atypical connection of left main coronary artery with left coronary system E-5  
*Akut miyokard infarktüsülü hastada tek koroner arter anomalisi: Sol ana koroner arterin sol koroner sisteme atipik bağlantısı*  
Nilüfer Ekşi Duran, Ahmet Çağrı Aykan, Sabahattin Gündüz, Mehmet Özkan, İstanbul, Turkey
- ▶ Paraşüt triküspid kapak  E-6  
*Parachute tricuspid valve*  
Özgül Uçar, Hülya Çiçekçioğlu, Murat Vural, İbrahim Kocaoğlu, Sinan Aydoğdu, Ankara, Türkiye
- ▶ Right atrial hemangioendothelioma: a three-dimensional echocardiographic evaluation  E-7  
*Sağ atriyal hemanjiyoendoteliyoma: Üç-boyutlu ekokardiyografik değerlendirme*  
Yeşim Güray, Burcu Demirkan, Ümit Güray, Ayça Boyacı, Ankara, Turkey
- ▶ Coronary artery bypass in a patient with Swyer-James syndrome due to pulmonary tuberculosis E-8  
*Pulmoner tüberküloza bağlı Swyer-James sendromlu bir hastada koroner arter baypas olgusu*  
Ali Vefa Özcan, Ahmet Baltalarlı, Fahri Adalı, Bilgin Emrecan, Serper Pazarcıkçı, Denizli, Turkey

C O P E COMMITTEE ON PUBLICATION ETHICS

“Bu dergi Yayın Etiği Komitesinin (COPE) prensiplerini kabul etmiş olup, adı geçen kuruluşun üyesidir”