

Baş Editör / Editor-in-Chief
Bilgin Timuralp

Editör / Editor
Gulmira Kudaiberdieva

Bu Sayının Yayın Danışmanları
Advisory Board of This Issue

Gürkan Acar
Figen Akalın
Osman Akdemir
Shin-ichi Araki
Oben Baysan
Daniel S. Berman
Cahid Civelek
Andrew E. Czeizel
Kumral Çağlı
Yüksel Çavuşoğlu
Aksüyek Savaş Çelebi
Ahmet Çelik
Recep Demirbağ
Ufuk Demirkılıç
Gönül Dinç
Ömer Faruk Doğan
Mert Dumantepe
Nihan Kahya Eren
Namik Kemal Eryol
Erhan Eser
Hosam F. Fawzy
Eric W. Fonkalsrud
Adem Güler
Yılmaz Güneş
George F. Van Hare
Karman Hassani
Ejder Kardeşoğlu
Erdem Kaşıkçıoğlu
Chee Jeong Kim
Christian Knackstedt
Gülendam Koçak
Serdar Kula
Nariman Nezami
Özcan Özeke
Kanat Özışık
Hakan Özhan
Alexandros P. Patrianakos
Mustafa Saçar
John E. Sanderson
Sunay Sandıkçı
Hatice Sel
Mehmet Timur Selçuk
Brian Shelmadine
Tayfun Şahin
Tunay Şentürk
Hatice Giray Şimşek
Bonpei Takase
Hayrettin Tekümit
Ahmet Temizhan
Aylin Tuğcu
Özgül Uçar
Murat Uğurlucan
Şenay Uzun
Haşim Üstünsoy
Mutlu Vural
Alptekin Yasim
Şenol Yavuz
Ömer Yiğiner
Mehmet Yokuşoğlu

Özgün Araştırmalar / Original Investigations

Simulation of normal cardiovascular system and severe aortic stenosis
Normal kardiyovasküler sistemin ve ciddi aort darlığının simülasyonu
Mehmet Korürek, et al.; İstanbul, Türkiye

Myocardial deformation and viability in infarction by strain and strain rate imaging
Enfarktüste miyokardiyal deformasyon ve canlılığın gerilme ve gerilme oranı ile görüntülenmesi
Enbiya Aksakal, et al.; Erzurum, Türkiye

The mitral acceleration slope after sinus rhythm restoration in acute AF
Akut AF de sinüs ritminin elde edilmesi sonrası mitral akselerasyon eğimi
Mehmet Eren, et al.; İstanbul, Türkiye

KABG sonrası atriyal fibrilasyonu öngörmeye interatriyal ileti süresi ve P dalga dispersiyonu
Interatrial conduction time and P wave dispersion in prediction of atrial fibrillation following CABG
Özgür Ceylan, ve ark.; İzmir, Türkiye

Egzersiz neden olduğu miyokardiyal iskemi ile hsCRP ve neopterin ilişkisi
The relationship of exercise-induced myocardial ischemia with hsCRP and neopterin
Nurcan Başar, ve ark.; Ankara, Türkiye

A well-organized team approach and mortality in patients with MI
İyi planlanmış ekip yaklaşımı ve MI'li hastalarda mortalite
Yalın Tolga Yaylalı, et al.; Denizli, Türkiye

Coronary flow and TIMI frame count in non-ischemic dilated cardiomyopathy
İskemik olmayan dilate kardiyomyopatide koroner akım ve TIMI kare sayısı
Ayşe Saatçi Yaşar, et al.; Ankara, Türkiye

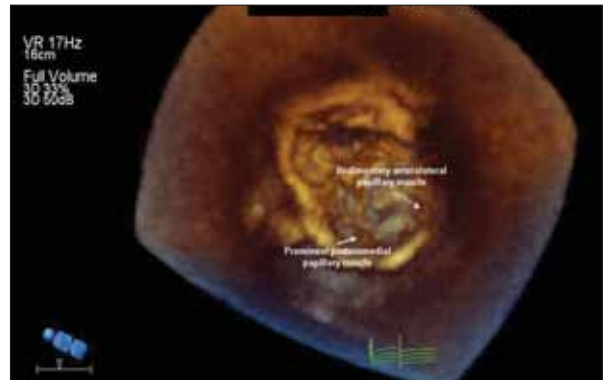
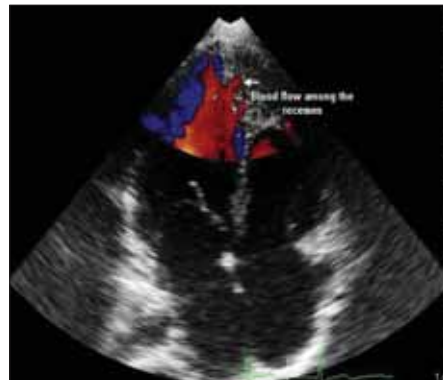
Preserved autonomic functions and asymptomatic clinical status in HF
KY de korunmuş otonomik fonksiyonlar ve asemptomatik klinik durum
Sinan Altan Kocaman, et al.; Ankara, Türkiye

Kronik kalp yetersizliği anketinin Türkçe sürümü
Turkish version of the chronic heart failure questionnaire
Emel Yılmaz, ve ark.; Manisa, İzmir, Türkiye

The detection of the inferior wall infarct size with myocardial scintigraphy
Miyokart sintigrafisiyle inferior duvarda infarkt boyutunun saptanması
İsmail Doğan, et al.; Trabzon, İzmir, Türkiye

Fallot tetralojisi düzeltme ameliyatı sonrasında mortalite ve morbidite
Mortality and morbidity after repair of tetralogy of Fallot
Ahmet Şaşmaz, ve ark.; İstanbul, Türkiye

Sayfa/Page: E-26



Baş Editör / Editor-in-Chief
Bilgin Timuralp, Eskişehir, Türkiye**Editör / Editor****Gulmira Kudaiberdieva, Bishkek, Kyrgyzstan****Editör Yardımcıları / Associate Editors**

Adnan Abacı, Ankara, Türkiye	Kurtuluş Özdemir, Konya, Türkiye
Mehmet Bilge, Ankara, Türkiye	İnan Soydan, İzmir, Türkiye
Sadi Güleç, Ankara, Türkiye	Ahmet Tulga Ulus, Ankara, Türkiye
Barış İlerigelen, İstanbul, Türkiye	Ercan Tutar, Ankara, Türkiye
Cihangir Kaymaz, İstanbul, Türkiye	Berrin Umman, İstanbul, Türkiye
Sanem Nalbantgil, İzmir, Türkiye	Mehdi Zoghi, İzmir, Türkiye
Yılmaz Nişancı, İstanbul, Türkiye	

Baş Editör Danışmanı / Editor-in-Chief Consultant**Suna Kırac, Denizli, Türkiye****Biyoistatistik Baş Danışmanı**
Senior Consultant in Biostatistics**Kazım Özdamar, Eskişehir, Türkiye****Biyoistatistik Danışmanı**
Consultant in Biostatistics**Canan Baydemir, Eskişehir, Türkiye****İstatistik Danışmanı**
Statistical Consultant**İlker Ünal, Adana, Türkiye****Uluslararası Yayın Kurulu / International Editorial Board**

Kamil ADALET, *İstanbul, Türkiye*
 Ramazan AKDEMİR, *Ankara, Türkiye*
 Levent AKYÜREK, *Göteborg, Sweden*
 Necmi ATA, *Eskişehir, Türkiye*
 Mehmet ATEŞ, *İzmir, Türkiye*
 Saide AYTEKİN, *İstanbul, Türkiye*
 Vedat AYTEKİN, *İstanbul, Türkiye*
 Ljuba BACHAROVA, *Bratislava, Slovak Republic*
 Luigi P. BADANO, *Udine, Italy*
 Gani BAJRAKTARİ, *Prishtina, Kosovo*
 Işık BAŞAR, *İstanbul, Türkiye*
 George A. BELLER, *Charlottesville VA, USA*
 Ahmet BİRAN, *İstanbul, Türkiye*
 Alparslan BİRDANE, *Eskişehir, Türkiye*
 William James BRAUN, *Birmingham, UK*
 Gerald David BUCKBERG, *Los Angeles, CA, USA*
 Cahid ÇİVELEK, *St. Louis, MO, USA*
 Nail ÇAĞLAR, *Ankara, Türkiye*
 Erdal ÇAVUŞOĞLU, *New York, USA*
 Yüksel ÇAVUŞOĞLU, *Eskişehir, Türkiye*
 Mehmet ÇİLİNGİROĞLU, *Cincinnati, USA*
 Vedat DAVUTOĞLU, *Gaziantep, Türkiye*
 Necmi DEĞER, *Antalya, Türkiye*
 Ubeydullah DELİGÖNÜL, *Tyler TX, USA*
 Ufuk DEMİRKİLİÇ, *Ankara, Türkiye*
 Ertan DEMİRTAŞ, *Ankara, Türkiye*
 Ali Emin DENKTAŞ, *Houston, TX, USA*
 Melda DOLAN, *St. Louis, USA*
 Fırat DURU, *Zurich, Switzerland*
 Rasim ENAR, *İstanbul, Türkiye*
 Oktay ERAY, *Antalya, Türkiye*
 Ertuğrul ERÇAN, *Çanakkale, Türkiye*
 Okan ERDOĞAN, *İstanbul, Türkiye*
 Ali ERGİN, *Kayseri, Türkiye*
 Çetin EROL, *Ankara, Türkiye*
 Ali Serdar FAK, *İstanbul, Türkiye*
 Ali GHOLAMREZANEZHAD, *Tehran, İran*
 Hasan GÖK, *Konya, Türkiye*
 Mustafa GÖKÇE, *Trabzon, Türkiye*
 Ömer GÖKTEKİN, *Eskişehir, Türkiye*
 Özhan GÖLDELİ, *İzmir, Türkiye*

Bülent GÖRENEK, *Eskişehir, Türkiye*
 Sema GÜNERİ, *İzmir, Türkiye*
 Özen GÜVEN, *İstanbul, Türkiye*
 Deniz GÜZELSOY, *İstanbul, Türkiye*
 Masayasu HIRAOKA, *Tokyo, Japan*
 Coşkun İKİZLER, *Ankara, Türkiye*
 Murat İKİZLER, *Eskişehir, Türkiye*
 Gökhan İPEK, *İstanbul, Türkiye*
 Erkan İRİZ, *Ankara, Türkiye*
 Diwakar JAIN, *Philadelphia, USA*
 Charles JAZRA, *Bawchrieh, Lebanon*
 Göksel KAHRAMAN, *Kocaeli, Türkiye*
 Mehmet KAPLAN, *İstanbul, Türkiye*
 Hayrettin KARAEREN, *Ankara, Türkiye*
 Sezer KARCİER, *İstanbul, Türkiye*
 Erdem KAŞIKÇIOĞLU, *İstanbul, Türkiye*
 Sırrı KES, *Ankara, Türkiye*
 Mustafa KILIÇ, *Denizli, Türkiye*
 Serdar KULA, *Ankara, Türkiye*
 Ethem KUMBAY, *Bursa, Türkiye*
 Akira KURITA, *Tokyo, Japan*
 Nezihi KÜÇÜKARSLAN, *Ankara, Türkiye*
 Serdar KÜÇÜKOĞLU, *İstanbul, Türkiye*
 Hakan KÜLTÜRSAY, *İzmir, Türkiye*
 Byung-Boong LEE, *Reston, VA, USA*
 Samuel LEVY, *Marseille, France*
 Jason M. LAZAR, *New York, USA*
 Peter MACFARLANE, *Renfrewshire, Scotland*
 Robert W. MAHLEY, *San Francisco, CA, USA*
 G.B. John MANCINI, *Vancouver BC, Canada*
 Matti MÄNTTÄRI, *Helsinki, Finland*
 Franz H. MESSERLI, *New York, USA*
 Haldun MÜDERRİSOĞLU, *Ankara, Türkiye*
 İstemi NALBANTGİL, *İzmir, Türkiye*
 Navin C. NANDA, *Birmingham, AL, USA*
 Leonid B. NAUMOV, *Beer-Sheva, Israel*
 Tuğrul OKAY, *İstanbul, Türkiye*
 Altan ONAT, *İstanbul, Türkiye*
 Derviş ORAL, *Ankara, Türkiye*
 Hakan ORAL, *Ann Arbor MI, USA*
 M. Remzi ÖNDER, *İzmir, Türkiye*

Zeki ÖNGEN, *İstanbul, Türkiye*
 Necla ÖZER, *Ankara, Türkiye*
 Mehmet Bülent ÖZİN, *Ankara, Türkiye*
 Mehmet ÖZKAN, *İstanbul, Türkiye*
 Süheyla ÖZKUTLU, *Ankara, Türkiye*
 Azmi ÖZLER, *İstanbul, Türkiye*
 Ferhan ÖZMEN, *Ankara, Türkiye*
 Önal ÖZSARUHAN, *İstanbul, Türkiye*
 Ahmet Fatih ÖZYAZICIOĞLU, *Bursa, Türkiye*
 Sotirios N. PRAPAS, *Athens, Greece*
 Vedat SANSOY, *İstanbul, Türkiye*
 Muhammed SARIC, *New Jersey, USA*
 Murat SEZER, *İstanbul, Türkiye*
 Mark V. SHERRID, *New York, USA*
 Horst SIEVERT, *Frankfurt, Germany*
 İlke SİPAHI, *Cleveland, OH, USA*
 Hülki Meltem SÖNMEZ, *Aydın, Türkiye*
 Richard SUTTON, *London, UK*
 Ahmet ŞAŞMAZEL, *İstanbul, Türkiye*
 Hüseyin ŞENOCAK, *Erzurum, Türkiye*
 Kohji TAMURA, *Yamanashi, Japan*
 Zeynep TARTAN, *İstanbul, Türkiye*
 Oğuz TAŞDEMİR, *Ankara, Türkiye*
 Ahmet TEMİZHAN, *Ankara, Türkiye*
 S. Lale TOKGÖZOĞLU, *Ankara, Türkiye*
 Oktay TUTAREL, *Hannover, Germany*
 Murat TUZCU, *Cleveland OH, USA*
 Volkan TUZCU, *Arkansas, USA*
 Sabahattin UMMAN, *İstanbul, Türkiye*
 Dilek ÜRAL, *Ankara, Türkiye*
 Ahmet ÜNALIR, *Eskişehir, Türkiye*
 Marc A. VOS, *Utrecht, NL*
 Kerem VURAL, *Ankara, Türkiye*
 Galen WAGNER, *Durham, NC, USA*
 Hein WELLENS, *Maastricht, NL*
 Cevat YAKUT, *İstanbul, Türkiye*
 Nuran YAZICIOĞLU, *İstanbul, Türkiye*
 Murat YEŞİL, *İzmir, Türkiye*
 Remzi YILMAZ, *Şanlıurfa, Türkiye*
 Kiyoshi YOSHIDA, *Okayama, Japan*
 Mehmet YOKUŞOĞLU, *Ankara, Türkiye*

**Yayınevi / Publisher**

İmtiyaz Sahibi ve Sorumlu Yazı İşleri Müdürü:

İbrahim Kara

Adres: Kızılelma cad. 5/3 34096 Fındıklıca-İstanbul

Tel: 0212 589 00 53 Fax: 0212 589 00 94

E-mail: info@avesyayincilik.com

Baskı: Görsel Dizayn Ofset Matbaacılık Tic. Ltd. Şti. 0212 671 91 00

Basım Tarihi: Aralık 2010

Yazı İşleri (Eskişehir)

Baş Editör Ofis Asistanları: Betül Tuntaş, Betül Çelik

Yazışma Adresi: Kızılelma cad.

5/3 34096 Fındıklıca-İstanbul

Telefon: 0222 229 15 65 - 0533 966 48 67

Faks: 0222 229 15 85

E-mail: info@anakarder.com - btimur@ogu.edu.tr

Yayın Türü: Yerel Süreli Yayın

ISSN 1302-8723



Anadolu Kardiyoloji Dergisi Eskişehir Osmangazi Üniversitesi (ESOGU) tarafından kısmen desteklenmektedir.

The Anatolian Journal of Cardiology is partly supported by University of Eskişehir Osmangazi (ESOGU).

ESKİŞEHİR OSMANGAZI ÜNİVERSİTESİ

MEŞELİK KAMPUSU 26480 ESKİŞEHİR

Tel: +90 222 239 71 48

Faks: +90 222 239 54 00

AMAÇ VE KAPSAM

Anadolu Kardiyoloji Dergisi kardiyoloji konulu, yayın dili hem Türkçe hem İngilizce olan, bağımsız ve önyargısız çift-kör hakemlik (peer-review) ilkelerine dayanan uluslararası, periyodik bir dergidir. Anadolu Kardiyoloji Dergisi Şubat, Nisan, Haziran, Ağustos, Ekim ve Aralık aylarında olmak üzere yılda 6 sayı ve 2 özel sayı çıkar.

Anadolu Kardiyoloji Dergisi'nin hedefi uluslararası düzeyde nitelikli, sürekli ve kardiyoloji konusunda özgün bir periyodik olarak klinik ve bilimsel açıdan en üst düzeyde orijinal araştırmaları yayınlamaktır. Bununla birlikte eğitim ile ilgili temel yenilikleri kapsayan derlemeler, editöryel kısa yazılar, olgu sunumları, orijinal görüntüler ve geniş kardiyoloji kesimlerinin konular hakkındaki deneyimlerini ve eleştirilerini içeren mektuplar ve sosyal kardiyoloji konulu yazılar yayınlamaktır.

Derginin hedef kitlesi kardiyoloji, çocuk kardiyoloji, kardiyovasküler cerrahi ve iç hastalıkları uzmanları, pratisyen hekimler ve tüm ilgili branşlardaki uzmanlardır. Derginin editöryel ve yayın işleyişi ICMJE ve COPE standartları çerçevesinde yürütülmektedir.

Anadolu Kardiyoloji Dergisi, Science Citation Index Expanded, Journal Citation Reports, Index Medicus/Medline/PubMed, EMBASE, Scopus, CINAHL, Gale/Cengage Learning, EBSCO, DOAJ, ProQuest, Tübitak/Ulakbim Türk Tıp Dizini ve Index Copernicus tarafından dizinlenmektedir.

Anadolu Kardiyoloji Dergisi'nin gelirleri abone ücretleri ve ticari firmalardan sağlanan reklamlardan oluşmaktadır.

Abone İşlemleri

Derginin tüm sayılarının tam metinlerine ücretsiz olarak www.anakarder.com adresinden ulaşılabilir. Basılı dergiye abone olmak isteyen kişiler web sayfasındaki abone formunu doldurmalı ve Yayınevine başvurmalıdır.

Yayınevi : AVES Yayıncılık-İbrahim Kara
Adres : Kızılelma cad. 5/3 34096
Fındıkzade-İstanbul
Tel. : 0212 589 00 53
Faks : 0212 589 00 94
Web sayfası : www.avesyayincilik.com
E-posta : info@avesyayincilik.com

Baskı İzinleri ve Tekrar Baskılar

Baskı izinleri ve Tekrar Baskılar için başvurular Yayınevi'ne yapılmalıdır.

Yayınevi: AVES Yayıncılık-İbrahim Kara
Adres: Kızılelma Cad. 5/3 34096 Fındıkzade-İstanbul
Telefon: +90 212 589 00 53
Faks: +90 212 589 00 94
Web sayfası: www.avesyayincilik.com
E-posta: info@avesyayincilik.com

Reklam

Reklam ile ilgili başvurular Yayınevine yapılmalıdır.

Yayınevi : AVES Yayıncılık-İbrahim Kara
Adres : Kızılelma cad. 5/3 34096
Fındıkzade-İstanbul
Tel. : 0212 589 00 53
Faks : 0212 589 00 94
Web sayfası : www.avesyayincilik.com
E-posta : info@avesyayincilik.com

Yazarlara Bilgi

Yazarlara Bilgi dergi sayfalarında ve www.anakarder.com web sayfasında yayınlanmaktadır.

Materyal Sorumluluk Reddi

Anadolu Kardiyoloji Dergisi'nde yayınlanan tüm yazılarda görüş ve raporlar yazar(lar)ın görüşüdür ve Editör, editöryel kurul ya da yayıncının görüşü değildir; Editör, editöryel kurul ve yayıncı bu yazılar için herhangi bir sorumluluk kabul etmemektedir.

Dergimizde asitsiz kağıt kullanılmaktadır.

AIMS AND SCOPE

The Anatolian Journal of Cardiology is the double-blind peer-reviewed, Turkish and English languages international periodical on cardiology. The Anatolian Journal of Cardiology is published bimonthly (February, April, June, August, November and December) and 2 supplement issues are published annually.

The aim of the Anatolian Journal of Cardiology is to publish research articles on original issues of cardiology of the highest clinical and scientific quality at the international level. Along with this, it publishes reviews covering fundamental innovations and dealing with education, short editorial articles, original case reports and images, letters on experience relevant to broad cardiology issues and critiques, as well as issues on social cardiology.

The journal's audience includes cardiologists, pediatric cardiologists, cardiovascular surgeons, internal medicine specialists, practitioners and specialists of all relevant disciplines.

The journal's editorial and publishing process is adherent to standards of ICMJE and COPE.

The Anatolian Journal of Cardiology is indexed in Science Citation Index Expanded, Journal Citation Reports, Index Medicus/Medline/PubMed, EMBASE, Scopus, CINAHL, Gale/Cengage Learning, EBSCO, DOAJ, ProQuest, Tübitak/Ulakbim Türk Tıp Dizini and Index Copernicus databases.

The funding sources of the journal are advertising and subscription.

Subscription information

The access to all full-text issues of the journal is free at www.anakarder.com. To subscribe to the print issues of the journal please fill the subscription form at www.anakarder.com and contact the Publisher.

Publisher : AVES Yayıncılık-İbrahim Kara
Address : Kızılelma cad. 5/3 34096
Fındıkzade-İstanbul
Phone : +90 212 589 00 53
Fax : +90 212 589 00 94
Web page : www.avesyayincilik.com
E-mail : info@avesyayincilik.com

Permissions and Reprints

Permissions for reproduction of materials published and Reprints in the Anatolian Journal of Cardiology should be requested at Publisher:

Publisher: AVES Yayıncılık-İbrahim Kara
Address: Kızılelma Cad. 5/3 34096 Fındıkzade-İstanbul-Turkey
Phone: +90 212 589 00 53
Fax: +90 212 589 00 94
Web page: www.avesyayincilik.com
E-mail: info@avesyayincilik.com

Advertising

For requests concerning advertising, please contact Publisher.

Publisher : AVES Yayıncılık-İbrahim Kara
Address : Kızılelma cad. 5/3 34096
Fındıkzade-İstanbul
Phone : +90 212 589 00 53
Fax : +90 212 589 00 94
Web page : www.avesyayincilik.com
E-mail : info@avesyayincilik.com

Instructions for authors

Instructions for authors are published in the journal pages and could be accessed at the web site of the journal - www.anakarder.com

Material Disclaimer

Statements or opinions expressed in the manuscripts published in the Anatolian Journal of Cardiology reflect the views of the author(s) and not the opinions of the editors, the editorial board and the publisher; the editors, the editorial board and the publisher disclaim any responsibility or liability for such materials.

The journal is printed on an acid-free paper.

YAZARLARA BİLGİ

Baş Editör: Prof. Dr. Bilgin TİMURALP
Yazışma Adresi: Anadolu Kardiyoloji Dergisi
Kızılelma Cad. 5/3 34096 Fındıklıcaze-İstanbul / Türkiye
Tel.: 0222 229 15 65 - 0533 966 48 67
Faks: 0222 229 15 85
Web sayfası: www.anakarder.com
E-posta: btimur@ogu.edu.tr - info@anakarder.com

Anadolu Kardiyoloji Dergisi (AKD) kardiyoloji alanında kesin klinik kardiyoloji uygulamaları ile ilişkili olabilecek deneysel, temel bilimler, orijinal klinik çalışmalar, mezuniyet sonrası kardiyoloji eğitimi, özellikle Türkiye toplum sağlığı ile ilgili incelemeler, kısa raporlar, olgu bildirileri, bunlara yönlendirilen soru, cevapları ve katkılar ile Devlet kurumlarının hekimlerle ilgili kardiyoloji konularındaki, düşünülen, uygulanan, değişen ilişkileri ile Türk ve tüm Dünya Kardiyoloji Derneklerinin çalışma ve gelişmelerini yayımlar. Editörün yazı seçimine temel teşkil edecek hakem heyeti, dergide belirlenen danışmanlar ile, yollanan yazı için gerekirse yurt içi-dışı bağımsız otorilerden seçilir. Anadolu Kardiyoloji Dergisi Şubat, Nisan, Haziran, Ağustos, Ekim ve Aralık aylarında olmak üzere yılda 6 sayı ve 2 özel sayı çıkar.

Türk dilini iyi kullanmak çok önemlidir. Türk Dil Kurumu'nun Türkçe sözlüğü ve yazım kılavuzu ile Türk Kardiyoloji Derneği'nin Kardiyoloji Terimler Sözlüğü yazıda temel alınmalıdır. İngilizce yazılan yazılar özellikle desteklenmektedir.

Deneysel, klinik ve ilaç araştırmaları için ilgili uluslararası anlaşmalara uygun (Helsinki Declaration of 1975, revised 2002 - <http://www.vma.net/e/policy/b3.htm>, "Guide for the care and use of laboratory animals - www.nap.edu/catalog/5140.html) etik komisyon raporu gerekmektedir.

Orijinal Araştırma, hatta bazı Olgu Sunumları için genel etik kuralları çerçevesinde yayını yapıldığı kurumun yetkililerinin hazırladığı etik kurul onayı ya da eşdeğeri bir kabul yazısının 2010 yılından itibaren sunulması şart koşulacaktır; buna karşılık şimdilik etik kurul onayı raporun bulunması değerlendirme ve basım önceliği sağlayabilecektir.

Yazılardaki düşünce ve öneriler tümüyle yazarların sorumluluğunda olup, editör ve yardımcıları kanaatlerini yansıtmaz.

Yazılar başka yerde yayınlanmamış olmalıdır. Daha önce bilimsel toplantılarda 200 kelimeyi geçmeyen özet sunumlarının yayınları, durumu belirtmek koşulu ile kabul edilebilir.

Tüm ötürler bilimsel katkı ve sorumluluklarını ve çıkar çatışması olmadığını bildiren toplu imza ile yayına katılmalıdır. Araştırmalara yapılan kısmi de olsa nakdi ya da aynı yardımları hangi kurum, kuruluş, ilaç-gereç firmalarının yapıldığı dip not olarak bildirilmelidir.

Yayına kabul edilen yazılar için birinci yazar, Türkçe ve İngilizce açısından olduğu gibi, metinde temel değişiklik yapmama kaydı ile düzeltmelerin editörlerce yapılmasını kabul etmiş sayılır.

Yazarların dergide yayınlanmak üzere kabul edilmesi için; önemli, "kaynak" edime şansının yüksekliği, orijinal ve bilimsel akademik üst düzeyde olması ön koşuldur.

Genel Kurallar

Yazılar sunuş mektubu ile beraber derginin çevrimiçi makale kabul sistemi www.anadolukardiyologderg.com aracılığı ile Baş Editör ofisine gönderilebilir. Ayrıntılı bilgi www.anakarder.com.

Yayına kabul edilmeyen yazılar, sanatsal resimler hariç geriye yollanmaz. Tüm yazılar, editör başta olmak üzere, editör danışmanı ve yardımcıları ile, en az üç danışman-hakem tarafından incelenir. Yazı konusunu en önde gelen ötürü olan, fakat çalışmanın dışında olup yazarlarla ve kurumları ile ilişkisi-bilgisi olmayan üç kişinin ilk yazar tarafından - hakem olarak önerilmesi dergi için çok önemlidir. Daha önce başka bir dergiyeye yollanan ve yayınlanmayan yazıların hakem raporlarını da birlikte yollanması alınacak kararlara çabuklaştırılmasına yardımcı olacaktır.

Editör hakemlere yazıyı göndermeden önce aşağıda bildirilen biçimsel kurallara uygunluğunu araştırır. Düzeltmeler orijinal metin değil, düzeltmeleri istenen bölümlere kısıtlı olmalıdır. Yazılar yollanmadan önce yazım ve çizim hatalarından tam olarak arındırılmalıdır.

Sunuşta yukarıda istenilen kurallara ve **Yazar Kontrol Listesi**'nin maddelerine uygunluk ve belgelerin bulunduğu açık olarak belirtilemeli ve kabul edilmelidir.

Makalelerin formatı "Uniform Requirements for Manuscripts Submitted to Biomedical Journals: Writing and Editing for Biomedical Publication (<http://www.icmje.org/>)" kurallarına göre düzenlenmelidir.

Araştırma Yazıları

1. Orijinal Araştırmalar: Yazının tümünün 5000 kelimeden az ve yalnızca anlamada gerekli olan sayı ve içerikte tablo ve grafik desteği olmalıdır. Kaynakların 50'den az olması inandırıcılık için genelde yeterlidir.

1.1- Kapak sayfası: Birinci sayfadır ve ayrı düzenlenir. Yazarların tam ve açık isimleri, son adıkları akademik unvanları ile 50 karakteri geçmeyecek şekilde yazının başlığı yazılır. Yazarların ilgili oldukları kurum, bölüm ve şehir sıra ile bildirilir. Birden fazla yerde yapılan çalışmalar sembollerle açıklanır. Bu sayfanın altına yazılmaya yetkili, düzeltmeleri yapacak yazının açık adı, posta ve e-posta adresi, telefon ve faks numaraları yazılır. Ayrıca çalışma bilimsel toplantıda önceden bildirilen koşullarda tebliğ edildiği ya da özeti yayımlandığı ise açıklama yapılır.

1.2- Orijinal araştırma makale için bölümlü özet: Mutlaka 250 kelimeden kısa hazırlanmalıdır. Bu özet Amaç, Yöntem, Bulgular, Sonuç şeklinde alt başlıklarla düzenlenir. NLM MESH terimleri (<http://www.nlm.nih.gov/mesh/MBrowser.html> adresinde bulunabilir) ile uyumlu 6 tane anahtar kelime bölümlü özetin altında verilmelidir.

1.3- İngilizce bölümlü özet: 12 sahifinin kurallarına uymak koşulu ile hazırlanan İngilizce bölümlü özetir.

1.4- Metin: Giriş, Yöntemler, Bulgular, Tartışma ile Sonuçlar kısımlarını içermelidir. Bu son kısma üretilen bilginin ve hastasının nasıl yararlanacağı, çıkarılan olumlu ya da olumsuz sonuçların mevcut bilgiye etkisi kısaca yazılmalıdır. Metnin özellikle tartışma kısmının alt başlıklarla bölünmesi yararlı olabilir. Metin toplam 8 sahifeyi geçmemelidir. En son teşekkür yazılacak ise, bilimsel katkı düzeni araştırmanın yürütülmesine önemli katkıda bulunanlarla, yazının son aşklarının verilmesine yardım edenler zikredilir.

1.5- İstatistiksel analiz: tıbbi dergilerdeki istatistik verilerini bildirme kurallarına göre yapılmalıdır (Altman DG, Gore SM, Gardner MJ, Pocock SJ. Statistical guidelines for contributors to medical journals. Br. Med J 1983; 7: 1489-93.). İstatistiksel analiz için kullanılan yazılım tanımlanmalıdır. Sürekli değişkenlerin karşılaştırılmasında parametrik testler kullanıldığında zaman verilerinin ortalaması-standart sapma olarak bildirilmesi gerekir, parametrik olmayan testler için de Medyan (Minimum-maksimum) veya Medyan (25inci ve 75inci persentiller) değerleri olarak bildirilmesi gerekir. İleri ve karmaşık istatistiksel analizlerde, göreceli risk (RR, relative risk), olasılık (OR, odds ratio) ve tehlike (HR, hazard ratio) oranları güven aralıkları (confidence intervals) ve p değerleri ile desteklenmelidir.

1.6- Kaynaklar: Metin içinde geçiş sırasında göre numaralandırılır. Aynı sayfada çift aralıkla düzenlenir. Kişisel bilgi, yayınlanmamış veriler, basdağı gibi ulaşılmayan kaynaklar burada değil, metin içinde parantez ile sunulur. İki yıldan eski özetler kaynakçaya alınmaz. Alınanlar parantezde (abstr.) şeklinde verilir. Kaynakların gerçekliği yazarların sorumludur.

Periyodikler: Standart makale: Periyodiklerin kısaltmaları Index Medicus listesine göre yapılır (dergilerin kısaltmaları için NLM tarafından her yıl yayınlanan MEDLINE dergilerin listesine <http://www.nlm.nih.gov/tsd/serials/lj.html> adresinden ulaşılabilir). Alt yazar ve daha az olan makalelerde tüm ötürler yazılır. Yedi ve fazla olan ötürlerden ilk altısı yazılır ve "et al." ilave edilir.

Yazar isimlerinden sonra, o yazının tam başlığı, yıl, cilt ve sahifeler sıralanır.

Örnek: Müller C, Büttner HJ, Petersen J, Roskomun H. A randomized comparison of clopidogrel and aspirin versus ticlopidine and aspirin after the placement of coronary-artery stents. Circulation 2000; 101: 590-3.

Kitaplar

Kitap içinde bölüm: Sherry S. Detection of thrombi. In: Strauss HE, Pitt B, James AE, editors. Cardiovascular Medicine. 2nd ed. St Louis: Mosby; 1974. p.273-85.

Tek yazarlı kitap: Cohn PE. Silent myocardial ischemia and infarction. 3rd ed. New York: Marcel Dekker; 1993.

Yazar olarak editör (ler): Norman LJ, Redfern SJ, editors. Mental health care for elderly people. New York: Churchill Livingstone; 1996.

Toplantıda sunulan makale:

Bengtsson S, Sotheman BG. Enforcement of data protection, privacy and security in medical informatics. In: Lun KC, Degoulet P, Piemme TE, Rienhoff O, editors. MEDINFO 92. Proceedings of the 7th World Congress on Medical Informatics; 1992 Sept 6-10; Geneva, Switzerland. Amsterdam: North-Holland; 1992. P.1561-5.

Bilimsel veya teknik rapor:

Smith P, Golladay K. Payment for durable medical equipment billed during skilled nursing facility stays. Final report. Dallas (TX) Dept. of Health and Human Services (US). Office of Evaluation and Inspections; 1994 Oct. Report No: HHSIGOE 169200860.

Tez:

Kaplan SI. Post-hospital home health care: the elderly access and utilization (dissertation). St. Louis (MO): Washington Univ. 1995.

Elektronik formatta makale:

Morse SS. Factors in the emergence of infectious diseases. Emerg Infect Dis (serial online) 1995 Jan-Mar (cited 1996 June 5); 1(1): (24 screens). Available from: URL: <http://www.cdc.gov/ncidod/eid/cid.htm>.

1.7- Şekiller, Tablolar ve Resimler: Şekil ve resimler, hasta, doktor, kurum isimleri görülmeyecek şekilde hazırlanmalıdır. Resim ve şekillerin bir nüsha olarak Baş Editör ofisine adrese gönderilmesi gerekir. Metinden ayrı olarak, metin içinde geçiş sırasına göre numaralanarak verilir. Alt yazılar mümkün ise, küçük başlıkla başlanarak ayrı bir sahifede açıklama bulunur. Arka yüzlerine sıra numarası, ilk ötürün soyadı ve metin başlığının ilk kelimeleri ve üst kısmı okla işaretlenerek post-it ile belirlenir. Harf büyüklükleri 8 punto ile hazırlanır. Grafiklerde yeterli kalınlıkta çizgi kullanılır. Böylece gerekli küçültmelerde kayıplar en aza iner. Genişlikler 9 cm. ya da 18 cm. olmalıdır. Çizimlerin profesyonellerce yapılması uygundur. Gri renkler kullanılmamalıdır. Kullanılan kısaltmalar alt kısmında mutlaka açıklanmalıdır. Özellikle tablolar metni açıklayıcı ve kolay anlaşılır hale getirme amacı ile hazırlanmalı ve metnin tekrar olmamalıdır. Siyah/beyaz, gri tonlarda resimler/sanat eserleri yazarlara ek maliyetsiz basılmaktadır. Ancak renkli resimler/ sanat eserlerinin baskısı için yazarlardan ek ödemeler istenecektir. Ayrıntılar için Baş Editör Ofisi ve Yayıncı ile temasa geçiniz.

Not: Dergimizin web sayfasında (www.anakarder.com), derginin basık versiyonunda olgu sunumu ve orijinal görüntülerinde yer alan resimlere ek olarak video/hareketli görüntüler ve ekstra imaj/statik görüntüler yayınlanacaktır.

1. İmaj/statik görüntü formatında sunumlar: JPG, GIF, TIFF, BMP
2. Video/hareketli görüntü formatında sunumlar: MPEG, VMF
3. Dosya boyutu maksimum 1 MB olmalıdır.
4. Resimlerde ve özellikle video görüntülerinde doktor, kurum, şehir ve hasta tanımlamaları tümü ile silinerek yollanmalıdır.
5. CD de görüntüler, Baş Editör Prof. Dr. Bilgin Timuralt, Kızılelma Cad. 5/3 34096 Fındıklıcaze-İstanbul / Türkiye
Tel.: 0222 229 15 65 0533 966 48 67 Faks: 0222 229 15 85
E-posta: btimur@ogu.edu.tr - info@anakarder.com

Makalenizde yer alan tablolar, şekiller ve resimler için orijinal oldukları mektupla bildirilmelidir. Orijinal dışında ve başka kaynaktan alındıklarında mutlaka alınan kaynağa atıfta bulunulmalı, ve alınan kaynağı "hardcopy" veya elektronik formatta (* * pdf) versiyonları Telif Hakkı sahibinden (yayinevi, dergi veya ötür) baskıya alınan izinler ile birlikte Baş Editör ofisine sunulmalıdır.

Kapak sahifesi, kaynaklar, şekiller ve tablolar ile ilgili kurallar tüm makale türleri için geçerlidir.

Özel Bölümler

2. Derlemeler: Doğrudan ya da davetli ötürler tarafından hazırlanabilir. Bir bilgi ya da konunun klinikte kullanılması için son vardığı düzeyi anlatan, tartışan ve değerlendiren bir yazıdır. Yazının o konuda ötür ve atıfta bulunulmuş yazıların olması tercih edilir.

Bölümlü özet: 250 kelime ile sınırlıdır. NLM MESH terimleri (<http://www.nlm.nih.gov/mesh/MBrowser.html> adresinde bulunabilir) ile uyumlu 6 tane anahtar kelime bölümlü özetin altında verilmelidir. Kelime sayısı 5000, kaynak sayısı 50 ile sınırlıdır.

3. Editöryel Yorum: Dergide çıkan bir araştırmanın o konunun ötürü veya iyi değerlendirme yapan hakem tarafından kısaca değerlendirilip mesai amacı güder. Sonunda klinik anlam ve kısa özet bulunur.

4. Olgu Sunumları: Ötürlerde de çok nadir görülen, tanı ve tedavide güçlü gösteren ya da uygulamada çoğunlukla gözümüzden kaçtığı ortaya çıkarılan, çok ilgi çekici ve öğretici sunular yayınlanabilir. Video görüntüsü olanların basılma şansı yüksektir. Başlığı giriş kısmı ve sunu ile birlikte tartışmayı içerir. On kaynak ve 700 kelime ile sınırlıdır, özeti bulunmaması birlikte, İngilizce başlık içerir.

5. Bilimsel Mektup: Yeni bilimsel buluş ve verileri duyurmayı amaçlayan, klinik açıdan önemli ancak ön bildiri niteliğinde olan yazılar bilimsel mektup olarak yayına kabul edilir. Bilimsel mektuplar içerik olarak alt başlıklı olup toplam 900 kelimeyi aşmamalıdır. Referans sayısı 10, tablo ve resim sayısı ise 2 ile sınırlı olmalıdır.

6. Editöre Mektuplar: Derginin temel yayın amaçlarından birini oluşturmaktadır. Yayınlanan bir yazının önemini, gözden kaçan bir yazısına ya da noksanını tartışır. Yazılar, yayınlanan makaleler hakkında yorum içeren mektuplar dışında da okurlarımızın ilgi alanlarına giren konular veya özellikle eğitici vakalar hakkında da Editöre Mektup formatında yorumlarını sunabilirler. Beşten fazla kaynak gösterilmez. Başlık ve bölümleri yoktur. En fazla 500 kelimeden oluşur. Mektubun sonunda ötürün adı ve tam adresi bulunur.

7. Eğitim: Son yıllarda araştırma sonuçları ile kesinleşen, akademik düzeydeki eğitimde yerini alan ve klinik uygulamada yer bulan bilgiler ayrıntıları ile sunulur.

Bölümlü özet: 250 kelime ile sınırlıdır. NLM MESH terimleri (<http://www.nlm.nih.gov/mesh/MBrowser.html> adresinde bulunabilir) ile uyumlu 6 tane anahtar kelime bölümlü özetin altında verilmelidir. Kelime sayısı 5000, kaynak sayısı 50 ile sınırlıdır.

8. Orijinal Görüntü: Klinik bilime dayalı önemli bulgular yansıtan, kardiyovasküler hastalıkları temel mekanizmalara ışık tutan, anormallikleri vurgulayan veya yeni tedavi yöntemlerini aydınlatan çarpıcı ve nadir görüntüler yayına kabul edilir. Video görüntüsü olanların basılma şansı yüksektir. Başlığı ile beraber tanımlayıcı metin ve resim alt yazıları (Kaynakçısı) toplam 250 kelimeyi geçmemelidir. Orijinal görüntü kurallarına göre hazırlanan makale yalnızca e-sayfa olarak yayımlanır.

INSTRUCTIONS TO AUTHORS

Editor-in-Chief: Professor Dr. Bilgin TİMURALP
 Address of Correspondence: Anadolu Kardiyoloji Dergisi
 Kızılelma Cad. 5/3 34096 Fındıklı-Zade-Istanbul / Turkey
 Phone : +90 222 229 15 65 - +90 533 966 48 67
 Fax : +90 222 229 15 85
 Web page: www.anakarder.com
 E-mail: btimur@ogu.edu.tr - info@anakarder.com

The Anatolian Journal of Cardiology publishes all articles on clinical cardiology with clear clinical relevance including experimental, fundamental and original clinical studies, postgraduate education on cardiology, investigations concerning especially Turkish public health, brief communications, case reports with relevant questions, answers and contributions, as well as enlightens thoughts on applied and changed relations between State institutions and physicians, news and developments from Turkish and European Societies of Cardiology. The referee's board that constitutes the selection of papers for publication by Editor consists of the elected experts of the journal and if necessary is selected from national and international authorities. The Anatolian Journal of Cardiology is published bimonthly (February, April, June, August, November and December) and 2 supplement issues are published annually.

Proper use of Turkish language is of special importance. Turkish Language Institution dictionary and orthography guide together with dictionary of cardiology terms published by Turkish Society of Cardiology should be taken as basic for literary language. Papers written in English language are particularly supported and encouraged.

An approval of research protocols by ethic committee in accordance with international agreements (Helsinki Declaration of 1975, revised 2002 - available at <http://www.vma.net/e/policy/b3.htm> - <http://www.vma.net/e/policy/b3.htm>), "Guide for the care and use of laboratory animals - www.nap.edu/catalog/5140.html) is required for experimental, clinical and drug studies.

The submission of a written document with institutional approval of Ethical Committee or equivalent confirming the research is performed in frame of general ethical rules will be required for all original research papers and some case reports beginning from 2010; on the other hand, for the time being, submission of a written document with Ethical Committee approval can facilitate process of consideration for publication of the manuscript and provide publishing priority.

Statements and suggestions published in manuscripts are under the authors responsibility and do not reflect convictions of editor and its associates.

Manuscripts are considered for review only in cases if they have not been published previously elsewhere or are not currently under consideration in other journals. Only those data presented at scientific meetings (notification of scientific conference of session is required) in form of preliminary results - abstracts that does not exceed 200 words could be accepted for consideration.

The signed statement of scientific contributions and responsibilities of all authors and statement on absence of conflict of interests are required.

The authors should acknowledge and provide information on grants, contracts or other financial support of the study provided by any foundations and institutions or firms.

The first author of the paper accepted for publication in AJC should be in consent of that editor can make corrections without changing the main text of the manuscript written either in Turkish or English languages.

The priority in acceptance of manuscripts for publication is given for original, of high scientific and academic quality manuscripts.

General Guidelines

Manuscripts and accompanying letters could be submitted to the Editor-in-Chief office through on-line manuscript submission system www.anadolukardiyologderg.com: you may find information at www.anakarder.com

Rejected manuscripts, except artwork usually are not returned. All manuscripts are reviewed by editor and at least three experts/referees. Proposal of names of three independent referees, which are aware of the study but are experts in the field of the study, by first author is important for the journal.

In case of previous submission of manuscripts for consideration to other journals, submission of manuscripts together with referee's reports is encouraged and will facilitate the consideration.

Before sending manuscript for review to referees board editor checks the adherence of the latter for general guidelines. Manuscripts that do not adhere required format will be returned causing unnecessary lost of time. The authors are asked to notify in cover letter that manuscript is designed appropriately with general guidelines and checked according with the **Author's Check List**.

Manuscripts format should be in accordance with Uniform Requirements for Manuscripts Submitted to Biomedical Journals: Writing and Editing for Biomedical Publication (available at <http://www.icmje.org/>).

Research Articles

1. Original research articles: Manuscript should not exceed 5000 words and should be accompanied by necessary number of tables and figures. Fifty references seem to be enough for confidence.

1.1 Title page is the first page and should be designed separately and include: full names of authors with their last academic degrees and manuscript title consisted of no more than 50 characters. These should be followed by complete descriptions of the department, institutions and city where the work was done. If the study was performed at different institutions it should be noted by symbols. Full address for correspondence contains full name of the first author or responsible authors, postal and e-mail addresses, phone and fax numbers. If manuscripts content has been presented before, time and place of the conference should be denoted.

1.2 Structured abstract, in Turkish language should not exceed 250 words and consists of the Objective, Methods, Results and Conclusion sections. No more than 6 keywords concordant with NLM MeSH vocabulary terms (available at <http://www.nlm.nih.gov/mesh/MBrowser.html>) must follow the structured abstract.

1.3 Structured abstract in English language written due to the above mentioned in part 2 rules.

1.4 Main text includes Introduction, Methods, Results, Discussion, and Conclusions sections. The latter part should briefly explain how doctors and patients could benefit from obtained results and how positive and negative conclusions of the study affect current knowledge. Main text should not exceed 8 pages. Finally, acknowledgements to persons who contribute to the study or assist in preparing article are done.

1.5 Statistical analysis should be performed in accordance with guidelines on reporting statistics in medical journals (Altman DG, Gore SM, Gardner MJ, Pocock SJ. Statistical guidelines for contributors to medical journals. Br Med J 1983; 7; 1489-93). Describe software used for analysis. For parametric tests represent continuous variables as Mean±Standard Deviation, while for nonparametric tests represent data as Median and range (Minimum- Maximum) or Median and interquartile range (25th and 75th percentiles). Whenever complex analyses are used support the relative risk, odds or hazard ratios values by providing confidence intervals and p values.

1.6 References are numbered in order of citation in the main text and are typed on separate page in double space fashion. Personal communications, unpublished data, manuscripts under publication processing are cited in the main text in parenthesis, but not in list of references. Those abstracts had been published more than 2 years ago are not accepted as references.

Publications in kind of abstracts are noted in parenthesis (abstr). Authors are responsible for accuracy of references.

Periodicals: Standard journal article: Abbreviations of journal titles should be done in accordance with journal abbreviations used in Index Medicus (for journal abbreviations consult List of Journals indexed for MEDLINE published annually by NLM at <http://www.nlm.nih.gov/tsd/serials/fj.html>). In case of six or less authors numbers list of all authors is required. If number of authors exceeds seven, list first 6 authors followed by et al. After list of authors, the full title of the article, journal title, year, volume and pages should follow.

Example: Muller C, Buttner HJ, Peterson J, Roskomun H. A randomized comparison of dlopidoğrel and aspirin versus ticlopidine and aspirin after placement of coronary artery stents. Circulation 2000; 101: 590-3.

Books: Chapter in a book: Sherry S. Detection of thrombi. In: Strauss HE, Pitt B, James AE, editors. Cardiovascular Medicine. St Louis: Mosby, 1974. p. 273-85.

Personal author(s): Cohn PE. Silent myocardial ischemia and infarction. 3rd ed. New York: Marcel Dekker, 1993.

Editor (s), compiler(s) as author: Norman IJ, Redfern SJ, editors. Mental health care for elderly people. New York: Churchill Livingstone; 1996.

Conference paper: Bengissson S, Sotheman BG. Enforcement of data protection, privacy and security in medical informatics. In: Lun KC, Degoutel P, Piemme TE, Rienhoff O, editors. MEDINFO 92. Proceedings of the 7th World Congress on Medical Informatics; 1992 Sept 6-10; Geneva, Switzerland. Amsterdam: North-Holland; 1992. P:1561-5.

Scientific or technical report: Smith P, Golladay K. Payment for durable medical equipment billed during skilled nursing facility stays. Final report. Dallas (TX) Dept. of Health and Human Services (US). Office of Evaluation and Inspections: 1994 Oct. Report No: HHSIGOE 169200860.

Dissertation: Kaplan SI. Post-hospital home health care: the elderly access and utilization (dissertation). St. Louis (MO): Washington Univ. 1995.

Article in electronic format: Morse SS. Factors in the emergence of infectious diseases. Emerg Infect Dis (serial online) 1995 Jan-Mar (cited 1996 June 5): 1(1): (24 screens). Available from: <http://www.cdc.gov/ncidod/d1d/cid.htm>.

1.7. Diagrams, Tables and Figures: The figures and pictures should not contain the names of patients, doctors or institutions. Figures and pictures should be sent to the Editor-in-Chief office. They should be printed in separate from main text pages and numbered in order of citation in the text. The comments for tables, diagrams and figures are explained in a separate page with brief title. The number, first author's name and first words of the title are identified on backside. Top should be indicated by arrow. The font's size is usually 8. The sufficiently thick lines could be used while preparing of graphics, thus preventing the lost in the quality of graphics while decreasing their size. The largest appropriate and acceptable size of graphics is 8-9 cm or 16-17 cm in width. Figures should be done professionally and no gray colors be used. Used abbreviations should be explained further in the legend. Especially, the text of tables should be easily understandable and explanatory and should not repeat the data of the main text. The pictures/art work in black and white, grey colors are published without additional costs for authors. The color pictures/art work will be published at additional costs - please contact the Editor-in-Chief office and publisher.

Note: In addition to printed version of pictures in case reports and original images published in the journal the video/movie images and additional static images are published in the journal's web site www.anakarder.com

- The requirements for web site video/movie and static images are:
 1. Static images should be submitted in one of the following formats: JPG, GIF, TIFF, BMP
 2. Video/movie images should be submitted in following formats: MPEG, VMF
 3. The maximum size of the file should be no more than 1 MB
 4. Video/movie images and figures/photographs should be sent without description of doctor's or patient's names, institutions and places of origin.
 5. The images could also be submitted on the CD to the Editor-in Chief Office: Prof. Dr. Bilgin Timuralp, Kızılelma Cad. 5/3 34096 Fındıklı-Zade-Istanbul / Turkey Phone : +90 222 229 15 65 - +90 533 966 48 67 Fax : +90 222 229 15 85 E-mail: btimur@ogu.edu.tr - info@anakarder.com

The originality of tables and figures should be confirmed in the accompanying letter. In case of reproduction of tables and figures from other published sources, the appropriate citation should be done and the original source either in hardcopy or electronic (*.pdf) format along with the obtained permission for publication from Copyright owner (publisher, journal or author(s)) should be submitted to the Editor-in-Chief office.

The rules for title page, references, figures and tables are applicable for all types of manuscripts.

Special Parts

2. Reviews: are prepared by authors or by invited authors. This manuscript should contain the newest and final information on knowledge or topics, which are used in clinic, discussing and evaluating them. The author should be an expert on these topics or have references on these issues.

Unstructured abstract limited to 250 words is required. No more than 6 keywords concordant with NLM MeSH vocabulary terms (available at <http://www.nlm.nih.gov/mesh/MBrowser.html>) must follow the unstructured abstract. Word count is limited by 5000 and references number is limited by 50.

3. Editorials: Brief evaluation of published manuscripts by authority in the field of investigation other than referees of the journal. At the end of editorial usually clinical significance of the paper and short abstract is required.

4. Case reports: Interesting from diagnostic and educational point of view case reports concerning seldom, rare seen even by authorities, those one that usually diagnosed and managed with difficulties, and those cases that described usually missing in clinical practice applications are published. Articles with accompanying video/movie images have high priority for publishing. Case reports consist of introduction part without title; case report and discussion. Reference number is limited (no more than 10 and 700 words), and no abstract is required.

5. Scientific letter: The articles in form of preliminary report aimed to announce the new scientific thoughts and data are accepted for publication as scientific letters. The content of the scientific letter should not contain subheadings and is limited by 900 words. The number of references is limited by 10 and number of figures and tables should be no more than 2.

6. Letter to the Editor: Letter to the Editor is one of the main reasons for publication of this journal. It discusses the importance of the published manuscripts, their missing and deficient sites and usually is limited by 5 references and do not exceed 500 words. The author's name and address should follow the text.

7. Education: Knowledge utilized in clinical applications, included in education curriculum of academic level and confirmed by recent research results should be represented.

Unstructured abstract limited to 250 words is required. No more than 6 keywords concordant with NLM MeSH vocabulary terms (available at <http://www.nlm.nih.gov/mesh/MBrowser.html>) must follow the unstructured abstract. Word count is limited by 5000 and references number is limited by 50.

8. Original image: The impressive and rare images reflecting important findings based on clinical science, shedding light on fundamental mechanisms of cardiovascular diseases, emphasizing anomalies, enlightening new treatment methods are accepted for publication. Articles with accompanying video/movie images have high priority for publishing. The article including the title, text and figure legends (without references) should not exceed 250 words. Original images are prepared according with the above mentioned rules and are published in electronic only version.