

Baş Editör / Editor-in-Chief
Bilgin Timuralp

Editör / Editor
Gulmira Kudaiberdieva

Bu Sayının Yayın Danışmanları
Advisory Board of This Issue

Jose Maria Garcia Acuña
Elena Aikawa
Bahri Akdeniz
Lindsey D. Allan
Clara-Andrea Vazquez Antona
Okan Badıllıoğlu
Cem Barçın
Memduh Baş
Yusuf Çekici
Naci Ceviz
Xian Wu Cheng
Arzu Daşkapan
Rengin Demir
Nesrin Demirtaş
Mehmet Eren
Ali Gedikbaşı
Ioannis Germanakis
Levent Gökgöz
Maria G. Grammatikopoulou
Volkan Hancı
Masayasu Hiraoka
Erkan İriz
Hasan Kadi
Cemalettin Kalyoncu
Ziya Kaygısız
Teoman Kılıç
Güliz Kozdağ
Mehmet Ali Kurçer
Mattie J. Lenzen
Samuel Menahem
Esmâ Menevşe
Ercan Mihçı
Farouk Mookadam
Muradiye Nacak
Mustafa Nazıroğlu
Burak Onan
Tomas A. Salerno
Levent Saltık
Meltem Sarıahmetoğlu
Mehmet Timur Selçuk
Ender Semiz
Hatice Giray Şimşek
Dilek Soysal
Lyn M. Steffen
Peter Stenvinkel
Nehir Sucu
Hatice Süt
Sinan Tanyolaç
Elaine E. Tseng
Mustafa Ünübol
Kerem M. Vural
Hüseyin Uğur Yazıcı
Ömer Yiğiner

Özgün Araştırmalar / Original Investigations

The effects of zoledronic acid on neointimal hyperplasia: a rabbit carotid anastomosis model
Neointimal hiperplazi üzerine zoledronik asidin etkileri: Tavşan karotis anastomoz modeli
Mehmet Güzeloğlu, et al.; Hatay, Malatya, İzmir, Denizli, Türkiye

Kalp yetersizliğinde solunum fonksiyonları, kas kuvveti ve fonksiyonel kapasitenin karşılaştırılması
A comparison of pulmonary function, muscle strength and functional capacity in heart failure
Meral Boşnak Güçlü ve ark.; Ankara, Türkiye

Koroner arter hastalarında yaşam tarzı eğitim ve danışmanlığının yaşam kalitesine etkisi
Effects of education and counseling about life style and quality in coronary artery disease patients
Mehmet Ali Kurçer ve ark.; Zonguldak, Türkiye

Koroner hastalığı aile öyküsü pozitif olan bireylerde asimetrik dimetilarjinin düzeyleri
Asymmetric dimethylarginine levels in subjects with positive family history for coronary disease
Hulusi Satılmışoğlu ve ark.; Düzce, Türkiye

Kalp nakli sonrası mortaliteyi etkileyen preoperatif ve intraoperatif risk faktörleri
Preoperative and intraoperative risk factors affecting mortality after heart transplantation
Hasan Güngör ve ark.; İzmir, Türkiye

Prevalence and distribution of structural heart diseases in high and low risk pregnancies
Yüksek ve düşük riskli gebeliklerde yapısal kalp hastalıklarının sıklığı ve dağılımı
Nazan Özbarlas, et al.; Adana, Türkiye

Prenatal echocardiographic diagnosis of cardiac axis and malpositions according to Cordes technique
Cordes tekniğine göre kalp ekseninin ve malpozisyonlarının prenatal ekokardiyografik tanısı
Süheyla Özkutlu, et al.; Ankara, Bursa, Türkiye

Counseling and outcomes of antenatally diagnosed congenital heart anomalies in Turkey
Türkiye'de antenatal tanısı konmuş doğumsal kalp anomalilerinde danışmanlık ve sonuçları
Ali Gedikbaşı, et al.; İstanbul, Türkiye

Gastrointestinal system malformations in children are associated with congenital heart defects
Gastrointestinal sistem malformasyonları çocuklarda doğumsal kalp defektleri ile ilişkilidir
Utku Arman Örün, et al.; Ankara, Türkiye

Effects of fluorosis on QT dispersion, heart rate variability and echocardiography in children
Çocuklarda QT dispersiyonu, kalp hızı değişkenliği ve ekokardiyografiye florozisin etkileri
Şelmin Karademir, et al.; Ankara, Isparta, Kahramanmaraş, Türkiye

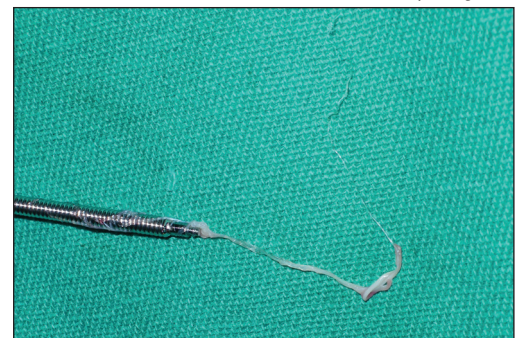
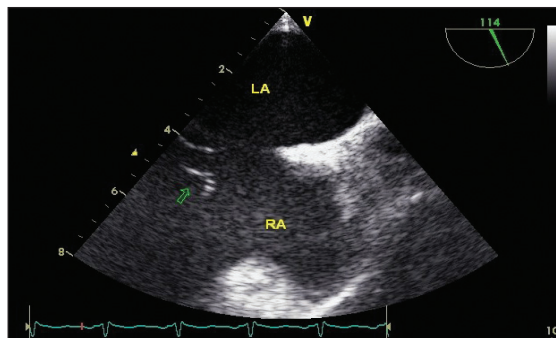
Is EQ-5D a valid quality of life instrument in patients with acute coronary syndrome?
EQ-5D akut koroner sendromlu hastalarda geçerli bir yaşam kalitesi ölçeği midir?
Hatice Kahyaoğlu Süt, et al.; Edirne, Türkiye

Derlemeler / Reviews

LDL kolesterolü düşürmenin ötesi
Beyond lowering LDL cholesterol
Özgür Bayturan ve ark.; Manisa, Türkiye, Cleveland, OH, USA

Circadian blood pressure pattern and cardiac autonomic functions: different aspects of same pathophysiology
Sirkadiyen kan basıncı paterni ve kardiyak otonomik işlevler: Aynı patofizyolojinin farklı yönleri
Sercan Okutucu, et al.; Ankara, Türkiye

Sayfa/Page: E-7



Baş Editör / Editor-in-Chief
Bilgin Timuralp, Eskişehir, Türkiye**Editör / Editor****Gulmira Kudaiberdieva, Bishkek, Kyrgyzstan****Editör Yardımcıları / Associate Editors**

| | |
|-------------------------------------|-----------------------------------|
| Mehmet Bilge, Ankara, Türkiye | Kurtuluş Özdemir, Konya, Türkiye |
| Sadi Güleç, Ankara, Türkiye | İnan Soydan, İzmir, Türkiye |
| Barış İlerigelen, İstanbul, Türkiye | Ahmet Tulga Ulus, Ankara, Türkiye |
| Cihangir Kaymaz, İstanbul, Türkiye | Ercan Tutar, Ankara, Türkiye |
| Sanem Nalbantgil, İzmir, Türkiye | Berrin Umman, İstanbul, Türkiye |
| Yılmaz Nişancı, İstanbul, Türkiye | Mehdi Zoghi, İzmir, Türkiye |

Baş Editör Danışmanı / Editor-in-Chief Consultant**Suna Kırac, Denizli, Türkiye****Biyoistatistik Baş Danışmanı**
Senior Consultant in Biostatistics
Kazım Özdamar, Eskişehir, Türkiye**Biyoistatistik Danışmanı**
Consultant in Biostatistics
Canan Baydemir, Eskişehir, Türkiye**İstatistik Danışmanı**
Statistical Consultant
İlker Ünal, Adana, Türkiye**Uluslararası Yayın Kurulu / International Editorial Board**

Adnan ABACI, Ankara, Türkiye
Kamil ADALET, İstanbul, Türkiye
Ramazan AKDEMİR, Ankara, Türkiye
Levent AKYÜREK, Göteborg, Sweden
Necmi ATA, Eskişehir, Türkiye
Mehmet ATEŞ, İzmir, Türkiye
Saide AYTEKİN, İstanbul, Türkiye
Vedat AYTEKİN, İstanbul, Türkiye
Ljuba BACHAROVA, Bratislava, Slovak Republic
Luiggi P. BADANO, Udine, Italy
Gani BAJRAKTARI, Prishtina, Kosovo
Işık BAŞAR, İstanbul, Türkiye
George A. BELLER, Charlottesville VA, USA
Ahmet BİRAND, İstanbul, Türkiye
Alparslan BİRDANE, Eskişehir, Türkiye
William James BRAWN, Birmingham, UK
Gerald David BUCKBERG, Los Angeles, CA, USA
Cahid ÇİVELEK, St. Louis, MO, USA
Nail ÇAĞLAR, Ankara, Türkiye
Erdal ÇAVUŞOĞLU, New York, USA
Yüksel ÇAVUŞOĞLU, Eskişehir, Türkiye
Mehmet ÇİLİNGİROĞLU, Cincinnati, USA
Vedat DAVUTOĞLU, Gaziantep, Türkiye
Necmi DEĞER, Antalya, Türkiye
Ubeydullah DELİGÖNÜL, Tyler TX, USA
Ufuk DEMİRKILIÇ, Ankara, Türkiye
Ertan DEMİRTAŞ, Ankara, Türkiye
Ali Emin DENKTAŞ, Houston, TX, USA
Melda DOLAN, St. Louis, USA
Fırat DURU, Zurich, Switzerland
Rasim ENAR, İstanbul, Türkiye
Oktay ERAY, Antalya, Türkiye
Ertuğrul ERÇAN, Çanakkale, Türkiye
Okan ERDOĞAN, İstanbul, Türkiye
Ali ERGİN, Kayseri, Türkiye
Çetin EROL, Ankara, Türkiye
Ali Serdar FAK, İstanbul, Türkiye
Ali GHOLAMREZANEZHAD, Tahran, İran
Hasan GÖK, Konya, Türkiye
Mustafa GÖKÇE, Trabzon, Türkiye
Ömer GÖKTEKİN, Eskişehir, Türkiye
Özhan GÖLDELİ, İzmir, Türkiye

Bülent GÖRENEK, Eskişehir, Türkiye
Şema GÜNERİ, İzmir, Türkiye
Özen GÜVEN, İstanbul, Türkiye
Deniz GÜZELSOY, İstanbul, Türkiye
Masayasu HIRAOKA, Tokyo, Japan
Coşkun İKİZLER, Ankara, Türkiye
Murat İKİZLER, Eskişehir, Türkiye
Gökhan İPEK, İstanbul, Türkiye
Erkan İRİZ, Ankara, Türkiye
Diwakar JAIN, Philadelphia, USA
Charles JAZRA, Bawchrieh, Lebanon
Gökseil KAHRAMAN, Kocaeli, Türkiye
Mehmet KAPLAN, Türkiye
Hayrettin KARAEREN, Ankara, Türkiye
Sezer KARCİER, İstanbul, Türkiye
Erdem KAŞIKÇIOĞLU, İstanbul, Türkiye
Sırrı KES, Ankara, Türkiye
Mustafa KILIÇ, Denizli, Türkiye
Serdar KULA, Ankara, Türkiye
Ethem KUMBAY, Bursa, Türkiye
Akira KURİTA, Tokyo, Japan
Nezih KÜÇÜKARSLAN, Ankara, Türkiye
Serdar KÜÇÜKOĞLU, İstanbul, Türkiye
Hakan KÜLTÜRSAY, İzmir, Türkiye
Byung-Boong LEE, Reston, VA, USA
Samuel LEVY, Marseille, France
Jason M. LAZAR, New York, USA
Peter MACFARLANE, Renfrewshire, Scotland
Robert W. MAHLEY, San Francisco, CA, USA
G.B. John MANCINI, Vancouver BC, Canada
Matti MÄNTTÄRI, Helsinki, Finland
Franz H. MESSERLI, New York, USA
Leonid B. NAUMOV, Beer-Sheva, Israel
Tuğrul OKAY, İstanbul, Türkiye
Altan ONAT, İstanbul, Türkiye
Derviş ORAL, Ankara, Türkiye
Hakan ORAL, Ann Arbor MI, USA
M. Remzi ÖNDER, İzmir, Türkiye

Zeki ÖNGEN, İstanbul, Türkiye
Necla ÖZER, Ankara, Türkiye
Mehmet Bülent ÖZİN, Ankara, Türkiye
Mehmet ÖZKAN, İstanbul, Türkiye
Süheyla ÖZKUTLU, Ankara, Türkiye
Azmi ÖZLER, İstanbul, Türkiye
Ferhan ÖZMEN, Ankara, Türkiye
Önal ÖZSARUHAN, İstanbul, Türkiye
Ahmet Fatih ÖZYAZICIOĞLU, Bursa, Türkiye
Sotirios N. PRAPAS, Athens, Greece
Vedat SANSOY, İstanbul, Türkiye
Muhammed SARIC, New Jersey, USA
Murat SEZER, İstanbul, Türkiye
Mark V. SHERRID, New York, USA
Horst SIEVERT, Frankfurt, Germany
İlke SİPAHI, Cleveland, USA
Hulki Meltem SÖNMEZ, Aydın, Türkiye
Richard SUTTON, London, UK
Ahmet ŞAŞMAZEL, İstanbul, Türkiye
Hüseyin ŞENOCAK, Erzurum, Türkiye
Kohji TAMURA, Yamanashi, Japan
Zeynep TARTAN, İstanbul, Türkiye
Oğuz TAŞDEMİR, Ankara, Türkiye
Ahmet TEMİZHAN, Ankara, Türkiye
S. Lale TOKGÖZOĞLU, Ankara, Türkiye
Oktay TUTAREL, Hannover, Germany
Murat TUZCU, Cleveland OH, USA
Volkan TUZCU, Arkansas, USA
Sabahattin UMMAN, İstanbul, Türkiye
Dilek URAL, Kocaeli, Türkiye
Ahmet ÜNALIR, Eskişehir, Türkiye
Marc A. VOS, Utrecht, NL
Kerem VURAL, Ankara, Türkiye
Galen WAGNER, Durham, NC, USA
Hein WELLENS, Maastricht, NL
Cevat YAKUT, İstanbul, Türkiye
Nuran YAZICIOĞLU, İstanbul, Türkiye
Murat YEŞİL, İzmir, Türkiye
Remzi YILMAZ, Şanlıurfa, Türkiye
Kiyoshi YOSHIDA, Okayama, Japan
Mehmet YOKUŞOĞLU, Ankara, Türkiye

**Yayınevi / Publisher**

İmtiyaz Sahibi ve Sorumlu Yazı İşleri Müdürü:

İbrahim KaraAdres: Kızılelma cad. 5/3 34096 Fındıkzade-İstanbul
Tel: 0212 589 00 53 Fax: 0212 589 00 94
E-mail: info@avesyayincilik.com
Baskı: ADA Ofset Matbaacılık Tic. Ltd. Şti. 0212 567 12 42
Basım Tarihi: Mart 2011**Yazı İşleri (Eskişehir)**Baş Editör Ofis Asistanları: Betül Tuntaş, Betül Celik
Yazışma Adresi: Kızılelma cad.
5/3 34096 Fındıkzade-İstanbul
Telefon: 0222 229 15 65 - 0533 966 48 67
Faks: 0222 229 15 85
E-mail: info@anakarder.com - btimur@ogu.edu.tr
Yayın Türü: Yerel Süreli Yayın
ISSN 1302-8723Anadolu Kardiyoloji Dergisi Eskişehir Osmangazi
Üniversitesi (ESOGU) tarafından kısmen desteklenmektedir.
The Anatolian Journal of Cardiology is partly supported
by University of Eskişehir Osmangazi (ESOGU).ESKİŞEHİR OSMANGAZI ÜNİVERSİTESİ
MEŞELİK KAMPUSU 26480 ESKİŞEHİR
Tel: +90 222 239 71 48
Faks: +90 222 239 54 00

AMAÇ VE KAPSAM

Anadolu Kardiyoloji Dergisi kardiyoloji konulu, yayın dili hem Türkçe hem İngilizce olan, bağımsız ve önyargısız çift-kör hakemlik (peer-review) ilkelerine dayanan uluslararası, periyodik bir dergidir. Anadolu Kardiyoloji Dergisi Şubat, Mart, Mayıs, Haziran, Ağustos, Eylül, Kasım ve Aralık aylarında olmak üzere yılda 8 sayı olarak yayınlanır.

Anadolu Kardiyoloji Dergisi'nin hedefi uluslararası düzeyde nitelikli, sürekli ve kardiyoloji konusunda özgün bir periyodik olarak klinik ve bilimsel açıdan en üst düzeyde orijinal araştırmaları yayınlamaktır. Bununla birlikte eğitim ile ilgili temel yenilikleri kapsayan derlemeler, editöryel kısa yazılar, olgu sunumları, orijinal görüntüler ve geniş kardiyoloji kesimlerinin konular hakkındaki deneyimlerini ve eleştirilerini içeren mektuplar ve sosyal kardiyoloji konulu yazılar yayınlamaktır.

Derginin hedef kitlesi kardiyoloji, çocuk kardiyoloji, kardiyovasküler cerrahi ve iç hastalıkları uzmanları, pratisyen hekimler ve tüm ilgili branşlardaki uzmanlardır.

Derginin editöryel ve yayın işleyişi ICMJE ve COPE standartları çerçevesinde yürütülmektedir.

Anadolu Kardiyoloji Dergisi, Science Citation Index Expanded, Journal Citation Reports, Index Medicus/Medline/PubMed, EMBASE, Scopus, CINAHL, Gale/Cengage Learning, EBSCO, DOAJ, ProQuest, Tübitak/Ulakbim Türk Tıp Dizini ve Index Copernicus tarafından dizinlenmektedir.

Anadolu Kardiyoloji Dergisi'nin gelirleri abone ücretleri ve ticari firmalardan sağlanan reklamlardan oluşmaktadır.

Abone İşlemleri

Derginin tüm sayılarının tam metinlerine ücretsiz olarak www.anakarder.com adresinden ulaşılabilir. Basılı dergiye abone olmak isteyen kişiler web sayfasındaki abone formunu doldurmalı ve Yayınevine başvurmalıdır.

Yayınevi : AVES Yayıncılık-İbrahim Kara
Adres : Kızılelma cad. 5/3 34096
Fındıkzade-İstanbul
Tel. : 0212 589 00 53
Faks : 0212 589 00 94
Web sayfası : www.avesyayincilik.com
E-posta : info@avesyayincilik.com

Baskı İzinleri ve Tekrar Baskılar

Baskı izinleri ve Tekrar Baskılar için başvurular Yayınevine yapılmalıdır.

Yayınevi: AVES Yayıncılık-İbrahim Kara
Adres: Kızılelma Cad. 5/3 34096 Fındıkzade-İstanbul
Telefon: +90 212 589 00 53
Faks: +90 212 589 00 94
Web sayfası: www.avesyayincilik.com
E-posta: info@avesyayincilik.com

Reklam

Reklam ile ilgili başvurular Yayınevine yapılmalıdır.

Yayınevi : AVES Yayıncılık-İbrahim Kara
Adres : Kızılelma cad. 5/3 34096
Fındıkzade-İstanbul
Tel. : 0212 589 00 53
Faks : 0212 589 00 94
Web sayfası : www.avesyayincilik.com
E-posta : info@avesyayincilik.com

Yazarlara Bilgi

Yazarlara Bilgi dergi sayfalarında ve www.anakarder.com web sayfasında yayınlanmaktadır.

Materyal Sorumluluk Reddi

Anadolu Kardiyoloji Dergisi'nde yayınlanan tüm yazılarda görüş ve raporlar yazar(lar)ın görüşüdür ve Editör, editöryel kurul ya da yayıncının görüşü değildir; Editör, editöryel kurul ve yayıncı bu yazılar için herhangi bir sorumluluk kabul etmemektedir.

Dergimizde asitsiz kağıt kullanılmaktadır.

AIMS AND SCOPE

The Anatolian Journal of Cardiology is the double-blind peer-reviewed, Turkish and English languages international periodical on cardiology. The Anatolian Journal of Cardiology is published 8 times per year (February, March, May, June, August, September, November and December).

The aim of the Anatolian Journal of Cardiology is to publish research articles on original issues of cardiology of the highest clinical and scientific quality at the international level. Along with this, it publishes reviews covering fundamental innovations and dealing with education, short editorial articles, original case reports and images, letters on experience relevant to broad cardiology issues and critiques, as well as issues on social cardiology.

The journal's audience includes cardiologists, pediatric cardiologists, cardiovascular surgeons, internal medicine specialists, practitioners and specialists of all relevant disciplines.

The journal's editorial and publishing process is adherent to standards of ICMJE and COPE.

The Anatolian Journal of Cardiology is indexed in Science Citation Index Expanded, Journal Citation Reports, Index Medicus/Medline/PubMed, EMBASE, Scopus, CINAHL, Gale/Cengage Learning, EBSCO, DOAJ, ProQuest, Tübitak/Ulakbim Türk Tıp Dizini and Index Copernicus databases.

The funding sources of the journal are advertising and subscription.

Subscription information

The access to all full-text issues of the journal is free at www.anakarder.com. To subscribe to the print issues of the journal please fill the subscription form at www.anakarder.com and contact the Publisher.

Publisher : AVES Yayıncılık-İbrahim Kara
Address : Kızılelma cad. 5/3 34096
Fındıkzade-İstanbul
Phone : +90 212 589 00 53
Fax : +90 212 589 00 94
Web page : www.avesyayincilik.com
E-mail : info@avesyayincilik.com

Permissions and Reprints

Permissions for reproduction of materials published and Reprints in the Anatolian Journal of Cardiology should be requested at Publisher:

Publisher: AVES Yayıncılık-İbrahim Kara
Address: Kızılelma Cad. 5/3 34096 Fındıkzade-İstanbul-Turkey
Phone: +90 212 589 00 53
Fax: +90 212 589 00 94
Web page: www.avesyayincilik.com
E-mail: info@avesyayincilik.com

Advertising

For requests concerning advertising, please contact Publisher.

Publisher : AVES Yayıncılık-İbrahim Kara
Address : Kızılelma cad. 5/3 34096
Fındıkzade-İstanbul
Phone : +90 212 589 00 53
Fax : +90 212 589 00 94
Web page : www.avesyayincilik.com
E-mail : info@avesyayincilik.com

Instructions for authors

Instructions for authors are published in the journal pages and could be accessed at the web site of the journal - www.anakarder.com

Material Disclaimer

Statements or opinions expressed in the manuscripts published in the Anatolian Journal of Cardiology reflect the views of the author(s) and not the opinions of the editors, the editorial board and the publisher; the editors, the editorial board and the publisher disclaim any responsibility or liability for such materials.

The journal is printed on an acid-free paper.

YAZARLARA BİLGİ

Baş Editör: Prof. Dr. Bilgin TİMURALP

Yazışma Adresi: Anadolu Kardiyoloji Dergisi
Kızılme Cad. 5/3 34096 Fındıkzade-İstanbul / Türkiye
Tel.: 0222 229 15 65 - 0533 966 48 67

Faks: 0222 229 15 85

Web sayfası: www.anakarder.com

E-posta: btimur@ogu.edu.tr - info@anakarder.com

Anadolu Kardiyoloji Dergisi (AKD), çift-kör "peer-review" dergi olarak kardiyoloji alanında kesinlikle klinik kardiyoloji uygulamaları ile ilişkili olabilecek deneysel, temel bilimler, orijinal klinik çalışmaları, mezuniyet sonrası kardiyoloji eğitimi, özellikle Türkiye toplumu sağlığı ile ilgili incelemeler, olgu sunumları, bunlara yönlendirilen çeşitli sorular, cevaplar ve katkılar; kardiyoloji tarihi, yayın ve araştırma etiği ile Devlet kurumlarının hekimlerle ilgili kardiyoloji konularındaki tartışmaları, uygulanan, değişen ilişkileri ile Türk ve tüm Dünya Kardiyoloji Derneklerinin çalışma ve gelişmelerini yayımlar. Editörün yazı seçimine temel teşkil edecek hakem heyeti, dergide belirtilen danışmanlar ile yollanan yazı için yurt içi-dışı bağımsız otoritelerden seçilir. Anadolu Kardiyoloji Dergisi Şubat, Mart, Mayıs, Haziran, Ağustos, Eylül, Kasım ve Aralık aylarında olmak üzere, yılda 8 sayı çıkar.

Türk dilini iyi kullanmak çok önemlidir. Türk Dil Kurumu'nun Türkçe sözlüğü ve yazım kılavuzu ile Türk Kardiyoloji Derneği'nin Kardiyoloji Terimler Sözlüğü yazıda temel alınmalıdır. İngilizce yazılan yazılar özellikle desteklenmektedir.

Deneysel, klinik ve ilaç araştırma için ilgili uluslararası anlaşmalara uygun (Helsinki Declaration of 1975, revised 2008- <http://www.wma.net/er/30publications/10policies/b3/index.html>, "Guide for the care and use of laboratory animals - www.nap.edu/catalog/5140.html) etik komisyon raporu gerekmektedir.

Tüm otörler bilimsel katkı, oran ve ilgili sorumluluklarını; ayrıca çıkar çatışması olmadığının bildiren toplu imza ile yayına katılmalarıdır. Araştırmalara yapılan kısmi de olsa katkı ya da aynı yardımları hangi kurum, kuruluş, ilaç-gereç firmalarına yapıldığı dip not olarak bildirilmelidir.

Orijinal Araştırma, hatta bazı Olgu Sunumları için genel etik kuralları çerçevesinde yayının yapıldığı kurumun yetkililerinin hazırladığı etik kurul onayı ya da eşdeğeri bir kabul yazısının sunulması şarttır. Olgu sunumları ve Özgün Görüntüler için sınırlı yer ayrıldığından, yüksek bilimsel ve akademik kalitesi orijinal araştırma ve derleme yazıları öncelikli kabul edilmekteyiz.

Yazılarda düşünce ve öneriler tümüyle yazarların sorumluluğunda olup, editör ve yardımcı editörlerin kanaatlerini yansıtmaz.

Yazılar başka yerde yayımlanmamış olmalıdır. Daha önce bilimsel toplantılarda 200 kelimeyi geçmeyen özet sunumlarının yayını, durumu belirtilmek koşulu ile kabul edilebilir.

İşlemleri yürütülüp karar aşamasına yaklaşılmış olan yazıların, makul bir neden olmadan geri çekilme talebi "ret" kapsamına girmektedir. Yayına kabul edilen yazılar için birinci yazar, Türkçe ve İngilizce açısından olduğu gibi, metinde temel değişiklik yapmamak kaydı ile düzeltmelerin editörlerce yapılmasını kabul etmiş sayılır.

Yazıların dergide yayımlanmak üzere kabul edilmesi için; atıf alabilmesi olasılığı, orijinal ve bilimsel akademik üst düzeyde olması ön koşuldur.

Genel Kurallar

Yazılar derginin çevrimiçi makale kabul sistemi www.anadolukardiyologderg.com aracılığı ile Baş Editör ofisine gönderilebilir. Ayırtılı bilgi www.anakarder.com. Yayına kabul edilmeyen yazılar, sanatsal resimler hariç geriye yollanmaz. Tüm yazılar, editör başta olmak üzere, editör danışmanı ve yardımcıları, istatistik danışmanları ve en az üç danışman-hakem tarafından incelenir. Yazı konusunun en önde gelen otörü olan, fakat çalışmanın dışında olup yazılarıyla ve kurumları ile ilişkisi-bilgisi olmayan üç kişinin ilk yazar tarafından - hakem olarak önerilmesi dergi için çok önemlidir. Daha önce başka bir dergide yollanan ve yayımlanmayan yazıların, hakem raporlarının da birlikte yollanması zorunludur ve alınacak kararların çabuklaştırılmasına yardımcı olacaktır.

Editör, hakemlere yazıyı göndermeden önce aşağıda bildirilen biçimsel kurallara uyunluğunu araştırır. Düzeltilen orijinal metin değil, düzeltilmesi istenen bölümlere kstli olmalıdır. Yazılar yollanmadan önce yazım ve çizim hatalarından tam olarak arındırılmalıdır.

Yazım Kurallarına uygun hazırlanmayan makaleler değerlendirilmeye alınmayacaktır. Yazıdan revizyon bekleme süresi 24 gün, hakemlerde bekleme süresi 21 gündür.

Makalelerin formatı "Uniform Requirements for Manuscripts Submitted to Biomedical Journals: Writing and Editing for Biomedical Publication (<http://www.icmje.org/>)" kurallarına göre düzenlenmelidir.

Araştırma Yazıları

1. Orijinal Araştırmalar: Yazının tümünün 5000 kelimedenden az ve yalnızca anlamada gerekli olan sayı ve içerikte tablo ve grafik desteği olmalıdır. Kaynakların 50'den az olması inandırıcılığı için genelde yeterlidir.

1.1- Kapak sayfa: Birinci sayfadır ve aynı WinWord dosyası olarak düzenlenir. Yazarın tam ve açık isimleri, son aldıkları akademik unvanları ile 50 karakteri geçmeyecek şekilde yazının başlığı yazılır. Yazarların ilgili oldukları kurum, bölüm ve şehir sırası ile bildirilir. Birden fazla yerde yapılan çalışmalar sembollerle açıklanır. Bu sayfadan altına yazışmaya yetkili, düzeltmeleri yapacak yazının açık adı, posta ve e-posta adresi, telefon ve faks numaraları yazılır. Ayrıca yazılma bilimsel toplantıda önceden bildirilen koşullarda tebliğ edildiği ya da özetini yayımlandığı ise açıklama yapılır.

1.2- Orijinal araştırma makale için bölümlü özet: Mutlaka 250 kelimedenden kısa hazırlanmalıdır. Bu özet Amaç, Yöntem, Bulgular, Sonuç şeklinde alt başlıklarla düzenlenir. NLM MESH terimleri (<http://www.nlm.nih.gov/mesh/MBrowser.html>) adresinde bulunabilir) ile uyumlu 6 tane anahtar kelime bölümlü özetin altında verilmelidir.

1.3- İngilizce bölümlü özet: 1.2 maddenin kuralına uymak koşulu ile hazırlanan İngilizce bölümlü özettir.

1.4- Metin: Makale Başlığı, Giriş, Yöntemler (alt başlıklı), Bulgular, Tartışma, Çalışma kısıtlamaları ile Sonuçlar ve Kaynaklar kısımlarını içermelidir. Metnin özellikle yöntemler, bulgular ve tartışma kısmının alt başlıklara bölünmesi yararlı olabilir. Metin toplam 5000 kelimeyi geçmemeli ve 12 Times New Roman yazım stili ile yazılmalıdır. En sona teşekkür yazılacak ise, ciddi bilimsel katkı dışında araştırmanın yürütülmesine önemli katkıda bulunanları, yazının son şeklinin alınmasına yardım edenler zikredilir. Bu bilgilerin e-posta ile gönderilmesi gerekir veya aynı WinWord dosyasında "Teşekkür Notu" olarak sisteme yüklenir.

1.5- İstatistiksel analiz: Tıbbi dergilerde istatistik verilerini bildirme kurallarına göre yapılmalıdır (Altman DG, Gore SM, Gardner MJ, Pocock SJ. Statistical guidelines for contributors to medical journals. *Br Med J* 1983; 7; 1489-93). İstatistiksel analiz için kullanılan yazılım tanımlanmalıdır. Sürekli değişkenlerin karşılaştırılmasında parametrik testler kullanıldığı zaman verilerin ortalaması-standart sapma olarak bildirilmesi gerekir, parametrik olmayan testler için de Medyan (Minimum-maksimum) veya Medyan (25inci ve 75inci persentiller) değerleri olarak bildirilmesi gerekir. İleri ve karmaşık istatistiksel analizlerde, göreceli risk (RR, relative risk), olasılık (OR, odds ratio) ve tehlike (HR, hazard ratio) oranları güven aralıkları (confidence intervals) ve p değerleri ile desteklenmelidir.

1.6- Kaynaklar: Metin içinde geçiş sırasına göre numaralandırılır. Aynı sayfada çift aralıklı düzenlenir. Kişisel bilgi, yayınlanmamış veriler, baskıda gibi ulaşılmayan kaynaklar burada değil, metin içinde parantez ile sunulur. İki yoldan eşdeğer kaynakçaya alınmaz; alınacak parantezde (abstr.) şeklinde verilir. Kaynakların gerçekliğinden yazarları sorumludur.

Periyodikler: Standart makale: Dergi isimlerinin kısaltılması Index Medicus listesine göre yapılır (dergilerin kısaltılması için NLM tarafından her yıl yayınlanan MEDLINE dergilerin listesine <http://www.nlm.nih.gov/tsd/serials/lji.html> adresinden ulaşılabilir). Altı yazar ve daha az olan makalelerde tüm otörler yazılır. Yedi ve fazla olan otörlerden ilk altısı yazılır ve "et al." ilave edilir.

Yazar isimlerinden sonra, o yazının tam başlığı, yıl, cilt ve sahifeler sıralanır.

Örnek: Müller C, Büttner HJ, Petersen J, Roskomin H. A randomized comparison of dopedrogel and aspirin versus ticlopidine and aspirin after the placement of coronary-artery stents. *Circulation* 2000; 101: 590-3.

Kitaplar

Kitap için bölüm: Sherry S. Detection of thrombi. In: Strauss HE, Pitt B, James AE, editors. *Cardiovascular Medicine*. 2nd ed. St. Louis: Mosby; 1974. p.273-85.

Tek yazarlı kitap: Cohn PE. Silent myocardial ischemia and infarction. 3rd ed. New York: Marcel Dekker; 1993.

Yazar olarak editör (ler): Norman LJ, Redfern SJ, editors. *Mental health care for elderly people*. New York: Churchill Livingstone; 1996.

Toplantıda sunulan makale:

Bengtsson S, Sotheman BG. Enforcement of data protection, privacy and security in medical informatics. In: Lun KC, Dequolet P, Pienne TE, Rienhoff O, editors. *MEDINFO 92. Proceedings of the 7th World Congress on Medical Informatics; 1992 Sept 6-10; Geneva, Switzerland*. Amsterdam: North-Holland; 1992. P 1561-5.

Bilimsel veya teknik rapor:

Smith P, Golladay K. Payment for durable medical equipment billed during skilled nursing facility stays. Final report. Dallas (TX) Dept. of Health and Human Services (US). Office of Evaluation and Inspections: 1994 Oct. Report No: HHSIGOE 169200860.

Tez:

Kaplan SI. Post-hospital home health care: the elderly access and utilization (dissertation). St. Louis (MO): Washington Univ. 1995.

Elektronik formatta makale:

Morse SS. Factors in the emergence of infectious diseases. *Emerg Infect Dis* (serial online) 1995 Jan-Mar (cited 1996 June 5). 1(1): (24 screens). Available from: URL: <http://www.cdc.gov/hcidodID/cid.htm>.

1.7- Şekiller, Tablolar ve Resimler: Şekil ve resimler, hasta, doktor, kurum isimleri görünmeyecek şekilde hazırlanmalıdır. Metinden ayrı olarak, metin içinde geçiş sırasına göre numaralanarak verilir. Başlık ve alt yazılar ayrı bir sayfada sunulur. Grafiklerde yeterli kalınlıkta çizgi kullanılır. Böylece gerekli küçültmelerde kayıplar

en aza iner. Genişlikler 9 cm. ya da 18 cm. olmalıdır. Çizimlerin profesyonellerce yapılması uygundur. Gri renkler kullanılmamalıdır. Kullanılan kısaltmalar alt kısımda alfabetik sıra ile mutlaka açıklanmalıdır. Tablo ve Şekil başlıklarında ve tablonun yazı içinde bulunmasında Roma rakamları kullanılmamalıdır. Metin, Tablo ve Şekillerde kullanılan andalık sayılar nokta ile ayrılmalıdır. Özellikle tablolar metni açıklayıcı ve kolay anlaşılır hale getirme amacı ile hazırlanmalı ve metnin tekran olmamalıdır. Siyah/beyaz, gri tonlarda resimler/sanat eserleri yazılara ek alınmayacaktır. Ancak renkli resimler/ sanat eserlerinin baskısı için yazarlardan ödeme istenecektir. Ayırtılır için Baş Editör Ofisi ya da AVES Yayınılık ile temasa geçiniz.

Not: Dergimizin web sayfasında (www.anakarder.com), derginin baskı versiyonunda olgu sunumu ve başka görüntülerinde yer alan resimlere ek olarak video/hareketli görüntüler ve ekstra imaj/statik görüntüler yayınlanacaktır.

1. İmaj/statik görüntü formatında sunulum: JPG, GIF, TIFF, BMP

2. Video/hareketli görüntü formatında sunulum: MPEG, VMF:

3. Dosya boyutu maksimum 2 MB olmalıdır.

4. Resimlerde ve özellikle video görüntülerinde doktor, kurum, şehir ve hasta tanımlamaları tümü ile silinerek yollanmalıdır.

Makalenizde yer alan tablolar, şekiller ve resimler için orijinal oldukları ayrıca bildirilmelidir. Orijinali dışında ve başka kaynaktan alındıklarında mutlaka alınan kaynağa atıfta bulunmalı ve alınan kaynağın "hardcopy" veya elektronik formatta (*.* pdf) versiyonları Telif Hakkı sahibinden (yayinevi, dergi veya otör) başkaya alınan izinler ile birlikte Baş Editör ofisine sunulmalıdır.

Kaynaklar, şekiller ve tablolar ile ilgili kurallar tüm makale türleri için geçerlidir.

Özel Bölümler

2. Derlemeler: Doğrudan ya da davetli otörler tarafından hazırlanabilir. Bir bilgi ya da konunun klinikte kullanılması için son vardığı düzeyi anlatan, tartışan, değerlendirilen ve ileride yapılacak çalışmalara yön belirleyen bir yazıdır. Yazının konusunda otör olması ve atıfta bulunulmuş yazılardan yararlanır.

Bölümlü özet: 250 kelime ile sınırlıdır. NLM MESH terimleri (<http://www.nlm.nih.gov/mesh/MBrowser.html>) adresinde bulunabilir) ile uyumlu 6 tane anahtar kelime bölümlü özetin altında verilmelidir. Kelime sayısı 5000, kaynak sayısı 50 ile sınırlıdır.

3. Editöryel Yorum: Dergide çıkan bir araştırmanın o konunun otörü veya iyi değerlendirmeye yapan hakem tarafından kısaca değerlendirilmesi amacı güder. Sonunda; klinik anlam ve kısa özet bulunur.

4. Olgu Sunumları: Otörlerce de çok nadir görülen, tanıda ve tedavide güçlüğün gösteren ya da uygulamada genellikle gözümüzden kaçtığı anlaşılır, yeni bir yöntem önerilen, textbook'larda olmayan bilgileri içeren çok iyi çekici ve öğretici sunular yayımlanabilir. Bu özelliklere sahip olgular sınırlı sayıda basılmaktadır. Video görüntüsü olanları basılma şansı yüksektir. On kaynak ve 700 kelime ile sınırlıdır, özeti bulunmamakla birlikte, İngilizce başlık içerir. Olgu sunumu formatıdır, Introduction/Giriş, Case Report/Olgu Sunumu, Discussion/Tartışma, Conclusion/Sonuç başlıklarından oluşmaktadır.

5. Bilimsel Mektup: Yeni bilimsel buluş ve verileri duyurmaya mektuplar, klinik açıdan önemli ancak ön bildiri niteliğinde olan yazılar bilimsel mektup olarak yayına kabul edilir. Bilimsel mektuplar içerik olarak alt başlıksız olup toplam 900 kelimeyi aşmamalıdır. Referans sayısı 10, tablo ve resim sayısı ise 2 ile sınırlı olmalıdır.

6. Editöre Mektuplar: Derginin temel yayın amaçlarından birini oluşturmaktadır. Yayınlanan bir yazının önemini, gözden kaçan bir yapıyı ya da noksanını tartışır. Yazarlar, yayınlanan makaleler hakkında yorum içeren mektuplar dışında da okurların ilgi alanlarına giren konular veya özellikle eğitici vakalar hakkında da Editöre Mektup formatında yorumlarını sunabilirler. Beşten fazla kaynak gösterilmez. Başlık ve bölümleri yoktur. En fazla 500 kelimedenden oluşur.

7. Eğitim: Son yıllarda araştırma sonuçları ile kesinleşen, akademik düzeydeki eğitime yerini alan ve klinik uygulamada yer bulan bilgiler ayırtılır ile sunulur.

Bölümlü özet: 250 kelime ile sınırlıdır. NLM MESH terimleri (<http://www.nlm.nih.gov/mesh/MBrowser.html>) adresinde bulunabilir) ile uyumlu 6 tane anahtar kelime bölümlü özetin altında verilmelidir. Kelime sayısı 5000, kaynak sayısı 50 ile sınırlıdır.

8. Orijinal Görüntü: Klinik bilime dayalı önemli bulguların yansıtan, kardiyovasküler hastalıkların temel mekanizmalarına ışık tutan, anormallikleri vurgulayan veya yeni tedavi yöntemlerini aydınlatan çarpıcı ve nadir görüntüleri yayına kabul edilir. Video görüntüsü olanları basılma şansı yüksektir. Başlık ile beraber tanımlayıcı metin ve resim alt yazılar (kaynaklı) toplam 250 kelimeyi geçmemelidir. Orijinal görüntü kurallarına göre hazırlanan makale yalnızca e-sayfa olarak yayımlanır.

9. Tarihten Notlar: Türkiye için özellikle, Kardiyoloji ve ilgili branşlardaki önemli tarihi olayları açıklayıcı, hastalığın tanısı ve tedavisinin tarihi ile ilgili yeni bilgileri ortaya çıkaran makalelerdir. Yeni tarihsel bulgular konu ile ilgili uygun araştırma çalışmalarının sonucu olmalıdır. Tarihten notların içeriği alt başlıksız olmalıdır ve 900 kelime, kaynak sayısı 10 ile sınırlıdır.

10. Yayın Etiği: Derginin bu bölümünde yayımlanan içerik yayın etiği ile ilgili aktüel bilgileri aktaran makalelerdir ve etik ihlali vakalarıdır. Makaleler 900 kelime ile sınırlıdır ve kaynak sayısı 10 ile sınırlıdır.

INSTRUCTIONS TO AUTHORS

Editor-in-Chief: Professor Dr. Bilgin TİMURALP

Address of Correspondence: Anadolu Kardiyoloji Dergisi
Kızılcık Cad. 5/3 34096 Fındıkzade-Istanbul/Turkey
Phone: +90 222 229 15 65 - +90 533 966 48 67
Fax: +90 222 229 15 85
Web page: www.anakarder.com
E-mail: btimur@ogu.edu.tr - info@anakarder.com

The Anatolian Journal of Cardiology, being a double-blind peer-reviewed journal, publishes all articles on clinical cardiology with clear clinical relevance including experimental, fundamental and original clinical studies, postgraduate education on cardiology, investigations concerning especially Turkish public health, case reports, relevant letters with questions, answers and contributions, history of cardiology, publication and research ethics, as well as letters on expected, applied and changed relations between State institutions and physicians, works and developments of Turkish and World Societies of Cardiology. The referee's board that advises the selection of papers for publication by Editor consists of the elected advisory experts of the journal and is selected from independent national and international authorities. The Anatolian Journal of Cardiology is published 8 times per year, including February, March, May, June, August, September, November and December.

Proper use of Turkish language is of special importance. Turkish Language Institution dictionary and orthography guide together with dictionary of cardiology terms published by Turkish Society of Cardiology should be taken as basic for literary language. Papers written in English language are particularly supported and encouraged.

An approval of research protocols by Ethics Committee in accordance with international agreements (Helsinki Declaration of 1975, revised 2008 - available at <http://www.wma.net/en/30publications/10policies/b3/index.html>), "Guide for the care and use of laboratory animals - www.nap.edu/catalog/5140.html) is required for experimental, clinical and drug studies.

The submission of a written document with institutional approval of Ethics Committee or equivalent confirming the research protocol, even some case reports, are performed in frame of general ethical rules, is mandatory.

The signed statement of scientific contributions and responsibilities of all authors and statement on absence of conflict of interests are required.

The authors should acknowledge and provide information on grants, contracts or other financial support of the study provided by any foundations and institutions or firms.

The priority in acceptance of manuscripts for publication is given to original research manuscripts and reviews of high scientific and academic quality, in addition limited number of case reports and original images and other types of manuscripts are accepted for publication.

Statements and suggestions published in manuscripts are under the authors responsibility and do not reflect opinions of editors and their associates.

Manuscripts are considered for review only in cases if they have not been published previously elsewhere or are not currently under consideration in other journals. Only those data presented at scientific meetings (notification of scientific conference of session is required) in form of preliminary results - abstracts that does not exceed 200 words - could be accepted for consideration.

The retraction requests of manuscripts, being under consideration and close to the final decision, without reasonable explanation will result in "reject" decision.

The first author of the paper accepted for publication in AJC should be in consent of that editors could make corrections without changing the basic meaning of the text of the manuscript written either in Turkish or English languages.

It is required that manuscripts should be original and of high scientific and academic quality, with probability of being cited, to be accepted for publication.

General Guidelines

Manuscripts and accompanying letters could be submitted to the Editor-in-Chief office through on-line manuscript submission system www.anadolukardiyologderg.com; you may find information at www.anakarder.com

Rejected manuscripts, except artwork usually are not returned. All manuscripts are reviewed by editor, editor's consultant, associate editors, statistical consultants and at least three experts/referees. Proposal of names of three independent referees, who are unaware of the study and had no relationship with authors or author's institutions, but are experts in the field of the study, by first author is important for the journal.

In case of previous submission of manuscripts for consideration to other journals, submission of manuscripts together with referee's reports is mandatory and will facilitate the consideration.

Before sending manuscript for review to referees editor checks the adherence of the manuscript's format to general guidelines. The spelling and grammar errors are required to be corrected before submission of manuscript. The revised versions of manuscripts should include incorporated revisions highlighted.

Manuscripts that do not comply with Instructions to Authors will not undergo peer-review. Authors are required to submit the revision within 24 days, and the referee's evaluation period is limited by 21 days.

Manuscripts format should be in accordance with Uniform Requirements for Manuscripts Submitted to Biomedical Journals: Writing and Editing for Biomedical Publication (available at <http://www.icmje.org>).

Research Articles

1. Original research articles: Manuscript should not exceed 5000 words and should be accompanied by necessary number of tables and figures. Fifty references seem to be enough for confidence.

1.1 Title page is the first page of the manuscript, which should be uploaded as separate WinWord file and include: full names of authors with their last academic degrees and manuscript title consisted of no more than 50 characters. These should be followed by complete descriptions of the department, institutions and city, country where the work was done. If the study was performed at different institutions it should be noted by symbols. Full address for correspondence contains full name of the first author or responsible authors, postal and e-mail addresses, phone and fax numbers. If manuscripts content has been presented before, time and place of the conference should be denoted.

1.2 Structured abstract, in Turkish language should not exceed 250 words and consists of the Objective, Methods, Results and Conclusion sections. No more than 6 keywords concordant with NLM MeSH vocabulary terms (available at <http://www.nlm.nih.gov/mesh/MBrowser.html>) must follow the structured abstract.

1.3 Structured abstract in English language written due to the above mentioned in part 1.2 rules.

1.4 Main text includes Introduction, Methods, Results, Discussion, Study Limitations, Conclusions and References sections. It would be useful to present Methods, Results and Discussion parts with subsections and subtitles. Main text should not exceed 5000 words and should be written in Times New Roman 12 font style. Finally, acknowledgement to persons who significantly contributed to the study or assisted in preparing article should be done appropriately. The latter note should be sent by e-mail or uploaded to the system in form of separate "Acknowledgement" WinWord file.

1.5 Statistical analysis should be performed in accordance with guidelines on reporting statistics in medical journals (Altman DG, Gore SM, Gardner MJ, Pocock SJ. Statistical guidelines for contributors to medical journals. *Br Med J* 1983; 7; 1489-93). Describe software used for analysis. For parametric tests represent continuous variables as Mean±Standard Deviation, while for nonparametric tests represent data as Median and range (Minimum- Maximum) or Median and interquartile range (25th and 75th percentiles). Whenever complex analyses are used support the relative risk, odds or hazard ratios values by providing confidence intervals and p values.

1.6 References are numbered in order of citation in the main text and are typed on separate page in double space fashion. Personal communications, unpublished data, manuscripts under publication processing are cited in the main text in parenthesis, but not in list of references. Those abstracts that had been published more than 2 years ago are not accepted as references.

Publications in kind of abstracts are noted in parenthesis (abstr). Authors are responsible for accuracy of references.

Periodicals:

Standard journal article: Abbreviations of journal titles should be done in accordance with journal abbreviations used in Index Medicus (for journal abbreviations consult List of Journals indexed for MEDLINE published annually by NLM at <http://www.nlm.nih.gov/tsd/serials/fj.html>). In case of six or less authors numbers list of all authors is required. If number of authors exceeds seven, list first 6 authors followed by et al. A list of authors should be followed by the full title of the article, journal title, year, volume and page numbers.

Example: Muller C, Buttner HJ, Peterson J, Roskomun H. A randomized comparison of clopidogrel and aspirin versus ticlopidine and aspirin after placement of coronary artery stents. *Circulation* 2000; 101: 590-3.

Books:

Chapter in a book: Sherry S. Detection of thrombi. In: Strauss HE, Pitt B, James AE, editors. *Cardiovascular Medicine*. St. Louis: Mosby; 1974. p. 273-85.

Personal author(s): Cohn PF. Silent myocardial ischemia and infarction. 3rd ed. New York: Marcel Dekker; 1993.

Editor (s), compiler(s) as author: Norman LJ, Redfern SJ, editors. *Mental health care for elderly people*. New York: Churchill Livingstone; 1996.

Conference paper:

Bengissou S, Sotheman BG. Enforcement of data protection, privacy and security in medical informatics. In: Lun KC, Degoulet P, Piemme TE, Rienhoff O, editors. *MEDINFO 92. Proceedings of the 7th World Congress on Medical Informatics*; 1992 Sept 6-10; Geneva, Switzerland. Amsterdam: North-Holland; 1992. P.1561-5.

Scientific or technical report:

Smith P, Golladay K. Payment for durable medical equipment billed during skilled nursing facility stays. Final report. Dallas (TX) Dept. of Health and Human Services (US). Office of Evaluation and Inspections: 1994 Oct. Report No: HHSIGOE 169200860.

Dissertation:

Kaplan SI. Post-hospital home health care: the elderly access and utilization (dissertation). St. Louis (MO): Washington Univ. 1995.

Article in electronic format:

Morse SS. Factors in the emergence of infectious diseases. *Emerg Infect Dis* (serial online) 1995 Jan-Mar (cited 1996 June 5): 1(1); (24 screens). Available from: <http://www.cdc.gov/ncidod/d/dcid/cid.htm>.

1.7. Diagrams, Tables and Figures: The figures and pictures should not contain the names of patients, doctors or institutions. Figures and pictures should be sent to the Editor-in-Chief office. They should be printed in separate from main text pages and numbered in order of citation in the text. The comments for tables, diagrams and

figures are explained in a separate page with brief title. The sufficiently thick lines could be used while preparing of graphics, thus preventing the losses in the quality of graphics while decreasing their size. The largest appropriate and acceptable size of graphics is 8-9 cm or 16-17 cm in width. Figures should be done professionally and no gray colors be used. Used abbreviations should be explained in alphabetic order in the footnote of the table or figure's legend. Do not use Roman numbers in the numeration of tables and figures within text and their titles. The decimal numbers in the text, tables and figures should be separated by period. Especially, the text of tables should be easily understandable and explanatory and should not repeat the data presented in the main text. The pictures/art works in black and white, grey colors are published without additional costs for authors. The color pictures/art work will be published at additional costs - please contact the Editor-in-Chief office and AVES publishing house.

Note: In addition to printed version of pictures in case reports and original images published in the journal the video/movie images and additional static images are published in the journal's web site www.anakarder.com

The requirements for web site video/movie and static images are:

1. Static images should be submitted in one of the following formats: JPG, GIF, TIFF, BMP
2. Video/movie images should be submitted in following formats: MPEG, VFMF
3. The maximum size of the file should be no more than 2 MB
4. Video/movie images and figures/photographs should be sent without description of doctor's or patient's names, institutions and places of origin.

The originality of tables and figures should be confirmed in the accompanying letter. In case of reproduction of tables and figures from other published sources, the appropriate citation should be done and the original source either in hardcopy or electronic (*.pdf) format along with the obtained permission for publication from Copyright owner (publisher, journal or author(s)) should be submitted to the Editor-in-Chief office.

The rules for title page, references, figures and tables are applicable for all types of manuscripts.

Special Parts

2. Reviews: are prepared by authors or by invited authors. This manuscript should contain the evaluation, discussion, analysis and synthesis of the newest and updated knowledge on topic, intended to be used in clinic, and should define the perspectives for further research. The author should be an expert and have cited published works in the area of interest.

2.1 Unstructured abstract limited to 250 words is required. No more than 6 keywords concordant with NLM MeSH vocabulary terms (available at <http://www.nlm.nih.gov/mesh/MBrowser.html>) must follow the unstructured abstract. Word count is limited by 5000 and references number is limited by 50.

3. Editorials: This type of article is a brief evaluation of published manuscripts by authority in the field of investigation other than referees of the journal. At the end of editorial usually a summary on clinical significance of the study is required.

4. Case reports: Interesting from diagnostic and educational point of view case reports concerning seldom, rare seen even by authorities, those one that usually diagnosed and managed with difficulties, and those cases which description is usually missing in clinical practice applications are published. Limited number of case reports is published. Articles accompanied by video/movie images have high priority for publishing. Case reports consist of introduction, case report, discussion and conclusion parts. Reference and word count numbers are limited (no more than 10 and 700 words), and no abstract is required.

5. Scientific letter: The articles in form of preliminary report aimed to announce the new scientific thoughts and data are accepted for publication as scientific letters. The content of the scientific letter should not contain subheadings and is limited by 900 words. The number of references is limited by 10, and number of figures and tables should not exceed 2.

6. Letter to the Editor: Letter to the Editor is one of the main reasons for publication of this journal. It discusses the importance of the published manuscripts, their missing and deficient sites and usually is limited by 5 references and do not exceed 500 words.

7. Education: Knowledge utilized in clinical applications, included in education curriculum of academic level and confirmed by recent research results should be represented.

7.1 Unstructured abstract limited to 250 words is required. No more than 6 keywords concordant with NLM MeSH vocabulary terms (available at <http://www.nlm.nih.gov/mesh/MBrowser.html>) must follow the unstructured abstract. Word count is limited by 5000 and references number is limited by 50.

8. Original image: The impressive and rare images reflecting important findings based on clinical science, shedding light on fundamental mechanisms of cardiovascular diseases, emphasizing anomalies, enlightening new treatment methods are accepted for publication. Articles with accompanying video/movie images have high priority for publishing. The article including the title, text and figure legends (without references) should not exceed 250 words. Original images are prepared according with the above-mentioned rules and are published in electronic only version.

9. Historical notes: The articles describing important historical events in cardiology (particularly for Turkey) and relevant disciplines, revealing new information on history of disease's diagnosis and treatment. The new historical findings should be the result of a proper research work on the topic. The content of the historical notes should not contain subheadings and is limited by 900 words. The number of references is limited by 10.

10. Publication Ethics: The material published in this section of the journal includes articles depicting the contemporary information on publication ethics and cases of ethics misconduct. The articles are limited by 900 words and the number of references is limited by 10.

İÇİNDEKİLER / CONTENTS

EDİTÖRDEN / EDITORIAL

- Anadolu Kardiyoloji Dergisi politikası, İzmir toplantısı, gelişmeler 91
On improvements, Izmir meeting and policy of the Anatolian Journal of Cardiology
Bilgin Timuralp, Eskişehir, Türkiye

ÖZGÜN ARAŞTIRMALAR / ORIGINAL INVESTIGATIONS

- The effects of zoledronic acid on neointimal hyperplasia: a rabbit carotid anastomosis model 93
Neointimal hiperplazi üzerine zoledronik asidin etkileri: Tavşan karotis anastomoz modeli
Mehmet Güzeoğlu, Mehmet Gül, Buket Reel, İsmail Yürekli, Koray Aykut, Eyüp Hazan, Hatay, Malatya, İzmir, Denizli, Turkey
- Farklı fonksiyonel sınıflardaki kalp yetersizliği hastalarında, solunum fonksiyonları, periferik ve solunum kas kuvveti ve fonksiyonel kapasitenin karşılaştırılması 101
A comparison of pulmonary function, peripheral and respiratory muscle strength and functional capacity in the heart failure patients with different functional classes
Meral Boşnak Güçlü, Deniz Inal Ince, Hülya Arıkan, Sema Savcı, Erol Tülümen, Lale Tokgözoğlu, Ankara, Türkiye
- Koroner arter hastalarında uygulanan yaşam tarzı eğitim ve danışmanlığının yaşam kalitesine etkisi 107
Effects of patient education and counseling about life style on quality of life in patients with coronary artery disease
Mehmet Ali Kurçer, Aydan Özbay, Zonguldak, Türkiye
- Koroner arter hastalığı için aile öyküsü pozitif olan bireylerde asimetric dimetilarjinin düzeylerinin geleneksel risk puanlama yöntemleri ile ilişkisi 114
Relation of asymmetric dimethylarginine levels with conventional risk score systems in the healthy subjects with positive family history for coronary artery disease
Hulusi Satılmışoğlu, Hakan Özhan, Sinan Albayrak, Ahmet Kaya, İsmail Erden, Mehmet Yazıcı, Düzce, Türkiye
- Kalp nakli sonrası mortaliteyi etkileyen preoperatif ve intraoperatif risk faktörleri: Tek merkez deneyimi 119
Preoperative and intraoperative risk factors affecting mortality after heart transplantation: a single-center experience
Hasan Güngör, Mehmet Fatih Ayık, Sanem Nalbantgil, Serkan Ertugay, Çağatay Engin, Tahir Yağdı, Mehdi Zoghi, Mustafa Özbaran, İzmir, Türkiye
- Prevalence and distribution of structural heart diseases in high and low risk pregnancies 125
Yüksek ve düşük riskli gebeliklerde yapısal kalp hastalıklarının sıklığı ve dağılımı
Nazan Özbarlas, Sevcan Erdem, Osman Küçükosmanoğlu, Gülşah Seydaoğlu, Cansun Demir, Cüneyt Evrücke, Fatma Tuncay Özgünen, Adana, Turkey
- Prenatal echocardiographic diagnosis of cardiac right/left axis and malpositions according to standardized Cordes technique 131
Standart Cordes tekniğine göre kalbin sağ/sol ekseninin ve malpozisyonlarının prenatal ekokardiyografik tanısı
Süheyla Özkutlu, Özlem Mehtap Bostan, Özgür Deren, Lütfü Önderoğlu, Gülsev Kale, Şafak Güçer, Diclehan Orhan, Ankara, Bursa, Turkey
- Counseling and outcomes of antenatally diagnosed congenital heart anomalies in Turkey 137
Türkiye'de antenatal tanısı konmuş doğumsal kalp anomalilerinde danışmanlık ve sonuçları
Ali Gedikbaşı, Kazım Öztarhan, Gökhan Yıldırım, Ahmet Gül, Yavuz Ceylan, İstanbul, Turkey
- Gastrointestinal system malformations in children are associated with congenital heart defects 146
Gastrointestinal sistem malformasyonları çocuklarda doğumsal kalp defektleri ile ilişkilidir
Utku Arman Örün, Meki Bilici, Fulya G. Demirçeken, Mahya Tosun, Burhan Ücal, Yusuf Hakan Çavuşoğlu, Derya Erdoğan, Filiz Şenocak, Selmin Karademir, Ankara, Turkey

İÇİNDEKİLER / CONTENTS

- Effects of fluorosis on QT dispersion, heart rate variability and echocardiographic parameters in children 150
Çocuklarda QT dispersiyonu, kalp hızı değişkenliği ve ekokardiyografik parametrelere florozisin etkileri
Selmin Karademir, Mustafa Akçam, Ayça Esra Kuybulu, Şeref Olgar, Faruk Öktem, Ankara, Isparta, Kahramanmaraş, Turkey

- Is EQ-5D a valid quality of life instrument in patients with acute coronary syndrome? 156
EQ-5D akut koroner sendromlu hastalarda geçerli bir yaşam kalitesi ölçüğü müdür?
Hatice Kahyaoğlu Süt, Serap Ünsar, Edirne, Turkey

DERLEMELER / REVIEWS

- LDL kolesterolü düşürmenin ötesi 163
Beyond lowering LDL cholesterol
Özgür Bayturan, Ozan Ütük, E. Murat Tuzcu, Manisa, Türkiye, Cleveland, OH, USA

- Circadian blood pressure pattern and cardiac autonomic functions: different aspects of same pathophysiology 168
Sirkadiyen kan basıncı paterni ve kardiyak otonomik işlevler: Aynı patofizyolojinin farklı yönleri
Sercan Okutucu, Uğur Nadir Karakulak, Giray Kabakçı, Ankara, Turkey

YAYIN ETİĞİ / PUBLICATION ETHICS

- Bilimsel yanılma: Tekrar yayınların tanımı, çeşitleri ve olası sonuçları 174
Scientific misconduct: definition, patterns and possible outcomes of duplicate publication
Fatma Suna Kırac, Denizli, Türkiye

TARİHTEN NOTLAR / HISTORICAL NOTES

- When was ventricular septal defect first defined? 179
Ventriküler septal defekt ilk ne zaman tanımlanmıştır?
A. Tulga Ulus, Murat Songur, Esin Kahya, Ankara, Turkey

OLGU SUNUMLARI / CASE REPORTS

- Combined congenital coronary artery anomaly: dual left anterior descending coronary artery and absence 180
of left circumflex artery
Kombine konjenital koroner anomalisi: Çift sol ön inen koroner arter ve sirkumfleks arter yokluğu
Ulaş Bildirici, Teoman Kılıç, Dilek Ural, Olcay Bulut, Ertan Ural, Kocaeli, Turkey

- Successful treatment of pulmonary arteriovenous malformation and infantile hepatic hemangioendothelioma 181
with alpha-interferon
İnfantil hepatik hemanjiyoendoteloma ve pulmoner arteriyovenöz malformasyonun alfa-interferon ile başarılı biçimde tedavisi
Sonay İncesoy Özdemir, Ceyhan Bozkurt, Utku Arman Örün, Gürses Şahin, Nazmiye Yüksek, Semra Çetinkaya, Ulya Ertem, Ankara, Turkey

- Echocardiographic diagnosis of atrioventricular septal defect without primum atrial septal defect: a 183
relatively 'common' congenital heart defect in Down's syndrome
Primum atriyal septal defekt olmaksızın, atriyoventriküler septal defektin ekokardiyografik tanısı:
Down sendromunda görece "yaygın" konjenital kalp defekti
Sulafa Ali, Khartoum, Sudan

İÇİNDEKİLER / CONTENTS




EDİTÖRE MEKTUP / LETTER TO THE EDITOR

- ▶ Cardiovascular consequences of sleep apnea: III-Impact of continuous positive airway pressure treatment 186
Uyku apnesinin kardiyovasküler sonuçları: III- Sürekli pozitif havayolu basınç tedavisinin etkisi
Dursun Dursunoğlu, Neşe Dursunoğlu, Denizli, Turkey

SÖYLEŞİ / INTERVIEW

- ▶ Çağdaş kardiyoloji yakın tarihinin bir tanığı ve bilim düşünürü olarak Prof. Dr. Altan Onat 187
Prof. Dr. Altan Onat as a philosopher of science and a witness of modern cardiology's recent history
Mehmet Özkan, Cihangir Kaymaz, İstanbul, Türkiye

E-SAYFA ÖZGÜN GÖRÜNTÜLER / E-PAGE ORIGINAL IMAGES

- ▶ Olağandışı bir koroner arter anomalisi  E-6
An unusual coronary artery anomaly
Orhan Doğdu, Ahmet Çelik, Mikail Yarlıoğlu, İdris Ardıç, Namık Kemal Eryol, Kayseri, Türkiye
- ▶ Catheter entrapment around the Chiari Network during percutaneous atrial septal defect closure E-6
Perkütan yol ile atriyal septal defekt kapatılması sırasında kateterin Chiari Network etrafında düğümlenmesi
Alper Aydın, Tayfun Gürol, Mustafa Serdar Yılmaz, Bahadır Dağdeviren, İstanbul, Turkey
- ▶ Korunmuş sol ventrikül sistolik fonksiyonlu bir olguda gelişen sol ventriküler apikal trombüs  E-7
Left ventricular apical thrombus formed in a case with preserved left ventricular systolic function
Gülşay Özkeçeci, Hüseyin Dursun, Cevdet Koçoğulları, Erkan Borazan, Ersel Onrat, Afyonkarahisar, Türkiye
- ▶ Interrupted aortic arch with intact ventricular septum: a multidetector CT angiography evaluation  E-8
Ventriküler septumun intakt olduğu kesintili arkus aorta: Çok detektörlü BT anjiyografi ile değerlendirme
Özlem Barutçu Saygılı, Arda Saygılı, Ersin Ere, Ayşe Sarıoğlu, Tayyar Sarıoğlu, İstanbul, Turkey
- ▶ Sternal wire reaction with wire's skin exposure and its treatment in a patient who underwent coronary bypass surgery E-9
Koroner baypas cerrahisi geçirmiş bir hastada tüm tellerin ciltten görünümü ile sternal tel reaksiyonu ve tedavisi
Orhan Gökalp, İsmail Yürekli, Tevfik Güneş, Mert Kestelli, Levent Yılık, Banu Lafçı, Barçın Özdemir, Ali Gürbüz, İzmir, Turkey