

**Baş Editör / Editor-in-Chief**  
Bilgin Timuralp

**Editör / Editor**  
Gulmira Kudaiberdieva

**Bu Sayının Yayın Danışmanları**  
Advisory Board of This Issue

Ebru Emekli Alturfan  
Saide Aytekin  
Vitor Oliveira Carvalho  
Cihan Çevik  
Ömer Çolak  
Nikolaos Dagres  
Periklis A. Davlouros  
Dursun Duman  
Hamza Duygu  
Ali Ergin  
Yılmaz Güneş  
Sheng-Shou HU  
Maria Iascone  
Nihat Kalay  
Cemşit Karakurt  
Osman Eren Karpuzoğlu  
Asım Kart  
Bülent Kaya  
Ergin Koçyıldırım  
İbrahim Halil Kurt  
Ashraf B. Abdel-Naim  
Gordon E. Pate  
Ayhan Pektaş  
Jesús Peteiro  
Tuğçin Bora Polat  
Nuhan Puralı  
Murat B. Rabus  
Levent Saltık  
Tayfun Şahin  
Engin Şahna  
Serkan Topaloğlu  
Aylin Tuğcu  
Fumiaki Uchiumi  
Jens-Uwe Voigt  
Hüseyin Uğur Yazıcı  
Giuseppe GL Biondi-Zoccai

## Özgün Araştırmalar / Original Investigations

Effects of caffeic acid phenethyl ester on MI in rats  
*Kafeik asit fenetil esterin sıçanlarda MI üzerine etkisi*  
Süleyman Oktar et al.; Hatay, Elazığ, Türkiye

Variations of BOP/SMYD1 gene in hypertrophic cardiomyopathy  
*Hipertrofik kardiyomyopatide BOP/SMYD1 geni varyasyonları*  
Neslihan Abacı, et al.; İstanbul, Rize, Türkiye

Efficacy of levosimendan in patients with CHF: Does rhythm matter?  
*KKY hastalarında levosimendan'ın etkinliği: Ritm önemli mi?*  
Osman Can Yontar, et al.; Sivas, Türkiye

Plasma renin activity and pro-BNP in atrial fibrillation  
*Atriyal fibrilasyonda plazma renin aktivitesi ve pro-BNP düzeyleri*  
Abdullah Doğan, et al.; Isparta, Trabzon, Kahramanmaraş, Türkiye

Kalp pilli olgularda SV diyastolik fonksiyonu ve BNP seviyeleri  
*LV diastolic function and BNP levels in patients with cardiac pacemakers*  
Zeynep Apalı ve ark.; İzmir, Türkiye

Evaluation of LV functions with strain/strain rate imaging in mitral stenosis  
*Mitral darlığında SV fonksiyonlarının strain/strain rate ile değerlendirilmesi*  
Ziya Şimşek, et al.; Erzurum, Türkiye

Myocardial perfusion SPECT, tissue Doppler and dobutamine stress in angina pectoris  
*Anjina pectoris'te dobutamin stres, doku Doppler ve miyokardiyal perfüzyon SPECT*  
Hülya Yalçın, et al.; Hatay, Ankara, Türkiye

Intracoronary and intravenous bolus doses of tirofiban in PCI  
*PKG'de tirofibanın intrakoronar ve intravenöz bolus dozları*  
Refik Erdim et al.; İstanbul, Türkiye

D-dimer, ischemia-modified albumin and radiological imaging in acute PE  
*Akut PE'de D-dimer, iskemi-modifiye albümin ve radyolojik görüntüleme*  
Süleyman Türedi, et al.; Trabzon, Türkiye

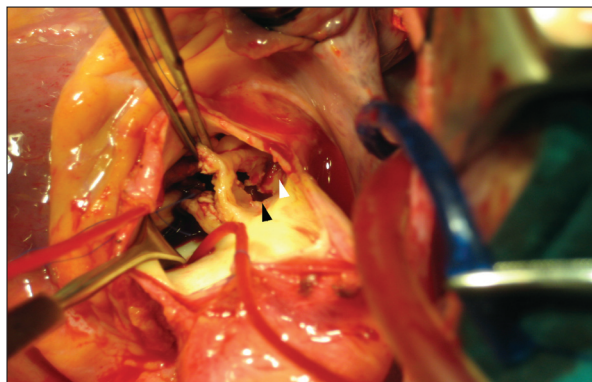
Severity of pulmonary regurgitation in patients with tetralogy of Fallot after full repair  
*Tam düzeltme ameliyatı uygulanmış Fallot hastalarında pulmoner yetmezliğinin miktarı*  
İlkay Erdoğan, et al.; Ankara, Türkiye

Mitral kapak yetmezliğinin cerrahi tedavisinde onarım veya replasman seçimi  
*Repair vs replacement decision in surgical correction of mitral regurgitation*  
Ahmet Rüşçan Akar, ve ark.; Ankara, Türkiye

## Derlemeler / Reviews

Rationing healthcare: Should life-style be used as a criterion?  
*Sağlık hizmetleri kişisel yaşam biçimine göre sunulmalı mı?*  
Zümrüt Alpınar, et al.; Ankara, Bursa, Türkiye

Sayfa/Page: E15-16



**Baş Editör / Editor-in-Chief**  
**Bilgin Timuralp, Eskişehir, Türkiye**

**Editör / Editor**

**Gulmira Kudaiberdieva, Bishkek, Kyrgyzstan**

**Editör Yardımcıları / Associate Editors**

Adnan Abacı, Ankara, Türkiye  
Mehmet Bilge, Ankara, Türkiye  
Sadi Güleç, Ankara, Türkiye  
Barış İlerigelen, İstanbul, Türkiye  
Cihangir Kaymaz, İstanbul, Türkiye  
Sanem Nalbantgil, İzmir, Türkiye  
Yılmaz Nişancı, İstanbul, Türkiye

Kurtuluş Özdemir, Konya, Türkiye  
İnan Soydan, İzmir, Türkiye  
Ahmet Tulga Ulus, Ankara, Türkiye  
Ercan Tutar, Ankara, Türkiye  
Berrin Umman, İstanbul, Türkiye  
Mehdi Zoghi, İzmir, Türkiye

**Baş Editör Danışmanı / Editor-in-Chief Consultant**

**Suna Kırac, Denizli, Türkiye**

**Biyoistatistik Baş Danışmanı / Senior Consultant in Biostatistics**

**Kazım Özdamar, Eskişehir, Türkiye**

**İstatistik Danışmanı / Statistical Consultant**

**İlker Ünal, Adana, Türkiye**

**Uluslararası Yayın Kurulu / International Editorial Board**

Kamil ADALET, İstanbul, Türkiye  
Ramazan AKDEMİR, Ankara, Türkiye  
Levent AKYÜREK, Göteborg, Sweden  
Necmi ATA, Eskişehir, Türkiye  
Mehmet ATEŞ, İzmir, Türkiye  
Saide AYTEKİN, İstanbul, Türkiye  
Vedat AYTEKİN, İstanbul, Türkiye  
Ljuba BACHAROVA, Bratislava, Slovak Republic  
Luiggi P. BADANO, Udine, Italy  
Gani BAJRAKTARI, Prishtina, Kosovo  
Işık BAŞAR, İstanbul, Türkiye  
George A. BELLER, Charlottesville VA, USA  
Ahmet BİRAND, İstanbul, Türkiye  
Alparslan BİRDANE, Eskişehir, Türkiye  
William James BRAWN, Birmingham, UK  
Gerald David BUCKBERG, Los Angeles, CA, USA  
Cahid ÇİVELEK, St. Louis, MO, USA  
Nail ÇAĞLAR, Ankara, Türkiye  
Erdal ÇAVUŞOĞLU, New York, USA  
Yüksel ÇAVUŞOĞLU, Eskişehir, Türkiye  
Mehmet ÇİLİNGİROĞLU, Cincinnati, USA  
Vedat DAVUTOĞLU, Gaziantep, Türkiye  
Necmi DEĞER, Antalya, Türkiye  
Ubeydullah DELİGÖNÜL, Tyler TX, USA  
Ufuk DEMİRKILIÇ, Ankara, Türkiye  
Ertan DEMİRTAŞ, Ankara, Türkiye  
Ali Emin DENKTAŞ, Houston, TX, USA  
Melda DOLAN, St. Louis, USA  
Firat DURU, Zurich, Switzerland  
Rasim ENAR, İstanbul, Türkiye  
Oktay ERAY, Antalya, Türkiye  
Ertuğrul ERÇAN, Çanakkale, Türkiye  
Okan ERDOĞAN, İstanbul, Türkiye  
Ali ERGİN, Kayseri, Türkiye  
Çetin EROL, Ankara, Türkiye  
Ali Serdar FAK, İstanbul, Türkiye  
Ali GHOLAMREZANEZHAD, Tahrán, İran  
Hasan GÖK, Konya, Türkiye  
Mustafa GÖKÇE, Trabzon, Türkiye  
Ömer GÖKTEKİN, Eskişehir, Türkiye  
Özhan GÖLDELİ, İzmir, Türkiye

Bülent GÖRENEK, Eskişehir, Türkiye  
Sema GÜNERİ, İzmir, Türkiye  
Özen GÜVEN, İstanbul, Türkiye  
Deniz GÜZELSOY, İstanbul, Türkiye  
Masayasu HIRAOKA, Tokyo, Japan  
Coşkun İKİZLER, Ankara, Türkiye  
Murat İKİZLER, Eskişehir, Türkiye  
Gökhan İPEK, İstanbul, Türkiye  
Erkan İRİZ, Ankara, Türkiye  
Diwakar JAIN, Philadelphia, USA  
Charles JAZRA, Bawchrieh, Lebanon  
Göksel KAHRAMAN, Kocaeli, Türkiye  
Mehmet KAPLAN, İstanbul, Türkiye  
Hayrettin KARAEREN, Ankara, Türkiye  
Sezer KARCİER, İstanbul, Türkiye  
Erdem KAŞIKÇIOĞLU, İstanbul, Türkiye  
Sırrı KES, Ankara, Türkiye  
Mustafa KILIÇ, Denizli, Türkiye  
Serdar KULA, Ankara, Türkiye  
Ethem KUMBAY, Bursa, Türkiye  
Akira KURİTA, Tokyo, Japan  
Nezihi KÜÇÜKARSLAN, Ankara, Türkiye  
Serdar KÜÇÜKOĞLU, İstanbul, Türkiye  
Hakan KÜLTÜRSAY, İzmir, Türkiye  
Byung-Boong LEE, Reston, VA, USA  
Samuel LEVY, Marseille, France  
Jason M. LAZAR, New York, USA  
Peter MACFARLANE, Renfrewshire, Scotland  
Robert W. MAHLEY, San Francisco, CA, USA  
G.B. John MANCINI, Vancouver BC, Canada  
Matti MÄNTTÄRI, Helsinki, Finland  
Franz H. MESSERLI, New York, USA  
Haldun MÜDERRİSOĞLU, Ankara, Türkiye  
İstemi NALBANTGİL, İzmir, Türkiye  
Navin C. NANDA, Birmingham, AL, USA  
Leonid B. NAUMOV, Beer-Sheva, Israel  
Tuğrul OKAY, İstanbul, Türkiye  
Altan ONAT, İstanbul, Türkiye  
Derviş ORAL, Ankara, Türkiye  
Hakan ORAL, Ann Arbor MI, USA  
M. Remzi ÖNDER, İzmir, Türkiye

Zeki ÖNGEN, İstanbul, Türkiye  
Necla ÖZER, Ankara, Türkiye  
Mehmet Bülent ÖZİN, Ankara, Türkiye  
Mehmet ÖZKAN, İstanbul, Türkiye  
Süheyla ÖZKUTLU, Ankara, Türkiye  
Azmi ÖZLER, İstanbul, Türkiye  
Ferhan ÖZMEN, Ankara, Türkiye  
Önal ÖZSARUHAN, İstanbul, Türkiye  
Ahmet Fatih ÖZYAZICIOĞLU, Bursa, Türkiye  
Sotirios N. PRAPAS, Athens, Greece  
Vedat SANSOY, İstanbul, Türkiye  
Muhammed SARIC, New Jersey, USA  
Murat SEZER, İstanbul, Türkiye  
Mark V. SHERRID, New York, USA  
Horst SIEVERT, Frankfurt, Germany  
İlke SİPAHI, Cleveland, OH, USA  
Hulki Meltem SÖNMEZ, Aydın, Türkiye  
Richard SUTTON, London, UK  
Ahmet ŞAŞMAZEL, İstanbul, Türkiye  
Hüseyin ŞENOCAK, Erzurum, Türkiye  
Kohji TAMURA, Yamanashi, Japan  
Zeynep TARTAN, İstanbul, Türkiye  
Oğuz TAŞDEMİR, Ankara, Türkiye  
Ahmet TEMİZHAN, Ankara, Türkiye  
S. Lale TOKGÖZOĞLU, Ankara, Türkiye  
Oktay TUTAREL, Hannover, Germany  
Murat TUZCU, Cleveland OH, USA  
Volkan TUZCU, Arkansas, USA  
Sabahattin UMMAN, İstanbul, Türkiye  
Dilek URAL, Kocaeli, Türkiye  
Ahmet ÜNALIR, Eskişehir, Türkiye  
Marc A. VOS, Utrecht, NL  
Kerem VURAL, Ankara, Türkiye  
Galen WAGNER, Durham, NC, USA  
Hein WELLENS, Maastricht, NL  
Cevat YAKUT, İstanbul, Türkiye  
Nuran YAZICIOĞLU, İstanbul, Türkiye  
Murat YEŞİL, İzmir, Türkiye  
Remzi YILMAZ, Şanlıurfa, Türkiye  
Kiyoshi YOSHIDA, Okayama, Japan  
Mehmet YOKUŞOĞLU, Ankara, Türkiye



**Yayınevi / Publisher**

İmtiyaz Sahibi ve Sorumlu Yazı İşleri Müdürü:

**İbrahim Kara**

Adres: Kızılelma cad. 5/3 34096 Fındıkzade-İstanbul

Tel: 0212 589 00 53 Fax: 0212 589 00 94

E-mail: info@avesyayincilik.com

Baskı: Görsel Dizayn Ofset Matbaacılık Tic. Ltd. Şti. 0212 671 91 00

Basım Tarihi: Ağustos 2010

**Yazı İşleri (Eskişehir)**

Baş Editör Ofis Asistanları: Betül Tuntaş, Betül Çelik

Yazışma Adresi: Kızılelma cad.

5/3 34096 Fındıkzade-İstanbul

Telefon: 0222 229 15 65 - 0533 966 48 67

Faks: 0222 229 15 85

E-mail: info@anakarder.com - btimur@ogu.edu.tr

Yayın Türü: Yerel Süreli Yayın

ISSN 1302-8723



Anadolu Kardiyoloji Dergisi Eskişehir Osmangazi Üniversitesi (ESOGU) tarafından kısmen desteklenmektedir.  
The Anatolian Journal of Cardiology is partly supported by University of Eskişehir Osmangazi (ESOGU).

ESKİŞEHİR OSMANGAZI ÜNİVERSİTESİ  
MEŞELİK KAMPÜSÜ 26480 ESKİŞEHİR  
Tel: +90 222 239 71 48  
Faks: +90 222 239 54 00

## AMAÇ VE KAPSAM

Anadolu Kardiyoloji Dergisi kardiyoloji konulu, yayın dili hem Türkçe hem İngilizce olan, bağımsız ve önyargısız çift-kör hakemlik (peer-review) ilkelerine dayanan uluslararası, periyodik bir dergidir. Anadolu Kardiyoloji Dergisi Şubat, Nisan, Haziran, Ağustos, Ekim ve Aralık aylarında olmak üzere yılda 6 sayı ve 2 özel sayı çıkar.

Anadolu Kardiyoloji Dergisi'nin hedefi uluslararası düzeyde nitelikli, sürekli ve kardiyoloji konusunda özgün bir periyodik olarak klinik ve bilimsel açıdan en üst düzeyde orijinal araştırmaları yayınlamaktır. Bununla birlikte eğitim ile ilgili temel yenilikleri kapsayan derlemeler, editöryel kısa yazılar, olgu sunumları, orijinal görüntüler ve geniş kardiyoloji kesimlerinin konular hakkındaki deneyimlerini ve eleştirilerini içeren mektuplar ve sosyal kardiyoloji konulu yazılar yayınlamaktır.

Derginin hedef kitlesi kardiyoloji, çocuk kardiyoloji, kardiyovasküler cerrahi ve iç hastalıkları uzmanları, pratisyen hekimler ve tüm ilgili branşlardaki uzmanlardır.

Derginin editöryel ve yayın işleyişi ICMJE ve COPE standartları çerçevesinde yürütülmektedir.

Anadolu Kardiyoloji Dergisi, Science Citation Index Expanded, Journal Citation Reports, Index Medicus/Medline/PubMed, EMBASE, Scopus, CINAHL, Gale/Cengage Learning, EBSCO, DOAJ, ProQuest, Tübitak/Ulakbim Türk Tıp Dizini ve Index Copernicus tarafından dizinlenmektedir.

Anadolu Kardiyoloji Dergisi'nin gelirleri abone ücretleri ve ticari firmalardan sağlanan reklamlardan oluşmaktadır.

### Abone İşlemleri

Derginin tüm sayılarının tam metinlerine ücretsiz olarak [www.anakarder.com](http://www.anakarder.com) adresinden ulaşılabilir. Basılı der-  
gije abone olmak isteyen kişiler web sayfasındaki abone  
formunu doldurmalı ve Yayınevine başvurmalarıdır.

Yayınevi : AVES Yayıncılık-İbrahim Kara  
Adres : Kızılelma cad. 5/3 34096  
Findıkzade-İstanbul  
Tel. : 0212 589 00 53  
Faks : 0212 589 00 94  
Web sayfası : [www.avesyayincilik.com](http://www.avesyayincilik.com)  
E-posta : [info@avesyayincilik.com](mailto:info@avesyayincilik.com)

### Baskı İzinleri

Baskı izinleri için başvurular Baş Editör Ofisine yapılmalıdır.  
Baş Editör : Prof. Dr. Bilgin Timuralp  
Yazışma Adresi : Anadolu Kardiyoloji Dergisi  
Kızılelma Cad. 5/3 34096 Findıkzade-İstanbul  
Tel. : 0222 229 15 65 - 0533 966 48 67  
Faks : 0222 229 15 85  
E-posta : [info@anakarder.com](mailto:info@anakarder.com)  
[btimur@ogu.edu.tr](mailto:btimur@ogu.edu.tr)

### Reklam

Reklam ile ilgili başvurular Yayınevine yapılmalıdır.  
Yayınevi : AVES Yayıncılık-İbrahim Kara  
Adres : Kızılelma cad. 5/3 34096  
Findıkzade-İstanbul  
Tel. : 0212 589 00 53  
Faks : 0212 589 00 94  
Web sayfası : [www.avesyayincilik.com](http://www.avesyayincilik.com)  
E-posta : [info@avesyayincilik.com](mailto:info@avesyayincilik.com)

### Yazarlara Bilgi

Yazarlara Bilgi dergi sayfalarında ve [www.anakarder.com](http://www.anakarder.com) web sayfasında yayınlanmaktadır.

### Materyal Sorumluluk Reddi

Anadolu Kardiyoloji Dergisi'nde yayınlanan tüm yazılarda görüş ve raporlar yazar(lar)ın görüşüdür ve Editör, editöryel kurul ya da yayıncının görüşü değildir; Editör, editöryel kurul ve yayıncı bu yazılar için herhangi bir sorumluluk kabul etmemektedir.

Dergimizde asitsiz kağıt kullanılmaktadır.

## AIMS AND SCOPE

The Anatolian Journal of Cardiology is the double-blind peer-reviewed, Turkish and English languages international periodical on cardiology. The Anatolian Journal of Cardiology is published bimonthly (February, April, June, August, November and December) and 2 supplement issues are published annually.

The aim of the Anatolian Journal of Cardiology is to publish research articles on original issues of cardiology of the highest clinical and scientific quality at the international level. Along with this, it publishes reviews covering fundamental innovations and dealing with education, short editorial articles, original case reports and images, letters on experience relevant to broad cardiology issues and critiques, as well as issues on social cardiology.

The journal's audience includes cardiologists, pediatric cardiologists, cardiovascular surgeons, internal medicine specialists, practitioners and specialists of all relevant disciplines.

The journal's editorial and publishing process is adherent to standards of ICMJE and COPE.

The Anatolian Journal of Cardiology is indexed in Science Citation Index Expanded, Journal Citation Reports, Index Medicus/Medline/PubMed, EMBASE, Scopus, CINAHL, Gale/Cengage Learning, EBSCO, DOAJ, ProQuest, Tübitak/Ulakbim Türk Tıp Dizini and Index Copernicus databases.

The funding sources of the journal are advertising and subscription.

### Subscription information

The access to all full-text issues of the journal is free at [www.anakarder.com](http://www.anakarder.com). To subscribe to the print issues of the journal please fill the subscription form at [www.anakarder.com](http://www.anakarder.com) and contact the Publisher.

Publisher : AVES Yayıncılık-İbrahim Kara  
Address : Kızılelma cad. 5/3 34096  
Findıkzade-İstanbul  
Phone : +90 212 589 00 53  
Fax : +90 212 589 00 94  
Web page : [www.avesyayincilik.com](http://www.avesyayincilik.com)  
E-mail : [info@avesyayincilik.com](mailto:info@avesyayincilik.com)

### Permissions

Permissions for reproduction of materials published in the Anatolian Journal of Cardiology should be requested at Editor-in Chief Office:

Editor-in Chief : Prof. Dr. Bilgin Timuralp  
Address for Correspondence : Anadolu Kardiyoloji Dergisi  
Kızılelma Cad. 5/3 34096  
Findıkzade-İstanbul-Turkey  
Phone : +90 222 229 15 65 - +90 533 966 48 67  
Fax : +90 222 229 15 85  
E-mail : [info@anakarder.com](mailto:info@anakarder.com)  
[btimur@ogu.edu.tr](mailto:btimur@ogu.edu.tr)

### Advertising

For requests concerning advertising, please contact Publisher.

Publisher : AVES Yayıncılık-İbrahim Kara  
Address : Kızılelma cad. 5/3 34096  
Findıkzade-İstanbul  
Phone : +90 212 589 00 53  
Fax : +90 212 589 00 94  
Web page : [www.avesyayincilik.com](http://www.avesyayincilik.com)  
E-mail : [info@avesyayincilik.com](mailto:info@avesyayincilik.com)

### Instructions for authors

Instructions for authors are published in the journal pages and could be accessed at the web site of the journal - [www.anakarder.com](http://www.anakarder.com)

### Material Disclaimer

Statements or opinions expressed in the manuscripts published in the Anatolian Journal of Cardiology reflect the views of the author(s) and not the opinions of the editors, the editorial board and the publisher; the editors, the editorial board and the publisher disclaim any responsibility or liability for such materials.

The journal is printed on an acid-free paper.



## YAZARLARA BİLGİ

**Baş Editör: Prof. Dr. Bilgin TİMURALP**  
Yazışma Adresi: Anadolu Kardiyoloji Dergisi  
Kızılcama Cad. 5/3 34096 Fındıklıcaze-İstanbul / Türkiye  
Tel.: 0222 229 15 65 - 0533 966 48 67  
Faks: 0222 229 15 85  
Web sayfası: www.anakarder.com  
E-posta: btimur@ogu.edu.tr - info@anakarder.com

Anadolu Kardiyoloji Dergisi (AKD) kardiyoloji alanında kesin klinik kardiyoloji uygulamaları ile ilişkili olabilecek deneysel, temel bilimler, orijinal klinik çalışmalar, mezuniyet sonrası kardiyoloji eğitimi, özellikle Türkiye toplu sağlığı ile ilgili incelemeler, kısa raporlar, olgu bildirileri, bunlara yönlendirilen soru, cevapları ve katkılar ile Devlet kurumlarının hekimlerle ilgili kardiyoloji konularındaki, düşünülen, uygulanan, değişen ilişkileri ile Türk ve tüm Dünya Kardiyoloji Derneklerinin çalışmaları ve gelişmelerini yayımlar. Editörün yazı seçimine temel teşkil edecek hakem heyeti, dergide belirtilen danışmanlar ile, yollanan yazı için gerekirse yurt içi-dışı bağımsız otörlerden seçilir. Anadolu Kardiyoloji Dergisi Şubat, Nisan, Haziran, Ağustos, Ekim ve Aralık aylarında olmak üzere yılda 6 sayı ve 2 özel sayı çıkar.

Türk dilini iyi kullanmak çok önemlidir. Türk Dil Kurumu'nun Türkçe sözlüğü ve yazım kılavuzu ile Türk Kardiyoloji Derneği'nin Kardiyoloji Terimler Sözlüğü yazıda temel alınmalıdır. İngilizce yazılan yazılar özellikle desteklenmektedir.

Deneysel, klinik ve ilaç araştırmaları için ilgili uluslararası anlaşmalara uygun (Helsinki Declaration of 1975, revised 2002 - <http://www.vma.net/e/policy/b3.htm>, "Guide for the care and use of laboratory animals" - [www.nap.edu/catalog/5140.html](http://www.nap.edu/catalog/5140.html)) etik komisyon raporu gerekmektedir.

Orijinal Araştırma, hatta bazı Olgu Sunumları için genel etik kuralları çerçevesinde yayının yapıldığı kurumun yetkililerinin hazırladığı etik kurul onayı ya da eşdeğeri bir kabul yazısının 2010 yılından itibaren sunulması şart koşulacaktır; buna karşılık şimdilik etik kurul onayı raporun bulunması değerlendirme ve basım önceliği sağlayabilecektir.

Yazılardaki düşünce ve öneriler tümüyle yazarların sorumluluğunda olup, editör ve yardımcıların kanaatlerini yansıtmaz.

Yazılar başka yerde yayınlanmamış olmalıdır. Daha önce bilimsel toplantılarda 200 kelimeyi geçmeyen özet sunumlarının yayınları, durumu belirtmek koşulu ile kabul edilebilir.

Tüm otörler bilimsel katkı ve sorumluluklarını ve çıkar çatışması olmadığını bildiren toplu imza ile yayına katılmalıdır. Araştırmalara yapılan kısmi de olsa nakdi ya da aynı yardımları hangi kurum, kuruluş, ilaç-gereç firmalarıyla yapıldığı dip not olarak bildirilmelidir.

Yayına kabul edilen yazılar için birinci yazar, Türkçe ve İngilizce açısından olduğu gibi, metinde temel değişiklik yapmamak kaydı ile düzeltmelerin editörlerce yapılmasını kabul etmiş sayılır.

Yazılarda dergide yayınlanmak üzere kabul edilmesi için; önemli, "kaynak" edilme şansının yükseliği, orijinal ve bilimsel akademik üst düzeyde olması ön koşuldur.

## Genel Kurallar

Yazılar sunuş mektubu ile beraber derginin çevrimiçi makale kabul sistemi [www.anadolukardiyologderg.com](http://www.anadolukardiyologderg.com) aracılığı ile Baş Editör ofisine gönderilebilir. Ayrıntılı bilgi [www.anakarder.com](http://www.anakarder.com).

Yayına kabul edilmeyen yazılar, sanatsal resimler hariç geriye yollanmaz. Tüm yazılar, editör başta olmak üzere, editör danışmanı ve yardımcıları ile, en az üç danışman-hakem tarafından incelenir. Yazı konusunu en önde gelen otörün olan, fakat çalışmanın dışında olup yazılarıyla ve kurumları ile ilişkisi-bilgisi olmayan üç kişinin ilk yazar tarafından -hakem olarak önerilmesi dergi için çok önemlidir. Daha önce başka bir dergide yollanan ve yayınlanmayan yazıların hakem raporlarının da birlikte yollanması alınacak kararların çabuklaştırılmasına yardımcı olacaktır.

Editör hakemlere yazıyı göndermeden önce aşağıda bildirilen biçimsel kurallara uygunluğunu araştırır. Düzeltmeler orijinal metin değil, düzeltmesi istenen bölümlere kısıtlı olmalıdır. Yazılar yollanmadan önce yazım ve çizim hatalarından tam olarak arındırılmalıdır.

Sunuştaki yukarıda istenilen kurallara ve **Yazar Kontrol Listesi**'nin maddelerine uygunluk ve belgelerin bulunduğu açık olarak belirtilmeli ve kabul edilmelidir.

Makalelerin formatı "Uniform Requirements for Manuscripts Submitted to Biomedical Journals: Writing and Editing for Biomedical Publication (<http://www.icmje.org/>)" kurallarına göre düzenlenmelidir.

## Araştırma Yazıları

**1. Orijinal Araştırmalar:** Yazının tümünün 5000 kelimeden az ve yalnızca anlamada gerekli olan sayı ve içerikte tablo ve grafik desteği olmalıdır. Kaynakların 50'den az olması inandırıcılık için genelde yeterlidir.

1.1- **Kapak sayfası:** Birinci sayfadır ve ayrı düzenlenir. Yazarların tam ve açık isimleri, son aldıkları akademik unvanları ile 50 karakterli geçmeyecek şekilde yazının başlığı yazılır. Yazarların ilgili oldukları kurum, bölüm ve şehir sıra ile bildirilir. Birden fazla yerde yapılan çalışmalar sembolle belirtilir. Bu sayfanın altına yazılmaya yetkili, düzeltmeleri yapacak yazının açık adı, posta ve e-posta adresi, telefon ve faks numaraları yazılır. Ayrıca çalışma bilimsel toplantıda önceden bildirilen koşullarda tebliğ edildiği ya da özet yayımlandığı ise açıklama yapılır.

1.2- **Orijinal araştırma makale için bölümlü özet:** Mutlaka 250 kelimeden kısa hazırlanmalıdır. Bu özet Amaç, Yöntem, Bulgular, Sonuç şeklinde alt başlıklarla düzenlenir. NLM MESH terimleri (<http://www.nlm.nih.gov/mesh/MBrowser.html>) adresinde bulunabilir) ile uyumlu 6 tane anahtar kelime bölümlü özeti altında verilmelidir.

1.3- **İngilizce bölümlü özet:** 12 sahifenin kurallarına uymak koşulu ile hazırlanan İngilizce bölümlü özettir.

1.4- **Metin:** Giriş, Yöntemler, Bulgular, Tartışma ile Sonuçlar kısımlarını içerir. Bu son kısma üretilen bilginin hekimin ve hastasının nasıl yararlanacağı, çıkarılan olumlu ya da olumsuz sonuçların mevcut bilgiye etkisi kısaca yazılmalıdır. Metnin özellikle tartışma kısmının alt başlıklara bölünmesi yararlı olabilir. Metin toplam 8 sahifeyi geçmemelidir. En son teşekkür yazılacak ise, bilimsel katkı dışında araştırmanın yürütülmesine önemli katkıda bulunanlara, yazının son şeklinin verilmesine yardım edenler zikredilir.

1.5- **İstatistiksel analiz:** tıbbi dergilerdeki istatistik verilerini bildirme kurallarına göre yapılmalıdır (Altman DG, Gore SM, Gardner MJ, Pocock SJ. Statistical guidelines for contributors to medical journals. Br. Med J 1983; 7: 1489-93.). İstatistiksel analiz için kullanılan yazılım tanımlanmalıdır. Sürekli değişkenlerin karşılaştırılmasında parametrik testler kullanıldığı zaman verilerin ortalaması-standart sapma olarak bildirilmesi gerekir, parametrik olmayan testler için de Medyan (Minimum-maksimum) veya Medyan (5inci ve 75inci persentil) değerleri olarak bildirilmesi gerekir. İleri ve karmaşık istatistiksel analizlerde, göreceli risk (RR, relative risk), olasılık (OR, odds ratio) ve tehlike (HR, hazard ratio) oranları güven aralıkları (confidence intervals) ve p değerleri ile desteklenmelidir.

1.6- **Kaynaklar:** Metin içinde geçiş sırasında göre numaralandırılır. Aynı sayfada çift aralıkla düzenlenir. Kişisel bilgi, yayınlanmamış veriler, basılda hiç ulaşılmayan kaynaklar burada değil, metin içinde parantez ile sunulur. İki yıldan eski özetler kaynakçaya alınmaz. Alınanlar parantezde (abr.) şeklinde verilir. Kaynakların gerçekliğinden yazarları sorumludur.

**Periyodikler:** Standart makale: Periyodiklerin kısaltmaları Index Medicus listesine göre yapılır (dergilerin kısaltmaları için NLM tarafından her yıl yayınlanan MEDLINE dergilerin listesine <http://www.nlm.nih.gov/tsd/serials/ij.html> adresinden ulaşılabilir). Alt yazar ve daha az olan makalelerde tüm otörler yazılır. Yedi ve fazla olan otörlerden ilk altısı yazılır ve "et al." ilave edilir.

Yazar isimlerinden sonra, o yazının tam başlığı, yıl, cilt ve sahifeler sıralanır.

Örnek: Müller C, Büttner HJ, Petersen J, Roskomun H. A randomized comparison of clopidogrel and aspirin versus ticlopidine and aspirin after the placement of coronary-artery stents. Circulation 2000; 101: 590-3.

**Kitaplar:** Kitap içinde bölüm: Sherry S. Detection of thrombi. In: Strauss HE, Pitt B, James AE, editors. Cardiovascular Medicine. 2nd ed. St Louis: Mosby; 1974. p.273-85.

Tek yazarlı kitap: Cohn PF. Silent myocardial ischemia and infarction. 3rd ed. New York: Marcel Dekker; 1993.

Yazar olarak editör (ler): Norman LJ, Redfern SJ, editors. Mental health care for elderly people. New York: Churchill Livingstone; 1996.

**Toplantıda sunulan makale:** Bengtsson S, Sotheman BG. Enforcement of data protection, privacy and security in medical informatics. In: Lun KC, Degoulet P, Piemme TE, Rienhoff O, editors. MEDINFO 92. Proceedings of the 7th World Congress on Medical Informatics; 1992 Sept 6-10; Geneva, Switzerland. Amsterdam: North-Holland; 1992. P.1561-5.

**Bilimsel veya teknik rapor:** Smith P, Golladay K. Payment for durable medical equipment billed during skilled nursing facility stays. Final report. Dallas (TX) Dept. of Health and Human Services (US). Office of Evaluation and Inspections: 1994 Oct. Report No: HHSIGOE 169200860.

**Tez:** Kaplan SI. Post-hospital home health care: the elderly access and utilization (dissertation). St. Louis (MO): Washington Univ. 1995. Elektronik formatta makale: Morse SS. Factors in the emergence of infectious diseases. Emerg Infect Dis (serial online) 1995 Jan-Mar (cited 1996 June 5): 1(1): (24 screens). Available from: URL: <http://www.cdc.gov/ncidod/EID/cid.htm>.

1.7- **Şekiller, Tablolar ve Resimler:** Şekil ve resimler, hasta, doktor, kurum isimleri görülmeyecek şekilde hazırlanmalıdır. Resim ve şekillerin bir nüsha olarak Baş Editör ofisine adrese gönderilmesi gerekir. Metinden ayrı olarak, metin içinde geçiş sırasında göre numaralanarak verilir. Alt yazılar mümkün ise, küçük başlıkla başlanarak ayrı bir sahifede açıklama bulunur. Arka yüzlerine sıra numarası, ilk otörün soyadı ve metin başlığının ilk kelimeleri ve üst kısmı okla işaretlenerek post-it ile belirlenir. Harf büyüklükleri 8 punto ile hazırlanır. Grafiklerde yeterli kalınlıkta çizgi kullanılır. Böylece gerekli küçültmelerde kayıplar en aza iner. Genişlikler 9 cm. ya da 18 cm. olmalıdır. Çizimlerin profesyonellerce yapılması uygundur. Gri renkler kullanılmamalıdır. Kullanılan kısaltmalar alt kısmında mutlaka açıklanmalıdır. Özellikle tablolar metni açıklayıcı ve kolay anlaşılır hale getirme amacı ile hazırlanmalı ve metnin tekrar olmamalıdır. Siyah/beyaz, gri tonlarda resimler/sanat eserleri yazarlara ek maliyetsiz basılmaktadır. Ancak renkli resimler/ sanat eserlerinin baskısı için yazarlardan ek ödemeler istenecektir. Ayrıntılar için Baş Editör Ofisi ve Yayıncı ile temasa geçiniz.

**Not:** Dergimizin web sayfasında ([www.anakarder.com](http://www.anakarder.com)), derginin baskı versiyonunda olgu sunumu ve orijinal görüntülerinde yer alan resimlere ek olarak video/hareketli görüntüler ve ekstra imaj/statik görüntüler yayınlanacaktır.

1. İmaj/statik görüntü formatında sunumlar: JPG, GIF, TIFF, BMP  
2. Video/hareketli görüntü formatında sunumlar: MPEG, WMF  
3. Dosya boyutu maksimum 1 MB olmalıdır.  
4. Resimlerde ve özellikle video görüntülerinde doktor, kurum, şehir ve hasta tanımlanması tümü ile silinerek yollanmalıdır.  
5. CD de görüntüler, Baş Editör Prof. Dr. Bilgin Timuralp, Kızılcama Cad. 5/3 34096 Fındıklıcaze-İstanbul / Türkiye  
Tel.: 0222 229 15 65 0533 966 48 67 Faks: 0222 229 15 85  
E-posta: btimur@ogu.edu.tr - info@anakarder.com

Makalenizde yer alan tablolar, şekiller ve resimler için orijinal oldukları mektupla bildirilmelidir. Orijinal dışında ve başka kaynaktan alındıklarında mutlaka alınan kaynağa atıfta bulunulmalı, ve alınan kaynağın "hardcopy" veya elektronik formatta (\*.\* pdf) versiyonları Telif Hakkı sahibinden (yayıncı, dergi veya otör) baskıya alınan izinler ile birlikte Baş Editör ofisine sunulmalıdır.

Kapak sahifesi, kaynaklar, şekiller ve tablolar ile ilgili kurallar tüm makale türleri için geçerlidir.

## Özel Bölümler

**2. Derlemeler:** Doğrudan ya da davetli otörler tarafından hazırlanabilir. Bir bilgi ya da konunun klinikte kullanılması için son vardığı künyeye anlatan, tartışan ve değerlendiren bir yazıdır. Yazının o konuda otör ve atıfta bulunulmuş yazıların olması tercih edilir.

Bölümsüz özet: 250 kelime ile sınırlıdır. NLM MESH terimleri (<http://www.nlm.nih.gov/mesh/MBrowser.html>) adresinde bulunabilir) ile uyumlu 6 tane anahtar kelime bölümlü özeti altında verilmelidir. Kelime sayısı 5000, kaynak sayısı 50 ile sınırlıdır.

**3. Editörel Yorum:** Dergide çıkan bir araştırmanın o konunun otörü veya iyi değerlendiren yapan hakem tarafından kısaca değerlendirilip mesai amacı güder. Sonunda klinik anlam ve kısa özet bulunur.

**4. Olgu Sunumları:** Otörlerce de çok nadir görülen, tanı ve tedavide güçlüğ gösteren ya da uygulamada çoğunlukla gözümüzden kaçtığı ortaya çıkarılan, çok ilgi çekici ve öğretici sunular yayınlanabilir. Video görüntüsü onların basılma şansını yükseltir. Başlıksız giriş kısmı ve sunu ile birlikte tartışmayı içerir. On kaynak ve 700 kelime ile sınırlıdır, özeti bulunmamakla birlikte, İngilizce başlık içerir.

**5. Bilimsel Mektup:** Yeni bilimsel buluş ve verileri duyurmayı amaçlayan, klinik açıdan önemli ancak çok bildir niteliğinde olan yazılar bilimsel mektup olarak yayına kabul edilir. Bilimsel mektuplar içerik olarak alt başlıksız olup toplam 900 kelimeyi aşmamalıdır. Referans sayısı 10, tablo ve resim sayısı ise 2 ile sınırlı olmalıdır.

**6. Editörel Mektuplar:** Derginin temel yayın amaçlarından birini oluşturmaktadır. Yayınlanan bir yazının önemini, gözden kaçan bir yazısını ya da noksanını tartışır. Yazarlar, yayınlanan makaleler hakkında yorum içeren mektuplar dışında da okurların ilgi alanlarına giren konular veya özellikle eğitici vakalar hakkında da Editörel Mektup formatında yorumlarını sunabilirler. Beşten fazla kaynak gösterilmez. Başlık ve bölümleri yoktur. En fazla 500 kelimeden oluşur. Mektubun sonunda otörün adı ve tam adresi bulunur.

**7. Eğitim:** Son yıllarda araştırma sonuçları ile kesinleşen, akademik düzeydeki eğitimde yerini alan ve klinik uygulamada yer bulan bilgiler ayrıntı ile sunulur.

Bölümsüz özet: 250 kelime ile sınırlıdır. NLM MESH terimleri (<http://www.nlm.nih.gov/mesh/MBrowser.html>) adresinde bulunabilir) ile uyumlu 6 tane anahtar kelime bölümlü özeti altında verilmelidir. Kelime sayısı 5000, kaynak sayısı 50 ile sınırlıdır.

**8. Orijinal Görüntü:** Klinik bilime dayalı önemli bulguları yansıtan, kardiyovasküler hastalıklardan temel mekanizmasına ışık tutan, anormallikleri vurgulayan veya yeni tedavi yöntemlerini aydınlatan çarpıcı ve nadir görüntüler yayına kabul edilir. Video görüntüsü onların basılma şansını yükseltir. Başlığı ile beraber tanımlayıcı metin ve resim alt yazıları (kaynaksız) toplam 250 kelimeyi geçmemelidir. Orijinal görüntü kurallarına göre hazırlanan makale yalnızca e-sayfa olarak yayımlanır.

## INSTRUCTIONS TO AUTHORS

**Editor-in-Chief: Professor Dr. Bilgin TİMURALP**  
Address of Correspondence: Anadolu Kardiyoloji Dergisi  
Kızılcama Cad. 5/3 34096 Fındıklıcaze-İstanbul / Turkey  
Phone: +90 222 229 15 65 - +90 533 966 48 67  
Fax: +90 222 229 15 85  
Web page: www.anakarder.com  
E-mail: bitmur@ogu.edu.tr - info@anakarder.com

The Anatolian Journal of Cardiology publishes all articles on clinical cardiology with clear clinical relevance including experimental, fundamental and original clinical studies, postgraduate education on cardiology, investigations concerning especially Turkish public health, brief communications, case reports with relevant questions, answers and contributions, as well as enlightens thoughts on applied and changed relations between State institutions and physicians, news and developments from Turkish and European Societies of Cardiology. The referee's board that constitutes the selection of papers for publication by Editor consists of the elected experts of the journal and if necessary is selected from national and international authorities. The Anatolian Journal of Cardiology is published bimonthly (February, April, June, August, November and December) and 2 supplement issues are published annually.

Proper use of Turkish language is of special importance. Turkish Language Institution dictionary and orthography guide together with dictionary of cardiology terms published by Turkish Society of Cardiology should be taken as basic for literary language. Papers written in English language are particularly supported and encouraged.

An approval of research protocols by ethic committee in accordance with international agreements (Helsinki Declaration of 1975, revised 2002 - available at <http://www.vma.net/e/policy/b3.htm> <<http://www.vma.net/e/policy/b3.htm>>; "Guide for the care and use of laboratory animals - [www.nap.edu/catalog/5140.html](http://www.nap.edu/catalog/5140.html)) is required for experimental, clinical and drug studies.

The submission of a written document with institutional approval of Ethical Committee or equivalent confirming the research is performed in frame of general ethical rules will be required for all original research papers and some case reports beginning from 2010; on the other hand, for the time being, submission of a written document with Ethical Committee approval can facilitate process of consideration for publication of the manuscript and provide publishing priority.

Statements and suggestions published in manuscripts are under the authors responsibility and do not reflect convictions of editor and its associates.

Manuscripts are considered for review only in cases if they have not been published previously elsewhere or are not currently under consideration in other journals. Only those data presented at scientific meetings (notification of scientific conference of session is required) in form of preliminary results - abstracts that does not exceed 200 words could be accepted for consideration.

The signed statement of scientific contributions and responsibilities of all authors and statement on absence of conflict of interests are required.

The authors should acknowledge and provide information on grants, contracts or other financial support of the study provided by any foundations and institutions or firms.

The first author of the paper accepted for publication in AJC should be in consent of that editor can make corrections without changing the main text of the manuscript written either in Turkish or English languages.

The priority in acceptance of manuscripts for publication is given for original, of high scientific and academic quality manuscripts.

## General Guidelines

Manuscripts and accompanying letters could be submitted to the Editor-in-Chief office through on-line manuscript submission system [www.anadolukardiyolderg.com](http://www.anadolukardiyolderg.com); you may find information at [www.anakarder.com](http://www.anakarder.com)

Rejected manuscripts, except artwork usually are not returned. All manuscripts are reviewed by editor and at least three experts/referees. Proposal of names of three independent referees, which are aware of the study but are experts in the field of the study, by first author is important for the journal.

In case of previous submission of manuscripts for consideration to other journals, submission of manuscripts together with referee's reports is encouraged and will facilitate the consideration.

Before sending manuscript for review to referees board editor checks the adherence of the latter for general guidelines. Manuscripts that do not adhere required format will be returned causing unnecessary loss of time.

The authors are asked to notify in cover letter that manuscript is designed appropriately with general guidelines and checked according with the **Author's Check List**.

Manuscripts format should be in accordance with Uniform Requirements for Manuscripts Submitted to Biomedical Journals: Writing and Editing for Biomedical Publication (available at <http://www.icmje.org/>).

## Research Articles

**1. Original research articles:** Manuscript should not exceed 5000 words and should be accompanied by necessary number of tables and figures. Fifty references seem to be enough for confidence.

1.1 Title page is the first page and should be designed separately and include: full names of authors with their last academic degrees and manuscript title consisted of no more than 50 characters. These should be followed by complete descriptions of the department, institutions and city where the work was done. If the study was performed at different institutions it should be noted by symbols. Full address for correspondence contains full name of the first author or responsible authors, postal and e-mail addresses, phone and fax numbers. If manuscripts content has been presented before, time and place of the conference should be denoted.

1.2 Structured abstract, in Turkish language should not exceed 250 words and consists of the Objective, Methods, Results and Conclusion sections. No more than 6 keywords concordant with NLM MeSH vocabulary terms (available at <http://www.nlm.nih.gov/mesh/MBrowser.html>) must follow the structured abstract.

1.3 Structured abstract in English language written due to the above mentioned in part 2 rules.

1.4 Main text includes Introduction, Methods, Results, Discussion, and Conclusions sections. The latter part should briefly explain how doctors and patients could benefit from obtained results and how positive and negative conclusions of the study affect current knowledge. Main text should not exceed 8 pages. Finally, acknowledgements to persons who contribute to the study or assist in preparing article are done.

1.5 Statistical analysis should be performed in accordance with guidelines on reporting statistics in medical journals (Altman DG, Gore SM, Gardner MJ, Pocock SJ. Statistical guidelines for contributors to medical journals. *Br Med J* 1983; 7; 1489-93.). Describe software used for analysis. For parametric tests represent continuous variables as Mean±Standard Deviation, while for nonparametric tests represent data as Median and range (Minimum- Maximum) or Median and interquartile range (25th and 75th percentiles). Whenever complex analyses are used support the relative risk, odds or hazard ratios values by providing confidence intervals and p values.

1.6 References are numbered in order of citation in the main text and are typed on separate page in double space fashion. Personal communications, unpublished data, manuscripts under publication processing are cited in the main text in parenthesis, but not in list of references. Those abstracts had been published more than 2 years ago are not accepted as references.

Publications in kind of abstracts are noted in parenthesis (abstr.). Authors are responsible for accuracy of references.

**Periodicals:**

Standard journal article: Abbreviations of journal titles should be done in accordance with journal abbreviations used in Index Medicus (for journal abbreviations consult List of Journals indexed for MEDLINE published annually by NLM at <http://www.nlm.nih.gov/tsd/serials/fj.html>). In case of six or less authors numbers list of all authors is required. If number of authors exceeds seven, list first 6 authors followed by et al. After list of authors, the full title of the article, journal title, year, volume and pages should follow.

Example: Muller C, Buttnr HJ, Peterson J, Roskomun H. A randomized comparison of clopidogrel and aspirin versus ticlopidine and aspirin after placement of coronary artery stents. *Circulation* 2000; 101: 590-3.

**Books:**

Chapter in a book: Sherry S. Detection of thrombi. In: Strauss HE, Pitt B, James AE, editors. *Cardiovascular Medicine*. St Louis: Mosby; 1974. p. 273-85.

Personal author(s): Cohn PF. Silent myocardial ischemia and infarction. 3rd ed. New York: Marcel Dekker; 1993.

Editor (s), compiler(s) as author: Norman IJ, Redfern SJ, editors. *Mental health care for elderly people*. New York: Churchill Livingstone; 1996.

**Conference paper:**

Bengissou S, Sotheman BG. Enforcement of data protection, privacy and security in medical informatics. In: Lun KC, Degoulet P, Piemme TE, Rienhoff O, editors. *MEDINFO 92. Proceedings of the 7th World Congress on Medical Informatics*; 1992 Sept 6-10; Geneva, Switzerland. Amsterdam: North-Holland; 1992. P. 1561-5.

**Scientific or technical report:**

Smith P, Golladay K. Payment for durable medical equipment billed during skilled nursing facility stays. Final report. Dallas (TX) Dept. of Health and Human Services (US). Office of Evaluation and Inspections: 1994 Oct. Report No: HHSIGOE 169200860.

**Dissertation:**

Kaplan SI. Post-hospital home health care: the elderly access and utilization (dissertation). St. Louis (MO): Washington Univ. 1995.

**Article in electronic format:**

Morse SS. Factors in the emergence of infectious diseases. *Emerg Infect Dis* (serial online) 1995 Jan-Mar (cited 1996 June 5); 1(1): (24 screens). Available from: <http://www.cdc.gov/nceid/IED/cid.htm>.

1.7 Diagrams, Tables and Figures: The figures and pictures should not contain the names of patients, doctors or institutions. Figures and pictures should be sent to the Editor-in-Chief office. They should be printed in separate from main text pages and numbered in order of citation in the text. The comments for tables, diagrams and figures are explained in a separate page with brief title. The number, first author's name and first words of the title are identified on backside. Top should be indicated by arrow. The font's size is usually 8. The sufficiently thick lines could be used while preparing of graphics, thus preventing the lost in the quality of graphics while decreasing their size. The largest appropriate and acceptable size of graphics is 8-9 cm or 16-17 cm in width. Figures should be done professionally and no gray colors be used. Used abbreviations should be explained further in the legend. Especially, the text of tables should be easily understandable and explanatory and should not repeat the data of the main text. The pictures/art work in black and white, grey colors are published without additional costs for authors. The color pictures/art work will be published at at additional costs - please contact the Editor-in-Chief office and publisher.

**Note:** In addition to printed version of pictures in case reports and original images published in the journal the video/movie images and additional static images are published in the journal's web site [www.anakarder.com](http://www.anakarder.com)

The requirements for web site video/movie and static images are:

1. Static images should be submitted in one of the following formats: JPG, GIF, TIFF, BMP
2. Video/movie images should be submitted in following formats: MPEG, VMF
3. The maximum size of the file should be no more than 1 MB
4. Video/movie images and figures/photographs should be sent without description of doctor's or patient's names, institutions and places of origin.
5. The images could also be submitted on the CD to the Editor-in Chief Office: Prof. Dr. Bilgin Timuralp, Kızılcama Cad. 5/3 34096 Fındıklıcaze-İstanbul / Turkey Phone: +90 222 229 15 65 - +90 533 966 48 67 Fax: +90 222 229 15 85 E-mail: bitmur@ogu.edu.tr - info@anakarder.com

The originality of tables and figures should be confirmed in the accompanying letter. In case of reproduction of tables and figures from other published sources, the appropriate citation should be done and the original source either in hardcopy or electronic (\*.pdf) format along with the obtained permission for publication from Copyright owner (publisher, journal or author(s)) should be submitted to the Editor-in-Chief office.

The rules for title page, references, figures and tables are applicable for all types of manuscripts.

## Special Parts

**2. Reviews:** are prepared by authors or by invited authors. This manuscript should contain the newest and final information on knowledge or topics, which are used in clinic, discussing and evaluating them. The author should be an expert on these topics or have references on these issues.

Unstructured abstract limited to 250 words is required. No more than 6 keywords concordant with NLM MeSH vocabulary terms (available at <http://www.nlm.nih.gov/mesh/MBrowser.html>) must follow the unstructured abstract. Word count is limited by 5000 and references number is limited by 50.

**3. Editorials:** Brief evaluation of published manuscripts by authority in the field of investigation other than referees of the journal. At the end of editorial usually clinical significance of the paper and short abstract is required.

**4. Case reports:** Interesting from diagnostic and educational point of view case reports concerning seldom, rare seen even by authorities, those one that usually diagnosed and managed with difficulties, and those cases that described usually missing in clinical practice applications are published. Articles with accompanying video/movie images have high priority for publishing. Case reports consist of introduction part without title; case report and discussion. Reference number is limited (no more than 10 and 700 words), and no abstract is required.

**5. Scientific letter:** The articles in form of preliminary report aimed to announce the new scientific thoughts and data are accepted for publication as scientific letters. The content of the scientific letter should not contain subheadings and is limited by 900 words. The number of references is limited by 10 and number of figures and tables should be no more than 2.

**6. Letter to the Editor:** Letter to the Editor is one of the main reasons for publication of this journal. It discusses the importance of the published manuscripts, their missing and deficient sites and usually is limited by 5 references and do not exceed 500 words. The author's name and address should follow the text.

**7. Education:** Knowledge utilized in clinical applications, included in education curriculum of academic level and confirmed by recent research results should be represented.

Unstructured abstract limited to 250 words is required. No more than 6 keywords concordant with NLM MeSH vocabulary terms (available at <http://www.nlm.nih.gov/mesh/MBrowser.html>) must follow the unstructured abstract. Word count is limited by 5000 and references number is limited by 50.

**8. Original image:** The impressive and rare images reflecting important findings based on clinical science, shedding light on fundamental mechanisms of cardiovascular diseases, emphasizing anomalies, enlightening new treatment methods are accepted for publication. Articles with accompanying video/movie images have high priority for publishing. The article including the title, text and figure legends (without references) should not exceed 250 words. Original images are prepared according with the above mentioned rules and are published in electronic only version.

## İÇİNDEKİLER / CONTENTS

### EDİTÖRDEN / EDITORIAL

- İlk etki faktörümüz (IF) 0.378, yeni özel sayı, yaz okulumuz ve hedefler 297  
*Our first impact factor (IF) 0.378, new supplement, scientific summer school and targets*  
Bilgin Timuralp, Eskişehir, Türkiye

### ÖZGÜN ARAŞTIRMALAR / ORIGINAL INVESTIGATIONS

- Effects of caffeic acid phenethyl ester on isoproterenol-induced myocardial infarction in rats 298  
*Kafeik asit fenetil esterinin sıçanlarda isoproterenol indüklü miyokardiyal infarktüs üzerine etkileri*  
Süleyman Oktar, Mehmet Aydın, Zafer Yönden, Ergül Alçın, Selçuk İlhan, Ahmet Nacar, Hatay, Elazığ, Turkey
- The variations of BOP gene in hypertrophic cardiomyopathy 303  
*Hipertrofik kardiyomiyopatide BOP geni varyasyonları*  
Neslihan Abacı, Çağrı Güleç, Fatih Bayrak, Evrim Kömürücü-Bayrak, Gökhan Kahveci, Nihan Erginel-Ünaltuna, İstanbul, Rize, Turkey
- Efficacy of levosimendan in patients with chronic heart failure: Does rhythm matter? 310  
*Kronik kalp yetersizliği hastalarında levosimendan uygulamasının etkinliği: Ritm önemli mi?*  
Osman Can Yontar, Mehmet Birhan Yılmaz, Kenan Yalta, İzzet Tandoğan, Sivas, Turkey
- Plasma renin activity and pro-B-type natriuretic peptide levels in different atrial fibrillation types 317  
*Farklı atriyal fibrilasyon türlerinde plazma renin aktivitesi ve pro-B-tipi natriüretik peptit düzeyleri*  
Abdullah Doğan, Ömer Gedikli, Mehmet Özaydın, Gürkan Acar, Isparta, Trabzon, Kahramanmaraş, Turkey
- DDD tipi kalıcı kalp pilli olgularda atriyumun elektriksel uyarılmasının sol ventrikül diyastolik fonksiyonu ve BNP 323  
seviyeleri üzerine etkisi  
*The effect of atrial pacing on left ventricular diastolic function and BNP levels in patients with DDD pacemaker*  
Zeynep Apalı, Serdar Bayata, Murat Yeşil, Erdiç Arıkan, Nursen Postacı, İzmir, Türkiye
- Evaluation of left ventricular function with strain/strain rate imaging in patients with rheumatic mitral stenosis 328  
*Romatizmal mitral darlığı olan hastalarda sol ventrikül fonksiyonlarının strain/strain rate görüntüleme ile değerlendirilmesi*  
Ziya Şimşek, Şule Karakelleoğlu, Fuat Gündoğdu, Enbiya Aksakal, Serdar Sevimli, Şakir Arslan, Yekta Gürlertop, Hüseyin Şenocak, Erzurum, Turkey
- Myocardial perfusion SPECT and dobutamine stress tissue Doppler imaging in evaluation of patients with 334  
stable angina pectoris  
*Stabil anjina pectoris'li hastaların değerlendirilmesinde dobutamin stres doku Doppler görüntüleme ve miyokardiyal perfüzyon SPECT*  
Hülya Yalçın, Ayşe Aktaş, Tansel Erol, Ali Fuat Yapar, Mehmet Aydın, Nazan Savaş, Fatih Yalçın, Haldun Müderrisoğlu, Hatay, Ankara, Turkey
- Comparison of intracoronary versus intravenous administration of tirofiban in primary percutaneous coronary intervention 340  
*Primer perkütan koroner girişim uygulanan hastalarda tirofibanın intrakoronar ve intravenöz bolus dozlarının karşılaştırılması*  
Refik Erdim, Demet Erciyes, Selçuk Görmez, Kanber Öcal Karabay, Alp Burak Çatakoğlu, Vedat AYTEKİN, Cemşid Demiroğlu, Murat Gülbaran, İstanbul, Turkey



## İÇİNDEKİLER / CONTENTS

- Investigation of relationship between the D-dimer and ischemia-modified albumin levels with the radiological imaging-based pulmonary embolism severity score in acute pulmonary embolism 346  
*Akut pulmoner embolizmde D-dimer ve iskemi modifiye albümin değerleri ile radyolojik görüntüleme-esaslı pulmoner embolizm şiddet skoru arasındaki ilişkinin incelenmesi*  
*Süleyman Türedi, Süleyman Caner Karahan, Ahmet Menteşe, Abdülkadir Gündüz, Murat Topbaş, Polat Koşucu, Funda Öztuna, Özgür Tatlı, Trabzon, Turkey*
- Angiocardiology and magnetic resonance imaging to assess pulmonary regurgitation in repaired tetralogy of Fallot 353  
*Fallot tetralojisi nedeniyle tüm düzeltme ameliyatı uygulanmış hastalarda pulmoner yetmezliğin miktarını belirlemek için anjiyokardiyografi ve manyetik rezonans görüntüleme*  
*İlkey Erdoğan, Alpay Çeliker, Tuncay Hazırolan, Mithat Haliloğlu, Tevfik Karagöz, Ankara, Turkey*
- Mitral kapak yetmezliğinin cerrahi tedavisinde onarım veya replasman seçimini etkileyen faktörler ve klinik sonuçlar 358  
*Clinical outcome and factors affecting surgical decision for repair versus replacement in patients with mitral regurgitation*  
*Ahmet Rüçhan Akar, Serkan Durdu, Çağın Zaim, Çağdaş Baran, Timuçin Altın, Cansın Tulunay Kaya, Mustafa Kılıçkap, Ömer Akyürek, Ümit Özyurda, Ankara, Türkiye*

### DERLEMELER / REVIEWS

- Rationing healthcare: Should life-style be used as a criterion? 367  
*Sağlık hizmetleri kişisel yaşam biçimine göre sunulmalı mı?*  
*Zümüt Alpınar, Murat Civaner, Yaman Örs, Ankara, Bursa, Turkey*

### BİLİMSEL MEKTUP / SCIENTIFIC LETTER

- Effects of glucose-insulin-potassium solution on acute myocardial infarction outcome in patients received streptokinase according to Killip classes 372  
*Glikoz insülin potasyum solüsyonunun streptokinaz alan çeşitli Killip sınıflı miyokart infarktüsülü hastaların üzerindeki etkisi*  
*Zeynab Soltani, Jahanbakhsh Samadikhah, Rasoul Azarfarin, Bahram Hashemi, Nariman Nezami, Tabriz, Iran*

### OLGU SUNUMLARI / CASE REPORTS

- An isolated right ventricular myocardial infarction and severe tricuspid regurgitation due to occlusion of a non-dominant right coronary artery: role of delayed revascularization 376  
*Dominant olmayan sağ koroner arterin tıkanması sonucu gelişen izole sağ ventrikül miyokart infarktüsü ve ciddi triküspit yetersizliği: Geç revaskülarizasyonun tedavideki yeri*  
*Mutlu Vural, Ahmet Uslu, Serhat Bülbül, İstanbul, Turkey*
- Lightning-induced lethal myocardial infarction and ventricular tachycardia in a boy 378  
*Bir erkek çocukta yıldırımla ilişkili ölümcül miyokart infarktüsü ve ventriküler taşikardi*  
*Mücahit Emet, Enbiya Aksakal, Şahin Aslan, Mehmet Karacan, Gökhan Ersunan, Erzurum, Turkey*
- Necessity of adequate monitoring during carotid body tumors 380  
*Karotis tümör rezeksiyonlarında yeterli monitorizasyon gerekliliği*  
*Ayşe Baysal, Ahmet Şaşmazel, Onursal Buğra, Rahmi Zeybek, İstanbul, Turkey*

### EDİTÖRE MEKTUPLAR / LETTERS TO THE EDITOR

- Kounis syndrome: A forgotten cause of chest pain/ Cardiac chest pain in children 382  
*Kounis sendromu: Göğüs ağrısının unutulmuş bir sebebi/Çocuklarda kardiyak göğüs ağrısı*  
*Murat Bıteker, İstanbul, Turkey*

## İÇİNDEKİLER / CONTENTS

- Swyer-James syndrome or destroyed lung?/Coronary artery bypass in a patient with Swyer-James syndrome due to pulmonary tuberculosis 383  
*Swyer-James sendromu mu yoksa harap akciğer mi?/ Pulmoner tüberküloza bağlı Swyer-James sendromlu bir hastada koroner arter baypas olgusu*  
*Ersin Günay, Sibel Günay, Gürhan Öz, Abdulkadir Küçükbayrak, Ankara, Turkey*

- Türk kadınlarında metabolik sendrom ve sigara içiciliği/Yirmi yaş ve üzeri kadınlarda metabolik sendrom sıklığı ve bunu etkileyen faktörler/Metabolik sendrom: Önemi ve önlenmesi 384  
*Cigarette smoking and metabolic syndrome in Turkish women/Frequency and affecting factors of metabolic syndrome in women older than 20 years of age/Metabolic syndrome: importance and prevention*  
*Altan Onat, Gülay Hergenç, İstanbul, Turkey*

- Düzeltme/Erratum 386

### ÇEŞİTLİ / MISCELLANEOUS

- Problem-oriented education and cross-cultural collaboration: experiences and comments on the Scientific Summer School in Turkey 2010 387  
*Probleme-dayalı eğitim ve kültürler-arası işbirliği: Türkiye 2010-Bilimsel Yaz Okulundaki deneyim ve yorumlar*  
*Nina Hakacova, Oben Baysan, Samuel Justin Bell, Lund, Sweden, Ankara, Turkey, Boston, MA, USA*

### E-SAYFA ÖZGÜN GÖRÜNTÜLER / E-PAGE ORIGINAL IMAGES

- Giant left atrial myxoma with dual blood supply accompanying significant coronary artery stenosis 387  
*Ciddi koroner arter darlığına eşlik eden çift arteriyel beslemesi olan dev sol atriyal miksoma*  
*Mehmet Akkaya, Yasin Türker, Hasan Arı, Mustafa Yılmaz, Bursa, Isparta, Turkey*
- Aortico-left ventricular fistula associated with infective endocarditis 388  
*İnfektif endokardit ile birlikte görülen aort-sol ventrikül arası fistül*  
*Kurtuluş Özdemir, Umuttan Doğan, Cüneyt Narin, Yahya Paksoy, Mehmet Yeniterzi, Ömer Göktekin, Konya, Eskişehir, Turkey*
- Ventricular septal defect with bidirectional shunting in a patient with congenitally corrected transposition 389  
*Konjenital düzeltilmiş transpozisyonlu bir hastada bidireksiyonel şanlı ventriküler septal defekt*  
*Ömer Uz, Namık Özmen, Mehmet Uzun, Murat Atalay, Ömer Yiğiner, Bekir Sıtkı Cebeci, İstanbul, Turkey*
- Huge main pulmonary arterial thrombus in a child with increased lipoprotein (a) level 390  
*Lipoprotein (a) yüksekliği olan bir çocukta pulmoner arteriyel dev trombüs*  
*Abdullah Kocabaş, Halil Ertuğ, Gayaz Akçurin, Frat Kardelen, Vedat Uygun, Gökhan Arslan, Antalya, Turkey*
- Primary right atrial subendocardial lipoma 391  
*Primer sağ atriyal subendokardiyal lipom*  
*Alp Aslan, Ozan Emiroğlu, Selen Osmanağaoğlu, Özge Uymaz, Mehmet Özkan, Serpil Dizbay Sak, Ümit Özyurda, Ankara, Turkey*